



Źródło: www.porabka.pl

SPRAWOZDANIE Z DZIAŁALNOŚCI
GMINNEGO OŚRODKA POMOCY SPOŁECZNEJ
W PORĄBCE
ZA ROK 2022

Opracowała: Barbara Czarnik – Kopaczka
Kierownik Gminnego Ośrodka Pomocy Społecznej w Porąbce

MARZEC 2023

I.	WSTĘP	3
II.	STRUKTURA ZATRUDNIENIA W GMINNYM OŚRODKU POMOCY SPOŁECZNEJ W PORĄBCE.....	5
III.	BUDŻET GMINNEGO OŚRODKA POMOCY SPOŁECZNEJ W PORĄBCE.....	8
IV.	ŚWIADCZENIA POMOCY SPOŁECZNEJ	10
V.	INNE DZIAŁANIA PODEJMOWANE W RAMACH POMOCY SPOŁECZNEJ	16
VI.	REALIZACJA PROGRAMU OPERACYJNEGO POMOC ŻYWNOŚCIOWA 2014 – 2020	17
VII.	REALIZACJA RZĄDOWYCH PROGRAMÓW FINANSOWANYCH Z FUNDUSZU SOLIDARNOŚCIOWEGO DLA OSÓB NIEPEŁNOSPRAWNYCH I ICH RODZIN	18
VIII.	REALIZACJA ZADAŃ Z ZAKRESU WSPIERANIA RODZINY I SYSTEMU PIECZY ZASTĘCZEJ	21
IX.	REALIZACJA ZADAŃ Z ZAKRESU PRZECIWDZIAŁANIA PRZEMOCY W RODZINIE	23
X.	CENTRUM INTEGRACJI SPOŁECZNEJ	25
XI.	KARTA DUŻEJ RODZINY	26
XII.	ŚWIADCZENIA RODZINNE	27
XIII.	FUNDUSZ ALIMENTACYJNY	35
XIV.	ŚWIADCZENIA WYCHOWAWCZE – 500+	38
XV.	DODATKI DO ŹRÓDEŁ OGRZEWANIA	40
XVI.	DODATEK OSŁONOWY	42
XVII.	PROGRAM „CZYSTE POWIETRZE”	44
XVIII.	REALIZACJA ZADAŃ Z ZAKRESU POMOCY OBYWATELOM UKRAINY	44
XIX.	PODSUMOWANIE	47

I. WSTĘP

Zgodnie z art. 110 ust 9 ustawy z dnia 12 marca 2004 roku o pomocy społecznej (tekst jednolity Dz. U. z 2021 r., poz. 2268 z późn. zm.), Kierownik Ośrodka Pomocy Społecznej w Porąbce przedkłada Radzie Gminy Porąbka roczne sprawozdanie z działalności Ośrodka za 2022 rok.

Gminny Ośrodek Pomocy Społecznej w Porąbce jest jednostką organizacyjną i budżetową Gminy Porąbka działającą na podstawie Uchwały Rady Gminy Nr 52/XIII/90 z dnia 26 kwietnia 1990 roku w sprawie utworzenia Gminnego Ośrodka Pomocy Społecznej w Porąbce oraz Statutu zatwierdzonego Uchwałą Rady Gminy Porąbce Nr XXIII/226/2012 z dnia 28 grudnia 2012 roku ze zmianami.

Podstawowym aktem prawnym, na podstawie którego funkcjonuje Gminny Ośrodek Pomocy Społecznej w Porąbce, jest ustawa o pomocy społecznej z dnia 12 marca 2004r. (tekst jednolity Dz. U. z 2021 r., poz. 2268 z późn. zm.). Ponadto w Ośrodku realizowane są zadania wynikające z innych aktów prawnych, w szczególności:

- Ustawa o świadczeniach opieki zdrowotnej ze środków publicznych z dnia 27 sierpnia 2004r. / tekst jednolity Dz. U. z 2022r. poz. 2561 ze zm./
- Ustawa o świadczeniach rodzinnych z dnia 28 listopada 2003r. /tekst jednolity Dz. U. z 2023r. poz. 390 ze zm./
- Ustawa o pomocy osobom uprawnionym do alimentów z dnia 7 września 2007r. /tekst jednolity Dz. U. z 2022r. poz. 1205 ze zm./
- Ustawa o wsparciu kobiet w ciąży i rodzin „Za życiem” z dnia 4 listopada 2016r. / tekst jednolity Dz.U. z 2020r. poz. 1329 ze zm./
- Ustawa o ustaleniu i wypłacie zasiłków dla opiekuna z dnia 4 kwietnia 2014r. /tekst jednolity Dz. U. z 2020r. poz. 1297/
- Ustawa o pomocy państwa w wychowywaniu dzieci z dnia 11 lutego 2016r. /tekst jednolity Dz. U. z 2022r. poz. 1577 ze zm./
- Ustawa o systemie ubezpieczeń społecznych z dnia 13.10.1998 /tekst jednolity Dz.U. z 2022r. poz. 1009 ze zm./
- Ustawa o wspieraniu rodziny i systemie pieczy zastępczej z dnia 9 czerwca 2011r. / tekst jednolity Dz. U. z 2022r. poz.447 ze zm./

- Ustawa o wychowaniu w trzeźwości i przeciwdziałaniu alkoholizmowi z dnia 26 października 1982r. /tekst jednolity Dz.U. z 2023r. poz. 165 ze zm./
- Ustawa o przeciwdziałaniu przemocy w rodzinie z dnia 29 lipca 2005r. /tekst jednolity Dz. U. z 2021r. poz. 1249 ze zm./
- Ustawa o przeciwdziałaniu narkomanii z dnia 29 lipca 2005r. /tekst jednolity Dz. U. z 2023r. poz. 172 ze zm./
- Ustawa o ochronie zdrowia psychicznego z dnia 19 sierpnia 1994r. /tekst jednolity Dz. U. z 2022r. poz. 2123/
- Ustawa o zatrudnieniu socjalnym z dnia 13 czerwca 2003 r. / tekst jednolity Dz. U. z 2022r. poz. 2241/
- Ustawa o promocji zatrudnienia i instytucjach rynku pracy /tekst jednolity Dz. U. z 2022r. poz. 690 ze zm./
- Uchwała Nr 140 Rady Ministrów w sprawie ustanowienia wieloletniego rządowego programu „Posiłek w szkole i w domu” na lata 2019-2023 z dnia 15 października 2018r. / M.P. z 2018r. poz.1007 ze zm./
- Ustawa o Karcie Dużej Rodziny z dnia 5 grudnia 2014r. /tekst jednolity Dz. U. z 2021r. poz. 1744 ze zm./
- Ustawa o dodatkach mieszkaniowych z dnia 11 czerwca 2001r. /tekst jednolity Dz. U. z 2021r. poz. 2021 ze zm./
- Ustawa o dodatku osłonowym z dnia 17 grudnia 2021 roku /tekst jednolity Dz. U. z 2023 roku poz. 169 ze zm./
- Ustawa o pomocy obywatelom Ukrainy w związku z konfliktem zbrojnym na terytorium tego państwa z dnia 12 marca 2022 r. /tekst jednolity Dz. U. z 2023 roku poz. 103 ze zm./
- Ustawa o dodatku węglowym o z dnia 5 sierpnia 2022 r. /tekst jednolity Dz. U z 2023 roku poz. 141 ze zm./
- Ustawa o szczególnych rozwiązaniach w zakresie niektórych źródeł ciepła w związku z sytuacją na rynku paliw z dnia 15 września 2022 r. /tekst jednolity Dz. U. z 2022 roku poz. 1967 ze zm./

W 2022 roku Gminny Ośrodek Pomocy Społecznej w Porąbce na bieżąco realizował działalność statutową na rzecz mieszkańców Gminy Porąbka. Był to rok bardzo trudny w działalności Gminnego Ośrodka Pomocy Społecznej w Porąbce, z uwagi na wybuch wojny na Ukrainie a także na realizację wielu nowych zadań nałożonych na samorządy.

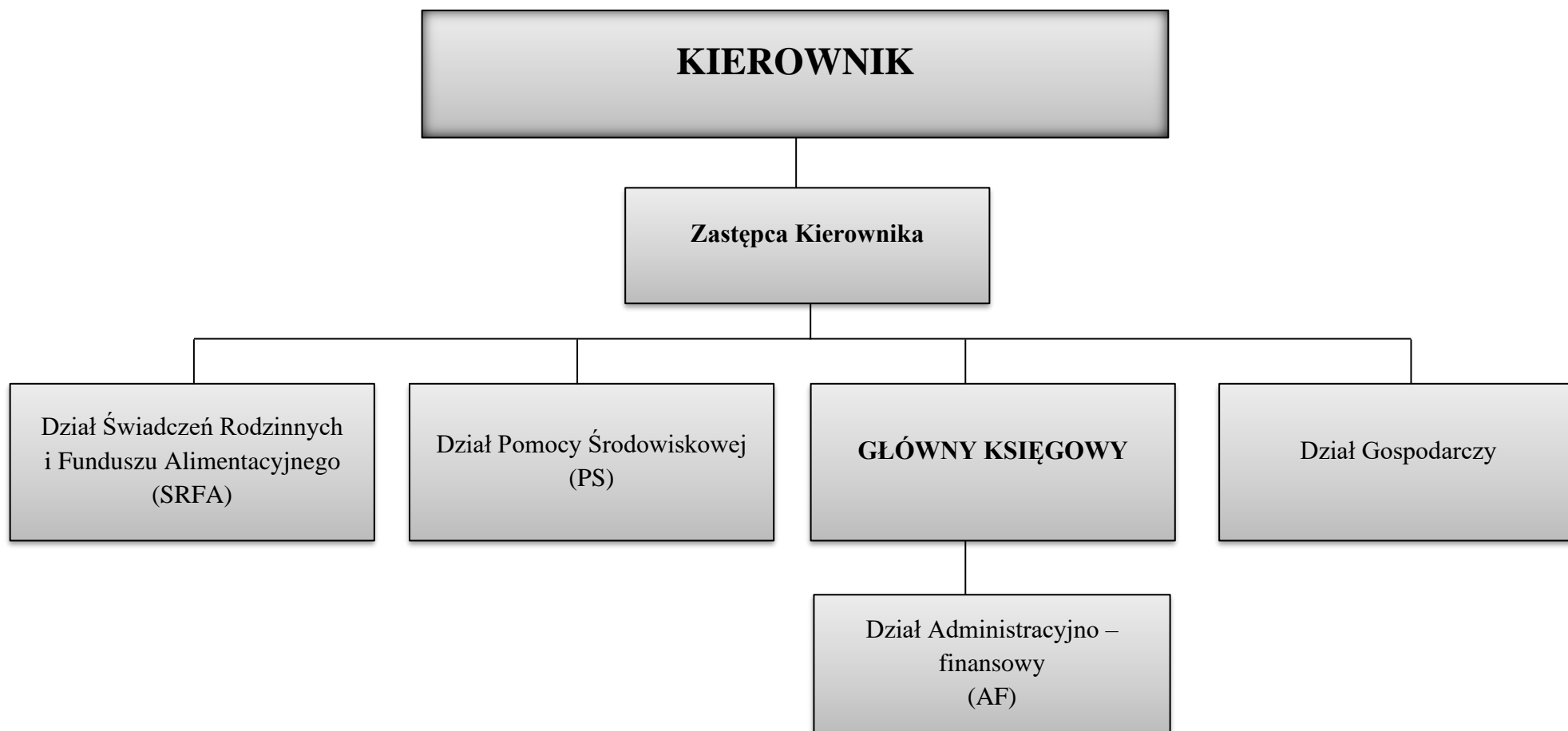
Przy realizacji zadań Gminny Ośrodek Pomocy Społecznej w Porąbce współpracuje w szczególności z Powiatowym Urzędem Pracy w Bielsku-Białej, Powiatowym Centrum Pomocy Rodzinie, Sądem Rodzinnym, Komendą Policji, szkołami, placówkami służby zdrowia, prokuraturą, ośrodkami pomocy społecznej z terenu powiatu bielskiego, Bankiem Żywności, Bielskim Stowarzyszeniem Artystycznym „Teatr Grodzki”, Spółdzielnią Socjalną „Kino Marzenie” w Kozach.

II. STRUKTURA ZATRUDNIENIA W GMINNYM OŚRODKU POMOCY SPOŁECZNEJ W PORĄBCE

Utworzenie i utrzymanie Ośrodka Pomocy Społecznej, w tym zapewnienie środków na wynagrodzenia pracowników, jest zadaniem obowiązkowym gminy wynikającym z art. 17 ust 18 ustawy z dnia 12 marca 2004r. o pomocy społecznej.

W 2022 roku Ośrodek Pomocy Społecznej funkcjonował w następującej strukturze organizacyjnej, którą przedstawia poniższy schemat:

Schemat nr 1. Struktura organizacyjna Gminnego Ośrodka Pomocy Społecznej w Porąbce na dzień 31.12.2022 roku.



Źródło: opracowanie własne.

Gminnym Ośrodkiem Pomocy Społecznej kieruje jednoosobowo kierownik. W czasie nieobecności Kierownika jego obowiązki wykonuje zastępca kierownika lub inny upoważniony pracownik. Kierownik prowadzi nadzór merytoryczny i organizację pracy oraz ponosi odpowiedzialność finansową w Ośrodku.

Według stanu na dzień 31.12.2022r. zatrudnionych było ogółem 18 osób, co w przeliczeniu na pełne etaty wynosi 17,75 etatu, z czego:

- Kierownik – 1 etat
- Zastępca kierownika – 1 etat
- Główny Księgowy – 1 etat
- Referent ds. księgowości i płac – 1 etat
- Stanowisko ds. administracji – 3,5 etatu, w tym 2 etaty na usprawiedliwionych nieobecnościach w pracy,
- Pracownicy socjalni – 5 etatów, w tym 1 etat na usprawiedliwionej nieobecności w pracy,
- Stanowisko ds. świadczeń rodzinnych – 2,25 etatu
- Stanowisko ds. funduszu alimentacyjnego – 0,75 etatu
- Opiekunka – 1 etat
- Sprzątaczką – 1,25 etatu

W Gminnym Ośrodku Pomocy Społecznej w Porąbce wszyscy pracownicy posiadają odpowiednie kwalifikacje zawodowe do wykonywania pracy na zajmowanych stanowiskach, zgodnie z obowiązującymi przepisami prawa. Ponadto, pracownicy podnosili swoje kwalifikacje, biorąc udział w wielu specjalistycznych szkoleniach, seminariach i konferencjach poświęconych pomocy społecznej, przemocy w rodzinie, świadczeniom rodzinnym, księgowości i innym niezbędnym do prawidłowego wykonywania zadań, wynikającym ze statutu Ośrodka oraz przekazanych zadań.

Zgodnie z art. 110 ust 11 ustawy o pomocy społecznej, ośrodek pomocy społecznej zatrudnia pracowników socjalnych proporcjonalnie do liczby ludności gminy w stosunku jeden pracownik socjalny zatrudniony w pełnym wymiarze czasu pracy na 2000 mieszkańców lub proporcjonalnie do liczby rodzin i osób samotnie gospodarujących, objętych pracą socjalną w stosunku jeden pracownik socjalny zatrudniony w pełnym wymiarze czasu pracy na nie więcej niż 50 rodzin i osób samotnie gospodarujących. W Gminnym Ośrodku Pomocy Społecznej

w Porąbce spełniony jest wymóg ustawowy, gdyż na 1 pracownika socjalnego przypada 50 rodzin – stan na 31.12.2022r. wg rodzin korzystających z pomocy w 2022 roku.

III. BUDŻET GMINNEGO OŚRODKA POMOCY SPOŁECZNEJ W PORĄBCE

Gminny Ośrodek Pomocy Społecznej w Porąbce w 2022 roku na realizację zadań własnych i zadań zleconych wydatkował kwotę **24 037 360,77 zł.**, z czego:

- ze środków budżetu gminy: **2 203 925,70 zł**
- ze środków budżetu państwa: **21 833 435,07 zł**, w tym:
 - a) ze środków dotacji celowych: **13 354 645,27 zł**
 - b) ze środków Funduszu Pomocy: **1 195 933,86 zł**
 - c) ze środków Funduszu COVID: **7 282 855,94 zł.**

Strukturę zrealizowanych wydatków w podziale szczegółowej klasyfikacji budżetowej przedstawia poniższa tabela.

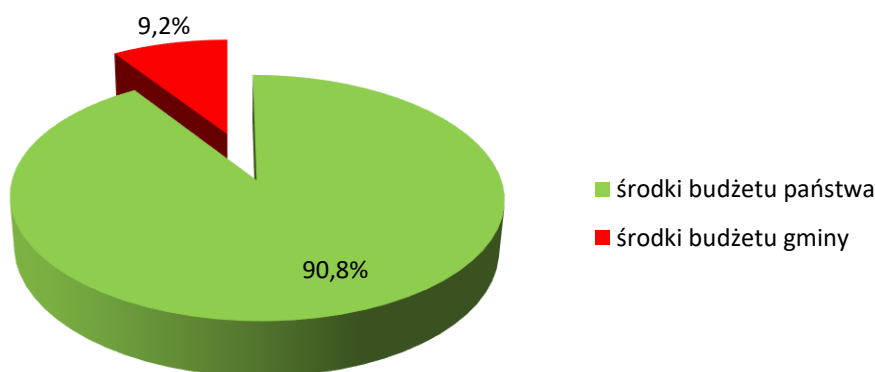
Tabela Nr 1 – Wydatki Gminnego Ośrodka Pomocy Społecznej w Porąbce za rok 2022.

Klasyfikacja budżetowa		ogółem wykonanie wydatków w 2022r.	w tym:			
			środki budżetu gminy	środki budżetu państwa		
				dotacje celowe	Środki z Funduszu COVID	Środki z Funduszu Pomocy
85202	Domy pomocy społecznej	518 467,50	518 467,50	0,00	0,00	0,00
85205	Zadania w zakresie przeciwdziałania przemocy w rodzinie	226,85	226,85	0,00	0,00	0,00
85213	Składki na ubezpieczenie zdrowotne	32 957,60	0,00	32 957,60	0,00	0,00
85214	Zasiłki okresowe, celowe i pomoc w naturze oraz składki na ubezpieczenie emerytalne i rentowe	202 342,05	146 569,20	55 772,85	0,00	0,00
85216	Zasiłki stałe	357 827,26	0,00	357 827,26	0,00	0,00
85219	Ośrodki pomocy społecznej	1 245 336,92	1 062 505,58	182 831,34	0,00	0,00
85228	Usługi opiekuńcze i specjalistyczne usługi opiekuńcze	29 100,00	300,00	28 800,00	0,00	0,00
85230	Pomoc w zakresie dożywiania	255 300,80	103 500,80	151 800,00	0,00	0,00
85295	Pozostała działalność	1 019 307,55	35 852,00	962 774,15	0,00	20 681,40
85395	Pozostała działalność	8 443 515,40	0,00	0,00	7 282 855,94	1 160 659,46
85501	Świadczenia wychowawcze	7 240 824,62	15 180,83	7 225 643,79	0,00	0,00

85502	Świadczenia rodzinne, świadczenia z funduszu alimentacyjnego oraz składki na ubezpieczenia emerytalne i rentowe z ubezpieczenia społecznego	4 418 306,53	100 438,79	4 317 867,74	0,00	0,00
85503	Karta Dużej Rodziny	3 891,00	0,00	3 891,00	0,00	0,00
85504	Wspieranie rodziny	55 212,13	55 212,13	0,00	0,00	0,00
85508	Rodziny zastępcze	165 672,02	165 672,02	0,00	0,00	0,00
85513	Składki na ubezpieczenie zdrowotne opłacane za osoby pobierające niektóre świadczenia rodzinne, zgodnie z przepisami ustawy o świadczeniach rodzinnych oraz za osoby pobierające zasiłki dla opiekunów, zgodnie z przepisami ustawy z dnia 4 kwietnia 2014 r. o ustaleniu i wypłacie zasiłków dla opiekunów	34 479,54	0,00	34 479,54	0,00	0,00
85595	Pozostała działalność	14 593,00	0,00	0,00	0,00	14 593,00
Razem		24 037 360,77	2 203 925,70	13 354 645,27	7 282 855,94	1 195 933,86

Źródło: opracowanie własne

Udział procentowy źródeł finansowania wydatków GOPS w Porąbce w roku 2022 wskazuje na dominujący udział środków budżetu państwa, co ilustruje poniższy wykres.



Źródła finansowania wydatków GOPS

W 2022 roku Gminny Ośrodek Pomocy Społecznej w Porąbce odprowadził do budżetu gminy dochody w wysokości **27 456,21 zł.** – dane ze sprawozdania Rb-27s na dzień 31.12.2022r.

Strukturę zrealizowanych dochodów w podziale szczegółowej klasyfikacji budżetowej przedstawia poniższa tabela.

Tabela Nr 2 – Dochody Gminnego Ośrodka Pomocy Społecznej w Porąbce za rok 2022.

Klasyfikacja budżetowa		Ogółem wykonanie dochodów w 2022r.	w tym:	
			Dochody, które pozostają w gminie	Dochody, które odprowadzane są do budżetu państwa
85216	Zasiłki stałe	628,00	0,00	628,00
85228	Usługi opiekuńcze i specjalistyczne usługi opiekuńcze	11 895,00	11 895,00	0,00
85295	Pozostała działalność	4 598,48	4 598,48	0,00
85501	Świadczenia wychowawcze	4 320,48	0,00	4 320,48
85502	Świadczenia rodzinne, świadczenia z funduszu alimentacyjnego oraz składki na ubezpieczenia emerytalne i rentowe z ubezpieczenia społecznego	5 872,92	0,00	5 872,92
85508	Rodziny zastępcze	141,33	141,33	0,00
Razem		27 456,21	16 634,81	10 821,40

Źródło: opracowanie własne

Wśród zrealizowanych dochodów GOPS za 2022 rok wyróżniamy dochody, które pozostają do dyspozycji gminy i gmina przeznaczają je na swoje wydatki a także dochody, które muszą być odprowadzone do budżetu państwa. Dochody pozostające w dyspozycji gminy pochodzą ze sprzedaży usług opiekuńczych świadczonych przez GOPS w Porąbce, odpłatność za pobyt w schronisku dla bezdomnych oraz zwroty za wydatki poniesione w latach ubiegłych. Do dochodów, które muszą być odprowadzone do budżetu państwa zaliczamy przede wszystkim nienależnie pobrane świadczenia w latach ubiegłych wraz z odsetkami oraz odsetki od nienależnie pobranych świadczeń pobranych w roku bieżącym.

IV. ŚWIADCZENIA POMOCY SPOŁECZNEJ

Celem pomocy społecznej jest umożliwienie osobom i rodzinom przezwyciężanie trudnych sytuacji życiowych, których nie są one w stanie pokonać wykorzystując własne uprawnienia, zasoby i możliwości.

Prawo do świadczeń z pomocy społecznej przysługiwało w 2022 roku osobom i rodzinom, których dochód na osobę nie przekraczał:

- a) 776,00 zł – dla jednoosobowego gospodarstwa domowego,
- b) 600,00 zł – dla wieloosobowego gospodarstwa domowego.

W 2022 roku ze świadczeń pomocy społecznej skorzystały **252 rodziny**, w których żyło **469 osób**. Liczba mieszkańców zameldowanych na terenie Gminy Porąbka na dzień 31.12.2022r. wynosiła **15 319 osób**. Analizując ilość osób objętych wsparciem systemu pomocy społecznej w stosunku do liczby mieszkańców Gminy Porąbka przyjąć należy, iż pomocą objęto **3,06%** ogółu mieszkańców Gminy Porąbka.

Dominujące problemy społeczne na terenie Gminy Porąbka, na podstawie których przyznawane były świadczenia pomocy społecznej wyszczególnia poniższa tabela.

Tabela 3 – Powody przyznawania świadczeń w 2022 roku.

Powód trudniej sytuacji życiowej	Liczba rodzin	Liczba osób w rodzinach
Ubóstwo	92	135
Bezdomność	6	6
Potrzeba ochrony macierzyństwa, w tym: potrzeba ochrony wielodzietności	8	34
Bezrobocie	4	19
Bezrobocie	34	69
Niepełnosprawność	89	122
Długotrwała lub ciężka choroba	101	142
Bezradność w sprawach opiekuńczo-wychowawczych i prowadzenia gospodarstwa domowego	17	50
Alkoholizm	19	27
Narkomania	2	2
Trudności w przystosowaniu do życia po zwolnieniu z zakładu karnego	3	3
Zdarzenie losowe	3	9

Źródło: opracowanie własne

Powyżej zamieszczone zostały szczegółowe dane dotyczące liczby rodzin i osób w rodzinach w poszczególnych czynnikach dysfunkcyjnych. Należy zauważyć, że w jednej rodzinie może występować więcej niż jedna dysfunkcja i z tego względu liczby rodzin i osób nie sumuje się.

W 2022 roku dominującym powodem korzystania ze świadczeń pomocy społecznej była długotrwała lub ciężka choroba. Z tej przyczyny wsparciem objęto 101 rodzin, w których żyło 142 osób. Kolejnymi powodami jest ubóstwo i niepełnosprawność.

Świadczenia pomocy społecznej są zróżnicowane, niektóre z nich mają charakter obligatoryjny, a inne fakultatywny. Każdy rodzaj świadczenia ma ustawowo określone przesłanki będące podstawą ich przyznania. Wyodrębnić można **świadczenia pieniężne** pomocy społecznej oraz **świadczenia niepieniężne** pomocy społecznej, które udzielane są bezpłatnie, odpłatnie lub za częściową odpłatnością.

Szczegółowe zestawienie wypłacanych świadczeń pieniężnych z pomocy społecznej zawiera poniższa tabela.

Tabela Nr 4 – Świadczenia pieniężne pomocy społecznej udzielone w roku 2022.

L.p.	Rodzaj świadczenia	Liczba rodzin objętych pomocą	Liczba świadczeń	Kwota
1	Zasiłek stały	55	561	357 827,26
2	Zasiłek okresowy	42	159	55 772,85
3	Zasiłek celowy, w tym celowy specjalny	111	333	146 569,20
4	Zasiłek celowy w ramach programu „Posiłek w szkole i w domu”	147	548	252 800,00
5	Zasiłek celowy na pokrycie wydatków powstałych w wyniku zdarzenia losowego	3	3	17 000,00
RAZEM				829 969,31

Zródło: opracowanie własne

Patrząc na przedstawione powyżej dane zauważyć należy, że do najczęściej udzielanych świadczeń pieniężnych pomocy społecznej zaliczamy zasiłek stały, który przyznawany jest osobom całkowicie niezdolnym do pracy z powodu niepełnosprawności lub z powodu wieku (kobiety – 60 lat, mężczyźni – 65 lat) – w przypadku, gdy nie nabyli świadczeń z innych systemów zabezpieczenia społecznego. Z tej formy pomocy skorzystało 55 rodzin, co daje 21,8% ogólnej liczby rodzin korzystających z pomocy. Drugim najczęściej udzielanym świadczeniem pieniężnym jest zasiłek celowy na zakup żywności wypłacany w ramach programu „Posiłek w szkole i w domu”. Analizując liczbę rodzin, którym przyznano ww. zasiłek obserwujemy, iż z tej formy pomocy skorzystało 58,3% ogólnej liczby rodzin korzystających z pomocy. Na trzeciej pozycji znajduje się zasiłek celowy, w tym celowy specjalny – 333 wypłaconych świadczeń dla 111 rodzin za kwotę 146 569,20 zł.

Drugą kategorią świadczeń pomocy społecznej są świadczenia niepieniężne. Katalog tych świadczeń jest tak szeroki, że należy przedstawić i opisać szczegółowo krok po kroku obszar ich realizacji. Do świadczeń niepieniężnych realizowanych przez Gminny Ośrodek Pomocy Społecznej w Porąbce należą:

1. Praca socjalna

Praca socjalna prowadzona jest z osobami i rodzinami w celu rozwinięcia lub wzmocnienia ich aktywności i samodzielności życiowej. Ma na celu zaspokajanie ich potrzeb, lepsze dostosowanie do zasad życia społecznego, poprawę pozycji społecznej. Może być sposobem przywracania harmonii w życiu jednostki i jej relacjach z grupą społeczną lub metodą rozwiązywania problemów społecznych. Praca socjalna to także stały kontakt z rodziną i wspieranie jej w pokonywaniu trudności jakie napotyka w codziennym życiu. Praca socjalna jest świadczeniem pomocy społecznej niezależnym od dochodu rodziny. W roku 2022 pracownicy socjalni prowadzili pracę socjalną w **250 rodzinach** korzystających z pomocy społecznej, co stanowi, że **99% klientów** Ośrodka objętych było pracą socjalną.

2. Poradnictwo specjalistyczne

Poradnictwo specjalistyczne świadczone jest osobom i rodzinom, które mają trudności lub wykazują potrzebę wsparcia w rozwiązywaniu swoich problemów życiowych, bez względu na posiadany dochód. Realizacją tego zadania zajmują się głównie pracownicy socjalni Ośrodka przy współpracy m.in. pedagogów szkolnych, lekarzy, terapeutów, kuratorów.

3. Zapewnienie posiłku

Realizacja świadczenia polegała głównie poprzez prowadzenie dożywiania dzieci i młodzieży w szkołach i przedszkolach w ramach programu „Posiłek w szkole i w domu”. Dożywianiem objęto **9 dzieci** z terenu Gminy Porąbka, na co wydatkowano kwotę **2 500,80 zł**.

4. Usługi opiekuńcze

Usługi opiekuńcze są zadaniem gminy o charakterze obowiązkowym. Przyznawane są osobom, które ze względu na wiek, chorobę lub niepełnosprawność wymagają częściowej opieki i pomocy w zaspokajaniu niezbędnych potrzeb życiowych, podstawowej opieki higienicznej zleconej przez lekarza czy zapewnienia kontaktu z otoczeniem.

W 2022 roku z pomocy w postaci usług opiekuńczych skorzystało **6 osób**. Koszt świadczenia usług wyniósł **77 721,44 zł**. Gminny Ośrodek Pomocy Społecznej w Porąbce zatrudniał jedną opiekunkę na umowę o pracę, która przepracowała **1 646 godzin**.

5. Specjalistyczne usługi opiekuńcze dla osób z zaburzeniami psychicznymi

Specjalistyczne usługi dla osób z zaburzeniami psychicznymi są szczególnym rodzajem usług specjalistycznych dostosowane do szczególnych potrzeb wynikających z rodzaju schorzenia lub niepełnosprawności, świadczone przez osoby posiadające kwalifikacje do wykonywania zawodu m.in. pracownika socjalnego, psychologa, pedagoga, logopedy, terapeuty zajęciowego, pielęgniarki, asystenta osoby niepełnosprawnej, opiekunki środowiskowej, specjalisty w zakresie rehabilitacji medycznej, fizjoterapeuty.

Specjalistyczne usługi opiekuńcze przeznaczone są dla:

- **osób dorosłych**, wykazujących zaburzenia wymienione w art. 3 ustawy o ochronie zdrowia psychicznego:
 - chorych psychicznie (wykazujących zaburzenia psychotyczne);
 - upośledzonych umysłowo;
 - osób wykazujących inne poważne zakłócenia czynności psychicznych, które zgodnie ze stanem wiedzy medycznej zaliczane są do zaburzeń psychicznych, a osoba ta wymaga takiej formy pomocy i opieki niezbędnej do życia w środowisku rodzinnym lub społecznym,
- **w wyjątkowych przypadkach dla dzieci i młodzieży z zaburzeniami psychicznymi**, pozbawionych dostępu do zajęć rehabilitacyjnych i rewalidacyjno-wychowawczych, jeśli nie mają możliwości uzyskania dostępu do zajęć świadczonych przez inne zobowiązane podmioty.

W 2022 roku specjalistyczne usługi opiekuńcze zostały przyznane decyzją dla **jednego dziecka** w wymiarze **20 godzin miesięcznie**. Gminny Ośrodek Pomocy Społecznej w Porąbce zatrudniał **2 specjalistów** do realizacji ww. usług. Koszt realizacji tego zadania wyniósł **28 800,00 zł**, z czego w całości został pokryty z dotacji celowej budżetu państwa. Pełny koszt jednej godziny świadczonej godziny wynosił 120,00 zł. Świadczeniobiorca zobowiązany był pokryć 11% tych kosztów, co w skali roku wynosi 3 168,00 zł.

6. Pobyt w domach pomocy społecznej

Kierowanie do domów pomocy społecznej i ponoszenie odpłatności za pobyt mieszkańca gminy w tym domu jest zadaniem własnym gminy o charakterze obowiązkowym. Osobie wymagającej całodobowej opieki z powodu wieku, choroby lub niepełnosprawności, niemogącej samodzielnie funkcjonować w codziennym życiu, której nie można zapewnić niezbędnej pomocy w formie usług opiekuńczych, przysługuje prawo do umieszczenia w domu pomocy społecznej. Zgodnie z ustawą o pomocy społecznej koszty pobytu w domu pomocy społecznej pokrywa mieszkaniec domu w wysokości 70% swojego dochodu. Pozostałą kwotę do wysokości całkowitych kosztów utrzymania w placówce dopłaca rodzina i gmina, z której pochodzi osoba umieszczona w domu pomocy społecznej.

W roku 2022 w domach pomocy społecznej przebywało **17 mieszkańców** gminy Porąbka. Łączny koszt poniesiony przez gminę z tytułu opłaty za pobyt mieszkańców w DPS wyniósł **518 467,50 zł.**

7. Udzielenie schronienia

Osoba lub rodzina ma prawo do schronienia, jeżeli jest tego pozbawiona. Udzielenie schronienia następuje przez przyznanie tymczasowego schronienia w noclegowni, schronisku dla osób bezdomnych albo schronisku dla osób bezdomnych z usługami opiekuńczymi.

W roku 2022 w schronisku dla osób bezdomnych przebywało **5 mieszkańców** gminy Porąbka. Łączny koszt zrealizowanych świadczeń na schronienie w schronisku wyniósł **23 456,00 zł.**

8. Składki na ubezpieczenie zdrowotne

Gminny Ośrodek Pomocy Społecznej w Porąbce opłaca składkę na ubezpieczenie zdrowotne na zasadach określonych w przepisach o świadczeniach opieki zdrowotnej finansowanych ze środków publicznych.

W roku 2022 Gminny Ośrodek Pomocy Społecznej w Porąbce opłacił składkę zdrowotną w wysokości:

- **28 880,87 zł.** za **48 osób** pobierających zasiłek stały,
- **4 076,73 zł.** za **7 osób** objętych indywidualnym programem zatrudnienia socjalnego w Centrum Integracji Społecznej.

9. Sprawienie pogrzebu

Zgodnie z przepisami ustawy o pomocy społecznej gmina ma obowiązek sprawienia pogrzebu osobie zmarłej w sposób ustalony przez gminę. Gmina zorganizuje pogrzeb, gdy osoba zmarła nie posiadała rodziny lub członkowie rodziny z jakiś przyczyn odmawiają podjęcia działań zmierzających do jej pochówku. Organizacja pogrzebu w Gminie Porąbka odbywa się na zasadach określonych w Uchwale Nr XX/185/2020 Rady Gminy Porąbka z dnia 24 września 2020r. w sprawie ustalenia sposobu sprawienia pogrzebu.

Jeżeli po zmarłej osobie, której gmina zorganizowała pogrzeb, przysługuje zasiłek pogrzebowy z Zakładu Ubezpieczeń Społecznych, wówczas gmina zwraca się do ZUS z wnioskiem o pokrycie poniesionych kosztów. Zakład Ubezpieczeń pokrywa koszty sprawienia pogrzebu do wysokości zasiłku pogrzebowego. Jeżeli po zmarłej osobie nie przysługuje zasiłek pogrzebowy z Zakładu Ubezpieczeń Społecznych gmina może domagać się zwrotu poniesionych kosztów z masy spadkowej.

W roku 2022 Gminny Ośrodek Pomocy Społecznej w Porąbce organizował pogrzeb dla jednej osoby zmarłej na terenie Gminy Porąbka. Łączny koszt zrealizowanego świadczenia wyniósł **3 996,00 zł**.

V. INNE DZIAŁANIA PODEJMOWANE W RAMACH POMOCY SPOŁECZNEJ

1. Ustalanie prawa do bezpłatnej opieki zdrowotnej

Gminny Ośrodek Pomocy Społecznej w Porąbce realizuje zadanie gminy polegające na ustalaniu uprawnień osób do bezpłatnej opieki zdrowotnej, finansowanej ze środków publicznych. Prawo do świadczeń zdrowotnych określa art. 54 ustawy o świadczeniach opieki zdrowotnej finansowanych ze środków publicznych i wydawane jest na okres 90 dni.

W **2022 roku** wydano w tej sprawie **10 decyzji**.

2. Informowanie oraz kierowanie mieszkańców gminy Porąbka do Powiatowego Zespołu ds. Orzekania o Stopniu Niepełnosprawności w Bielsku-Białej

Pracownicy Gminnego Ośrodka Pomocy Społecznej kierują osoby przewlekle chore, które nie mogą z różnych powodów uzyskać świadczenia rentowego, do Powiatowego Zespołu ds. Orzekania o Stopniu Niepełnosprawności w Bielsku-Białej w celu ustalenia stopnia

niepełnosprawności. Na skutek tego działania osoby mogą starać się o uzyskanie pomocy finansowej w formie zasiłku stałego, zasiłku pielęgnacyjnego oraz świadczeń opiekuńczych.

3. Współpraca z organizacjami pozarządowymi i innymi instytucjami

Współpraca z sektorem pozarządowym odbywa się na zasadach partnerstwa, wzajemnego wsparcia w działaniach, podejmowania przedsięwzięć likwidujących bariery społeczne oraz wspierania inicjatyw sprzyjających wzmocnieniu więzi społecznych i lokalnej solidarności. W 2022 roku Gminny Ośrodek współpracował m.in. ze Stowarzyszeniem WIOSNA w sprawie „Szlachetnej Paczki” oraz członkami Koła Łowieckiego "PORĄBKA" w zakresie pomocy w formie paczek dla najuboższych rodzin.

4. Współorganizacja spotkania wigilijnego dla osób samotnych z terenu gminy Porąbka

W 2022 roku, po dwóch latach przerwy spowodowanych pandemią COVID-19, Gminny Ośrodek Pomocy Społecznej w Porąbce współorganizował spotkanie wigilijne dla osób samotnych z terenu gminy Porąbka, które odbyło się w Domu Kultury w Porąbce. Na ten cel przeznaczaliśmy środki finansowe w wysokości **6 000,00 zł**.

VI. REALIZACJA PROGRAMU OPERACYJNEGO POMOC ŻYWNOŚCIOWA 2014 – 2020

Gminny Ośrodek Pomocy Społecznej w Porąbce przy współpracy ze Śląskim Bankiem Żywności w Chorzowie realizuje Program Operacyjny Pomoc Żywnościowa współfinansowany z Europejskiego Funduszu Pomocy Najbardziej Potrzebującym, którego głównym celem jest zapewnienie najuboższym mieszkańcom Polski pomocy żywnościowej oraz uczestnictwo w działaniach w ramach środków towarzyszących. Cele szczegółowe, to organizacja i koordynacja dystrybucji pomocy żywnościowej, przekazanie artykułów spożywczych osobom zakwalifikowanym do otrzymania pomocy żywnościowej zgodnie z zasadami PO PŻ oraz prowadzenie działań w ramach środków towarzyszących wśród osób najbardziej potrzebujących zakwalifikowanych do objęcia pomocą żywnościową, mających na celu włączenie społeczne.

Podprogram 2021 realizowany był w okresie od stycznia do października 2022 r. Pomoc żywnościowa trafiła do **280 osób** z Gminy Porąbka, znajdujących się w trudnej sytuacji życiowej.

W 2022 r. wydano osobom potrzebującym **7083,8 ton żywności w 1120 paczkach żywnościowych.**

Osoby potrzebujące otrzymały bezpłatnie artykuły spożywcze:

- a) warzywne i owocowe (groszek z marchewką, koncentrat pomidorowy, powidła śliwkowe),
- b) skrobiowe (makaron jajeczny),
- c) mleczne (mleko UHT),
- d) mięsne (szynka drobiowa, szynka wieprzowa mielona, filet z makreli w oleju),
- e) cukier (cukier biały),
- f) tłuszcze (olej rzepakowy).

W ramach działań towarzyszących dla **58 osób z rodzinami** korzystających z pomocy żywnościowej przeprowadzono telefonicznie i mailowo cztery warsztaty edukacyjne o tematyce: ekonomicznej, żywieniowej, kulinarnej i gospodarowania żywnością.

Od listopada 2022 r. we współpracy ze Śląskim Bankiem Żywności w Chorzowie prowadzono formalne przygotowania do Podprogramu (2021 plus). Został złożony wniosek weryfikacyjny wraz z niezbędnymi dokumentami i rozpoczęto nabór beneficjentów, do których trafią paczki żywnościowe.

VII. REALIZACJA RZĄDOWYCH PROGRAMÓW FINANSOWANYCH Z FUNDUSZU SOLIDARNOŚCIOWEGO DLA OSÓB NIEPEŁNOSPRAWNYCH I ICH RODZIN

W 2022 roku Gminny Ośrodek Pomocy Społecznej w Porąbce rozpoczął realizację programów Ministerstwa Rodziny i Polityki Społecznej finansowanych ze środków Funduszu Solidarnościowego dedykowanych dla osób niepełnosprawnych i ich rodzin.

PROGRAM „ASYSTENT OSOBISTY OSOBY NIEPEŁNOSPRAWNEJ„ – edycja 2022

Program „Asystent osobisty osoby niepełnosprawnej „ – edycja 2022 finansowany jest ze środków Funduszu Solidarnościowego w ramach resortowego programu Ministerstwa Rodziny i Polityki Społecznej.

Wartość dofinansowania programu: 172 125,00 złotych

/słownie: sto siedemdziesiąt dwa tysiące sto dwadzieścia pięć złotych 00/100 /

Całkowity koszt realizacji programu: 172 125,00 złotych

/słownie: sto siedemdziesiąt dwa tysiące sto dwadzieścia pięć złotych 00/100 /

Głównym celem programu było wprowadzenie usług asystenta osobistego osoby niepełnosprawnej jako formy ogólnodostępnego wsparcia dla:

1. dzieci do 16. roku życia z orzeczeniem o niepełnosprawności łącznie ze wskazaniami: konieczności stałej lub długotrwałej opieki lub pomocy innej osoby w związku ze znacznie ograniczoną możliwością samodzielnej egzystencji oraz konieczności stałego współudziału na co dzień opiekuna dziecka w procesie jego leczenia, rehabilitacji i edukacji oraz
2. osób niepełnosprawnych posiadających orzeczenie o niepełnosprawności:
 - a. stopniu znacznym lub
 - b. o stopniu umiarkowanym, lub
 - c. traktowane na równi do wymienionych w lit. a i b zgodnie z art. 5 i art. 62 ustawy z dnia 27 sierpnia 1997 r. o rehabilitacji zawodowej i społecznej oraz zatrudnianiu osób niepełnosprawnych (Dz. U. z 2021 r. poz. 573).

Usługi asystenta osobistego osoby niepełnosprawnej w szczególności polegały na pomocy w:

1. wykonywaniu czynności dnia codziennego dla uczestnika programu;
2. wyjściu, powrocie lub dojazdach z uczestnikiem Programu w wybrane przez uczestnika miejsca (np. dom, praca, placówki oświatowe i szkoleniowe, świątynie, placówki służby zdrowia i rehabilitacyjne, gabinety lekarskie, terapeutyczne, urzędy, znajomi, rodzina, instytucje finansowe);
3. w zakupach, z zastrzeżeniem aktywnego udziału uczestnika programu przy ich realizacji;
4. załatwianiu spraw urzędowych;
5. czynnym uczestnictwie w wydarzeniach społecznych, kulturalnych, rozrywkowych i sportowych;

6. zaprowadzaniu dzieci z orzeczeniem o niepełnosprawności do placówki oświatowej lub przyprowadzaniu ich z niej.

Uczestnik programu za usługi asystenta nie ponosił odpłatności.

W programie wzięło udział:

- **1 dziecko** do 16 roku życia z orzeczeniem o niepełnosprawności, dla którego zrealizowano 270,5 godziny usług asystenckich;
- **11 osób dorosłych** posiadających orzeczenie o znacznym stopniu niepełnosprawności, którym zrealizowano 2 772 godziny usług asystenckich, w tym:
 - 5 osób posiadających orzeczenie o znacznym stopniu niepełnosprawności z niepełnosprawnością sprzężoną, którym zrealizowano 1 645,5 godziny usług asystenckich.

W ramach programu usługi asystenta osobistego świadczyło **8 asystentów**, z czego: 6 asystentów – przez 9 m-cy, 1 asystent – 6 m-cy i 1 asystent – 7 m-cy.

Zgodnie z zasadami programu sfinansowano:

1. wynagrodzenia asystentów na kwotę 121 700,00 zł,
2. obowiązkowe ubezpieczenie odpowiedzialności cywilnej asystentów na kwotę 512,00 zł,
3. zakup środków ochrony osobistej dla asystentów na kwotę 3 195,71 zł,
4. zakup biletów komunikacji publicznej/prywatnej jednorazowych lub miesięcznych oraz koszt dojazdu własnym/innym środkiem transportu np. taksówką asystentów w związku z wyjazdami, które dotyczą realizacji usług wymienionych w treści programu, zakupu biletów wstępu na wydarzenia kulturalne, rozrywkowe, sportowe lub społeczne itp. dla asystenta towarzyszącego uczestnikowi programu na kwotę 9 382,64 zł.

PROGRAM „OPIEKA WYTCHNIENIOWA,, – edycja 2022

Program „Opieka wytchnieniowa,, – edycja 2022 finansowany był ze środków Funduszu Solidarnościowego w ramach resortowego programu Ministerstwa Rodziny i Polityki Społecznej.

Wartość dofinansowania programu: 99 960,00 złotych

/słownie: dziewięćdziesiąt dziewięć tysięcy dziewięćset sześćdziesiąt złotych 00/100 /

Całkowity koszt realizacji programu: 99 960,00 złotych

/słownie: dziewięćdziesiąt dziewięć tysięcy dziewięćset sześćdziesiąt złotych 00/100 /

Głównym celem Programu „Opieka wytchnieniowa” – edycja 2022 było wsparcie członków rodzin lub opiekunów sprawujących bezpośrednią opiekę nad:

- a) dziećmi z orzeczeniem o niepełnosprawności,
- b) osobami ze znacznym stopniem niepełnosprawności oraz orzeczeniami równoważnymi

– poprzez możliwość uzyskania doraźnej, czasowej pomocy w formie usługi opieki wytchnieniowej.

Usługa opieki wytchnieniowej polega na czasowym odciążeniu opiekunów sprawujących bezpośrednią opiekę nad osobami niepełnosprawnymi od codziennych obowiązków łączących się ze sprawowaniem opieki, jak również zapewnieniu opiekunom czasu na odpoczynek i regenerację.

Program był realizowany w formie pobytu całodobowego /maksymalnie do 14 dni/, w Centrum Nowoczesnej Rehabilitacji i Opieki TriVita w Porąbce przy ul. Krakowskiej 73.

Uczestnik programu za usługi opieki wytchnieniowej nie ponosił odpłatności.

W programie wzięło udział **12 opiekunów** sprawujących opiekę **nad 13 osobami dorosłymi** ze znacznym stopniem niepełnosprawności lub z orzeczeniem równoważnym, dla których zrealizowano 182 dni usług opieki wytchnieniowej w formie pobytu całodobowego.

VIII. REALIZACJA ZADAŃ Z ZAKRESU WSPIERANIA RODZINY I SYSTEMU PIECZY ZASTĘPCZEJ

W związku z obowiązkiem wynikającym z ustawy o wspieraniu rodziny i systemie pieczy zastępczej, Uchwałą XXI/210/2020 Rady Gminy Porąbka z dnia 26 listopada 2020 roku przyjęto Gminny Program Wspierania Rodziny w Gminie Porąbka na lata 2021-2023. W ramach realizacji ww. Programu Gminny Ośrodek Pomocy Społecznej w Porąbce zatrudnia 1 asystenta rodziny. Jego zadaniem jest wspomaganie rodzin, w których pojawiają się problemy wychowawcze. Bywa tak, że rodzice z różnych przyczyn nie radzą sobie z wychowywaniem potomstwa i zapewnieniem mu niezbędnych warunków do prawidłowego rozwoju fizycznego,

emocjonalnego i psychicznego. Wtedy właśnie wkracza do akcji asystent rodziny, którego zadaniem jest wspieranie rodzin niezaradnych życiowo, dotkniętych ubóstwem, bezrobociem, uzależnieniami, którym grozi odebranie dzieci.

Zakres zadań, jakie ma do wykonania asystent rodziny przedstawia poniższy rysunek:



W 2022 roku wsparciem asystenta rodziny było objętych **9 rodzin**, w których wychowywało się **14 małych dzieci**.

Pośród 9 rodzin objętych wsparciem asystenta **9 rodzin** było zobowiązanych do pracy z asystentem rodziny przez Sąd Rodzinny.

Główne problemy rodzin, z którymi pracował asystent w 2022 roku:

- Bezradność w prawach opiekuńczo-wychowawczych,
- Bezrobocie dorosłych członków rodziny,
- Stosowanie przemocy fizycznej i psychicznej,
- Nadużywanie alkoholu przez członków rodziny,
- Trudna sytuacja materialno-bytowa.

W 2022 roku asystent rodziny zakończył współpracę z 5 rodzinami. W dwóch rodzinach współpraca została zakończona w związku ze zrealizowanym planem pracy z rodziną. Rodziny te doskonale radzą sobie z gospodarowaniem środkami finansowymi. Sytuacja finansowa jak również relacje panujące pomiędzy małżonkami oraz wzajemna komunikacja domowników znacząco się poprawiła. Rodziny zaczęły wspólnie spędzać czas wolny z dziećmi na zabawie oraz poznawać nowe miejsca. Małżonkowie nauczyli się mówić o swoich problemach i wspólnie je rozwiązywać a dzieci pozostają pod stałą kontrolą lekarzy specjalistów. Rodziny te dobrze radzą sobie w pełnieniu funkcji opiekuńczo – wychowawczych. Widać poprawę funkcjonowania tych rodzin co przemawiało za zakończeniem asystentury.

Jedna rodzina wyprowadziła się z obecnego miejsca zamieszkania do gminy ościennej. Gmina ta została poinformowana o postanowieniu sądu w sprawie współpracy rodziny z asystentem rodziny.

Ustawa o wspieraniu rodziny i systemie pieczy zastępczej nakłada na gminy obowiązek współfinansowania kosztów pobytu dzieci w pieczy zastępczej.

W 2022 roku Gminny Ośrodek Pomocy Społecznej w Porąbce współfinansował pobyt w pieczy zastępczej 15 dzieci z terenu Gminy Porąbka.

Tabela Nr 5 – Liczba dzieci przebywających w pieczy zastępczej w 2022 roku.

Rodzaj pieczy zastępczej	Liczba dzieci	Poniesione koszty
Instytucjonalna piecza zastępcza (placówki opiekuńczo-wychowawcze)	5	96 312,31
Rodzinna piecza zastępcza (rodziny zastępcze)	10	69 359,71
Razem	15	165 672,02

Źródło: opracowanie własne

IX. REALIZACJA ZADAŃ Z ZAKRESU PRZECIWDZIAŁANIA PRZEMOCY W RODZINIE

Jednym z zadań Gminnego Ośrodka Pomocy Społecznej w Porąbce jest przeciwdziałanie przemocy w rodzinie poprzez realizację Gminnego Programu

Przeciwdziałania Przemocy w Rodzinie zatwierdzonego Uchwałą Nr XXIV/195/2017 Rady Gminy Porąbka z dnia 17 lutego 2017r. obejmującego swoim zakresem zadania mające na celu przede wszystkim ochronę osób doznających przemocy w rodzinie.

Pojęcie przemocy w rodzinie obejmuje wszelkie odmiany złego traktowania tych członków rodziny, którzy nie są w stanie skutecznie się bronić. Przemoc w rodzinie to nie tylko znęcanie się fizyczne nad członkiem rodziny, ale także dręczenie psychiczne, wykorzystywanie seksualne i ekonomiczne.

W celu realizacji powyższego zadania Uchwałą Nr XLIII/331/10 Rady Gminy Porąbka z dnia 31 sierpnia 2010r. powołany został **Gminny Zespół Interdyscyplinarny do Spraw Przeciwdziałania Przemocy w Rodzinie w Porąbce**, który działa przy Gminnym Ośrodku Pomocy Społecznej w Porąbce. W skład jego wchodzi: pracownicy socjalni, przedstawiciele Policji, pedagodzy szkolni, lekarz, kuratorzy sądowi oraz członkowie Gminnej Komisji Rozwiązywania Problemów Alkoholowych. W ramach Zespołu działają **grupy robocze**, których przedstawiciele pracują z rodziną, zapewniając kompleksową pomoc, wspólnie opracowują, wdrażają i monitorują realizację planu pomocy w ramach **procedury „Niebieskiej Karty”**.

Jednym z zadań Gminnego Ośrodka Pomocy Społecznej w Porąbce jest przeciwdziałanie przemocy w rodzinie poprzez realizację Gminnego Programu Przeciwdziałania Przemocy w Rodzinie zatwierdzonego Uchwałą Nr XXIV/195/2017 Rady Gminy Porąbka z dnia 17 lutego 2017r. obejmującego swoim zakresem zadania mające na celu przede wszystkim ochronę osób doznających przemocy w rodzinie.

W 2022 roku Zespół Interdyscyplinarny zbierał się czterokrotnie. Przewodniczący Zespołu powołał 4 grupy robocze, które pracowały w ramach 18 posiedzeń.

W **2022 roku** do Zespołu Interdyscyplinarnego wpłynęło **11 „Niebieskich Kart”** dotyczących przemocy w rodzinie oraz kontynuowano **3 procedury „Niebieskiej Karty”** z lat ubiegłych. Działaniami Zespołu objętych było **14 rodzin**.

Z dokumentacji zgromadzonej w ramach pracy Zespołu Interdyscyplinarnego wynika, że **26 osób doświadczyło przemocy domowej**, z czego 16 osób to kobiety i 10 dzieci. Wobec tych osób podejmowano następujące działania: diagnozowano sytuację i potrzeby osoby, udzielano kompleksowych informacji o możliwościach uzyskania pomocy, w szczególności psychologicznej, prawnej, socjalnej i pedagogicznej, świadczone pracę socjalną, w tym pracownicy socjalni i dzielnicowi odbywali cykliczne wizyty w środowisku monitorujące

sytuację rodziny.

Wśród **15 osób podejrzewanych o stosowanie przemocy** w rodzinie znalazło się 13 mężczyzn i 2 kobiety. Wobec nich podejmowano następujące działania: informowano o konsekwencjach prawnych stosowania przemocy domowej, przeprowadzono rozmowy wspierające, nakłaniano do poradnictwa psychologicznego, przeprowadzono cykliczne wizyty w środowisku monitorujące sytuację rodziny. Analizując powyższe dane zauważyć należy regułę, że osoby stosujące przemoc w rodzinie to najczęściej mężczyźni, często uzależnieni od alkoholu.

W **2022 roku** zakończono **12 „Niebieskich Kart”**, z czego 4 „Niebieskie Karty” zakończono z uwagi na ustanie przemocy oraz zrealizowanie indywidualnego planu pomocy i 8 „Niebieskich Kart” zakończono z uwagi na brak zasadności podejmowania działań.

X. CENTRUM INTEGRACJI SPOŁECZNEJ

Gminny Ośrodek Pomocy Społecznej w Porąbce na zasadzie porozumienia partnerskiego ze Spółdzielnią Socjalną "Kino Marzenie" z siedzibą w Kozach realizował działania mające na celu reintegrację zawodową i społeczną osób dotkniętych wykluczeniem społecznym, które ze względu na swoją sytuację życiową nie są w stanie same zaspokoić swoich podstawowych potrzeb życiowych i znajdują się w sytuacji powodującej ubóstwo oraz uniemożliwiającej lub ograniczającej uczestnictwo w życiu zawodowym, społecznym i rodzinnym. Reintegracja prowadzona jest w ramach funkcjonowania Centrum Integracji Społecznej i obejmuje działania mające na celu odbudowanie oraz podtrzymanie u osoby biorącej udział w zajęciach umiejętności uczestnictwa w życiu społeczności lokalnej i pełnienia ról społecznych w miejscu pracy.

Uczestnik przez okres 12 miesięcy, **(z możliwością przedłużenia okresu uczestnictwa w zajęciach o okres dodatkowy nieprzekraczający 12 miesięcy, maksymalny okres uczestnictwa w CIS to 24 miesiące)** od 6 do 8 godzin dziennie, realizuje program integracji społecznej i zawodowej, obejmujący różnorodne formy zajęć indywidualnych i grupowych, mających na celu odbudowanie i podtrzymanie umiejętności uczestniczenia w życiu społeczności lokalnej i pełnienia ról społecznych oraz zdolności do samodzielnego świadczenia pracy. Są to przede wszystkim warsztaty przyuczające do pracy w zawodzie, warsztaty psychoedukacyjne, aktywizujące, grupy wsparcia, indywidualne grupy wsparcia z elementami terapii, zajęcia integrujące. Uczestnicy biorą udział w różnych przedsięwzięciach o charakterze

kulturalno-artystycznym.

W **2022 roku** działaniami w ramach Indywidualnego Programu Zatrudnienia Socjalnego objętych było **8 osób** z terenu Gminy Porąbka, **2 osoby** zakończyły udział w programie, z czego **1 osoba** zrezygnowała z udziału, **5 osób** kontynuuje działania w dalszym ciągu.

W trakcie trwania programu każdy uczestnik otrzymał świadczenie integracyjne. Ponadto Gminny Ośrodek Pomocy Społecznej w Porąbce opłacał składkę na ubezpieczenie zdrowotne za **6 osób** biorących udział w Indywidualnym Programie Zatrudnienia Socjalnego, które nie mają innego tytułu do ubezpieczenia zdrowotnego.

XI. KARTA DUŻEJ RODZINY

Gminny Ośrodek Pomocy Społecznej w Porąbce realizuje ustawę z dnia 5 grudnia 2014 r. o Karcie Dużej Rodziny (tekst jednolity Dz. U. z 2021r. Poz. 1744 ze zm.). Karta Dużej Rodziny to ogólnopolski system zniżek, stworzony z myślą o rodzinach wielodzietnych, które oferowane są zarówno przez instytucje publiczne, jak i firmy prywatne. Posiadacze KDR mają możliwość tańszego korzystania z oferty podmiotów m.in. z branży spożywczej, paliwowej, bankowej czy rekreacyjnej. Karta Dużej Rodziny wspiera budżety rodzin wielodzietnych oraz ułatwia dostęp do dóbr i usług. Karta jest przyznawana niezależnie od dochodu w rodzinie i co równie ważne, wydawana jest bezpłatnie, a jedynie wydanie duplikatu bądź domówienie tradycyjnej formy karty podlega opłacie.

Wnioski o wydanie Karty Dużej Rodziny składane są w formie papierowej lub w formie elektronicznej. W **2022 roku** zarejestrowano **250 wniosków** o wydanie Karty Dużej Rodziny, w tym 22 wniosków złożono elektronicznie, pozostałe w wersji papierowej. Zamówiono 490 kart tradycyjnych. Od 25 maja 2021r, po nowelizacji ustawy z dnia 15 kwietnia 2021r. O zmianie ustawy o Karcie Dużej Rodziny, że wszystkie aktywne Karty uzyskały formę elektroniczną. Każdy posiadacz aktywnej Karty (niezależnie czy posiadał Kartę w formie tradycyjnej, elektronicznej, czy obu) – może wyświetlać ją od 9 czerwca 2021r. w aplikacji mObywatel. Aplikacja mKDR zamknięta została z końcem czerwca 2021r.

Od początku trwania programu tj. **od 16 czerwca 2014r. do 31 grudnia 2022r.** łącznie **820 rodzin** z terenu Gminy Porąbka może korzystać z przywilejów jakie daje Karta Dużej Rodziny.

Na realizację ww. programu w 2022 roku otrzymano dotację z budżetu państwa w wysokości 3891,00 złotych.

XII. ŚWIADCZENIA RODZINNE

1. Zasiłki rodzinne z dodatkami

Zasiłek rodzinny to świadczenie mające na celu częściowe pokrycie kosztów wynikających z utrzymania dziecka. Otrzymuje się go do ukończenia przez dziecko 18 roku życia, ukończenia przez dziecko nauki w szkole (jednak nie dłużej niż do ukończenia 21 roku życia), lub do 24 roku życia dziecka, jeśli kontynuuje naukę w szkole lub na uczelni wyższej i legitymuje się orzeczeniem o umiarkowanym bądź znacznym stopniu niepełnosprawności.

Wysokość zasiłku wynosi miesięcznie:

- 95 zł na dziecko w wieku do ukończenia 5 roku życia,
- 124 zł na dziecko w wieku powyżej 5 lat do ukończenia 18 roku życia,
- 135 zł na dziecko w wieku powyżej 18 lat do ukończenia 24 rok życia.

Do zasiłku rodzinnego przysługują dodatki:

- dodatek z tytułu urodzenia dziecka w wysokości 1 000,00 zł
- dodatek z tytułu opieki nad dzieckiem w okresie korzystania z urlopu wychowawczego w wysokości 400 zł,
- dodatek z tytułu samotnego wychowywania dziecka, który wynosi 193 zł, nie więcej jednak niż 386 zł na wszystkie dzieci,
- dodatek z tytułu kształcenia i rehabilitacji dziecka niepełnosprawnego, do 5 roku życia dziecka wynosi 90 zł, zaś powyżej 5 roku życia do ukończenia 24 roku życia 110 zł,
- dodatek z tytułu wychowywania dziecka w rodzinie wielodzietnej, który wynosi 95 zł na trzecie i następne dzieci uprawnione do zasiłku,
- dodatek z tytułu podjęcia przez dziecko nauki w szkole poza miejscem zamieszkania na pokrycie wydatków związanych z zamieszkaniem w miejscowości, w której znajduje się szkoła - 113 zł, zaś na pokrycie wydatków związanych z dojazdem do miejscowości, w której znajduje się szkoła - 69 zł,

- dodatek z tytułu rozpoczęcia roku szkolnego w wysokości 100 zł.

Prawo do zasiłku przysługuje rodzicom lub opiekunom prawnym dziecka, opiekunowi faktycznemu dziecka (jeśli wystąpił do sądu z wnioskiem o przysposobieniu dziecka), osobie uczącej się (jeśli jest osobą pełnoletnią, niepozostającą pod opieką rodziców w związku z ich śmiercią lub w związku z ustaleniem wyrokiem sądowym lub ugodą sądową prawa do alimentów z ich strony), jeżeli **dochód rodziny** w przeliczeniu na osobę albo dochód osoby uczącej się **nie przekracza kwoty 674,00 zł**. W przypadku, gdy członkiem rodziny jest **dziecko legitymujące się orzeczeniem o niepełnosprawności lub orzeczeniem o umiarkowanym albo o znacznym stopniu niepełnosprawności** kryterium dochodowe jest **powiększone do kwoty 764,00 zł**.

W przypadku, gdy dochód rodziny przekroczy wymagane kryterium dochodowe ustala się prawo do zasiłku rodzinnego wraz z dodatkami zgodnie z art. 5 ust 3 ustawy o świadczeniach rodzinnych z dnia 28 listopada 2003r., **tzw. „złotówkę za złotówkę”**.

Dzięki systemowi „złotówka za złotówkę”, rodzice otrzymujący zasiłek rodzinny wraz z dodatkami po uzyskaniu przez członków rodziny dochodu powodującego przekroczenie ustawowego kryterium nie tracą prawa do świadczeń i mogą nadal je otrzymywać. Świadczenia wypłacane są wówczas w wysokości różnicy między przysługującą kwotą świadczeń, tzw. „łączną kwotą zasiłków rodzinnych wraz z dodatkami” a wysokością dochodu rodziny otrzymywanego ponad kryterium dochodowe. Wysokość świadczeń jest zatem pomniejszona o kwotę „przekroczenia kryterium dochodowego” pomnożoną przez liczbę osób w danej rodzinie.

Łączną kwotę zasiłków rodzinnych wraz z dodatkami stanowi suma przysługujących danej rodzinie (lub osobie uczącej się) w danym okresie zasiłkowym:

- zasiłków rodzinnych podzielonych przez liczbę miesięcy, na które ustalane jest prawo do tych zasiłków;
- dodatków do zasiłku rodzinnego: z tytułu opieki nad dzieckiem w okresie korzystania z urlopu wychowawczego, z tytułu samotnego wychowywania dziecka, z tytułu wychowywania dziecka w rodzinie wielodzietnej oraz z tytułu kształcenia i rehabilitacji dziecka niepełnosprawnego, podzielonych przez liczbę miesięcy, na które ustalane jest prawo do tych dodatków;

- dodatków do zasiłku rodzinnego: z tytułu urodzenia dziecka, z tytułu rozpoczęcia roku szkolnego oraz z tytułu podjęcia przez dziecko nauki w szkole poza miejscem zamieszkania podzielonych przez 12.

Aby zasada „złotówka za złotówkę” mogła zostać zastosowana przez organ, kwota przekroczenia nie może być wyższa niż suma otrzymywanych świadczeń. Wyrównanie jest wypłacane, gdy jego wysokość jest wyższa lub równa 20 zł.

Poniższa tabela przedstawia dane liczbowe na temat wypłaconych zasiłków rodzinnych z dodatkami w 2022 roku.

Tabela Nr 6 – Wypłacane zasiłki rodzinne z dodatkami w 2022 roku.

L.p.	Wyszczególnienie	Liczba rodzin	Liczba świadczeń	Kwota
1	Zasiłki rodzinne	394	7772	520 175,56
2	Dodatki do zasiłków rodzinnych			330 492,36
Razem				850 667,92

Źródło: opracowanie własne

W 2022 roku w ramach zasiłków rodzinnych wypłacono kwotę 850 667,92 zł., z czego 330 492,36 zł. wynosiły dodatki do zasiłków rodzinnych, co stanowi 38,8% ogólnej sumy wypłaty zasiłków. Zauważyć należy, że dodatki do zasiłków rodzinnych stanowią ważną składową wypłacanych świadczeń.

Poniższa tabela przedstawia dane liczbowe na temat wypłaconych dodatków do zasiłków rodzinnych w 2022 roku.

Tabela Nr 7 – Wyszczególnienie dodatków do zasiłków rodzinnych wypłaconych w 2022r.

L.p.	Wyszczególnienie	Liczba rodzin	Liczba świadczeń	Kwota
1	Dodatek z tytułu urodzenia się dziecka	17	21	16 245,10
2	Dodatek z tytułu opieki nad dzieckiem w okresie korzystania z urlopu wychowawczego	21	201	73 455,99
3	Dodatek z tytułu samotnego wychowywania dziecka	14	145	26 750,38

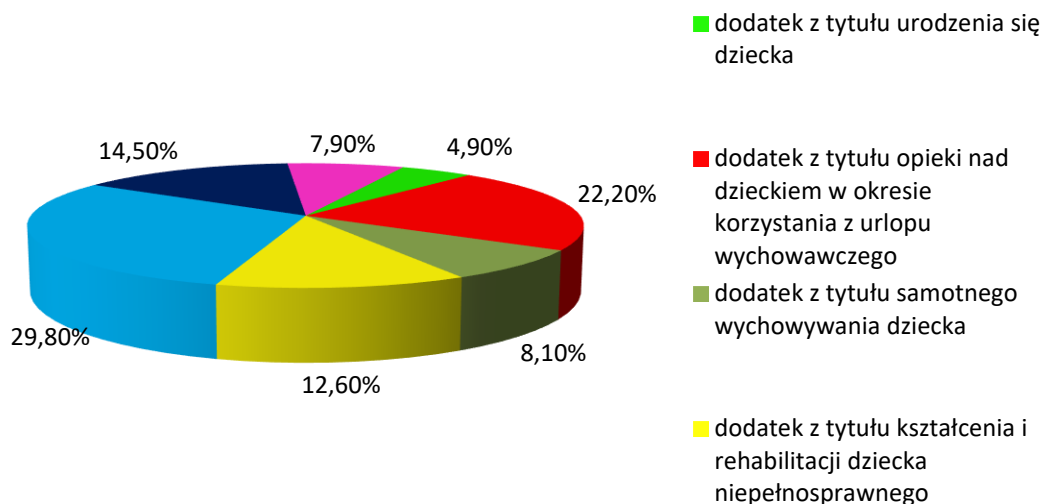
4	Dodatek z tytułu kształcenia i rehabilitacji dziecka niepełnosprawnego	33	404	41 483,38
5	Dodatek z tytułu wychowywania dziecka w rodzinie wielodzietnej	80	1 105	98 633,71
6	Dodatek z tytułu podjęcia przez dziecko nauki w szkole poza miejscem zamieszkania	78	732	47 712,08
7	Dodatek z tytułu rozpoczęcia roku szkolnego	151	515	26 211,72
Razem				330 492,36

Źródło: opracowanie własne

Patrząc na przedstawione powyżej dane liczbowe, biorąc pod uwagę liczbę rodzin, zauważyć należy, że do najczęściej wypłacanych dodatków do zasiłku rodzinnego zaliczamy dodatek z tytułu rozpoczęcia roku szkolnego, który pobrało 38,3% ogólnej liczby rodzin pobierających zasiłki rodzinne. Drugim najczęściej udzielanym dodatkiem jest dodatek z tytułu wychowywania dziecka w rodzinie wielodzietnej (20,3%), zaś na trzecim miejscu znajduje się dodatek z tytułu podjęcia przez dziecko nauki w szkole poza miejscem zamieszkania (19,8%).

Analizując powyższe dane pod kątem kwot wypłaconych dodatków zauważyć należy, że największą wartość wypłaty wskazuje dodatek z tytułu wychowywania dziecka w rodzinie wielodzietnej, który stanowi 29,8% ogólnej wartości wypłaconych dodatków. Na drugim miejscu znajduje się dodatek z tytułu opieki nad dzieckiem w okresie korzystania z urlopu wychowawczego (22,2%) zaś na trzecim, dodatek z tytułu podjęcia przez dziecko nauki w szkole poza miejscem zamieszkania (14,4%).

Ilustrację graficzną wypłaconych dodatków do zasiłków rodzinnych w 2022 roku w ujęciu procentowym prezentuje poniższy wykres.



Dodatki do zasiłków rodzinnych wypłacone w 2022 roku

Nienależnie pobrane zasiłki rodzinne wraz z dodatkami podlegają zwrotowi. W 2022 roku osoby, które nienależnie pobrały ww. świadczenia dokonały ich zwrotu na kwotę **5191,97 zł.**

2. Świadczenia opiekuńcze i zasiłek dla opiekuna

Wśród świadczeń opiekuńczych wyróżniamy: zasiłek pielęgnacyjny, specjalny zasiłek opiekuńczy i świadczenie pielęgnacyjne.

Zasiłek pielęgnacyjny przysługuje:

- niepełnosprawnemu dziecku,
- osobie niepełnosprawnej w wieku powyżej 16 roku życia, jeżeli legitymuje się orzeczeniem o znacznym stopniu niepełnosprawności,
- osobie niepełnosprawnej w wieku powyżej 16 roku życia legitymującej się orzeczeniem o umiarkowanym stopniu niepełnosprawności, jeżeli niepełnosprawność powstała w wieku do ukończenia 21 roku życia,
- osobie, która ukończyła 75 lat.

Wysokość zasiłku wynosi **215,84 zł** miesięcznie.

Specjalny zasiłek opiekuńczy przysługuje osobom, na których zgodnie z kodeksem rodzinnym i opiekuńczym ciąży obowiązek alimentacyjny oraz małżonkom, jeśli nie podejmują zatrudnienia lub rezygnują z zatrudnienia i podjęcia się pracy zarobkowej. Wysokość specjalnego zasiłku opiekuńczego wynosi **620 zł miesięcznie**. Jest on przyznawany, jeśli łączny dochód rodziny osoby sprawującej opiekę oraz rodziny osoby wymagającej opieki, w przeliczeniu na osobę nie przekracza **764 zł netto**.

Świadczenie pielęgnacyjne przysługuje:

- matce lub ojcu,
- opiekunowi faktycznemu dziecka,
- osobie będącej rodziną zastępczą spokrewnioną,
- innym osobom, na których Kodeks rodzinny i opiekuńczy nakłada obowiązek alimentacyjny, z wyjątkiem osób o znacznym stopniu niepełnosprawności.

Świadczenie przysługuje tylko, jeśli opiekunowie nie podejmują lub rezygnują z pracy zarobkowej w celu sprawowania opieki nad osobą z orzeczeniem o niepełnosprawności.

W **2022 roku** wysokość świadczenia pielęgnacyjnego wynosiła **2119,00 zł miesięcznie**.

Zasiłek dla opiekuna jest świadczeniem będącym realizacją wyroku Trybunału Konstytucyjnego z dnia 5 grudnia 2013 r., sygn. akt TK akt K 27/13. Zasiłek dla opiekuna dotyczy osób opiekujących się dorosłymi osobami ze znacznym stopniem niepełnosprawności i przysługuje osobom, które utraciły prawo do świadczenia pielęgnacyjnego z dniem 1 lipca 2013 roku, w związku z wygaśnięciem z mocy prawa decyzji przyznającej prawo do świadczenia pielęgnacyjnego. Wysokość zasiłku dla opiekuna wynosi **620 zł miesięcznie**. Prawo do zasiłku dla opiekuna ustalone jest na czas nieokreślony, chyba że orzeczenie o niepełnosprawności lub orzeczenie o stopniu niepełnosprawności zostało wydane na czas określony.

Poniższa tabela przedstawia dane liczbowe na temat wypłaconych świadczeń opiekuńczych oraz zasiłku dla opiekuna w 2022 roku.

Tabela Nr 8 – Wyplacane świadczenia opiekuńcze i zasiłek dla opiekuna w 2022r.

L.p.	Wyszczególnienie	Liczba rodzin	Liczba świadczeń	Kwota
1	Zasiłki pielęgnacyjne	313	3460	746 806,40
2	Świadczenia pielęgnacyjne	82	849	1 794 425,10
3	Specjalne zasiłki opiekuńcze	5	42	26 040,00
4	Zasiłki dla opiekuna	2	12	7 440,00
Razem				2 574 711,50

Źródło: opracowanie własne

Poddając analizie powyższe dane zauważyć należy, iż świadczenie pielęgnacyjne stanowi największą wartość wypłaty wśród świadczeń związanych z niepełnosprawnością, gdyż stanowi aż 69,7% ogólnej sumy wypłaconych świadczeń. Na drugim miejscu znajdują się zasiłki pielęgnacyjne (29%), na trzecim specjalne zasiłki opiekuńcze (1%), zaś na ostatnim zasiłki dla opiekuna (0,3%).

Nienależnie pobrane świadczenia opiekuńcze i zasiłki dla opiekuna podlegają zwrotowi. W 2022 roku osoby, które nienależnie pobrały ww. świadczenia dokonały ich zwrotu na kwotę **3 921,40 zł.**

3. Jednorazowa zapomoga z tytułu urodzenia się dziecka

Jednorazowa zapomoga z tytułu urodzenia się dziecka przyznawana jest matce lub ojcu dziecka, opiekunowi prawnemu albo opiekunowi faktycznemu, jeśli **dochód rodziny** w przeliczeniu na osobę nie przekracza **1922,00 zł netto**. Wysokość świadczenia wynosi **1000,00 zł** na jedno dziecko.

W **2022 roku** Gminny Ośrodek Pomocy Społecznej wypłacił jednorazową zapomogę z tytułu urodzenia się dziecka dla **79 rodzin** w łącznej wysokości **81 000,00 zł.**

4. Świadczenie rodzicielskie

Świadczenie rodzicielskie przysługuje osobom, którym urodziło się dziecko, a które nie otrzymują zasiłku macierzyńskiego lub uposażenia macierzyńskiego. Wysokość świadczenia wynosi **1 000,00 zł**. Świadczenie przysługuje przez okres :

- 52 tygodni - w przypadku urodzenia jednego dziecka przy jednym porodzie, przysposobienia jednego dziecka lub objęcia opieką jednego dziecka,
- 65 tygodni - w przypadku urodzenia dwojga dzieci przy jednym porodzie, przysposobienia dwojga dzieci lub objęcia opieką dwojga dzieci,
- 67 tygodni - w przypadku urodzenia trojga dzieci przy jednym porodzie, przysposobienia trojga dzieci lub objęcia opieką trojga dzieci,
- 69 tygodni - w przypadku urodzenia czworga dzieci przy jednym porodzie, przysposobienia czworga dzieci lub objęcia opieką czworga dzieci,
- 71 tygodni - w przypadku urodzenia pięciorga i więcej dzieci przy jednym porodzie, przysposobienia pięciorga i więcej dzieci lub objęcia opieką pięciorga i więcej dzieci.

W **2022 roku** świadczenie rodzicielskie pobrało **47 osób** w łącznej wysokości **221 144,70 zł**.

Nienależnie pobrane świadczenia rodzicielskie podlegają zwrotowi. W 2022 roku osoby, które nienależnie pobrały ww. świadczenia dokonały ich zwrotu na kwotę **2 000,00 zł**

5. Świadczenie „Za życiem”

Program „Za życiem” ma na celu udzielenie wsparcia kobietom w ciąży i ich rodzinom, ze szczególnym uwzględnieniem kobiet w ciąży powikłanej, w sytuacji niepowodzeń położniczych, a także dzieci, u których zdiagnozowano ciężkie i nieodwracalne upośledzenie albo nieuleczalną chorobę zagrażającą ich życiu, powstałe w prenatalnym okresie rozwoju dziecka lub w czasie porodu.

Jednym z elementów Programu „Za Życiem” jest wypłata jednorazowego świadczenia pieniężnego w wysokości **4 000,00 zł** z tytułu urodzenia się dziecka, u którego zdiagnozowano ciężkie i nieodwracalne upośledzenie albo nieuleczalną chorobę zagrażającą jego życiu, które powstały w prenatalnym okresie rozwoju dziecka lub w czasie porodu.

W **2022 roku** Gminny Ośrodek Pomocy Społecznej w Porąbce wypłacił **4 świadczenia** „Za życiem

6. Ubezpieczenie społeczne i zdrowotne opłacane za niektóre osoby pobierające świadczenia opiekuńcze oraz zasiłek dla opiekuna.

Za osoby pobierające świadczenia opiekuńcze oraz zasiłek dla opiekuna opłacane są składki na ubezpieczenie emerytalne i rentowe od podstawy odpowiadającej wysokości wypłacanego świadczenia przez okres niezbędny do uzyskania okresu ubezpieczenia (składkowego i nieskładkowego) odpowiednio 20-letniego przez kobiety i 25-letniego przez mężczyznę, jeżeli nie podlegają one obowiązkowi ubezpieczenia z innego tytułu.

W **2022 roku** opłacono składkę na ubezpieczenie społeczne **za 50 osób**, w tym za 46 osoby pobierających świadczenie pielęgnacyjne, za 4 osoby pobierających specjalny zasiłek opiekuńczy za łączną kwotę **280 979,00 zł**.

Za osoby pobierające świadczenia opiekuńcze, zasiłek dla opiekuna lub dodatek do zasiłku rodzinnego z tytułu samotnego wychowywania dziecka i utraty prawa do zasiłku dla bezrobotnych na skutek upływu ustawowego okresu jego pobierania niepodlegające obowiązkowi ubezpieczenia zdrowotnego z innego tytułu opłacane są składki na ubezpieczenie zdrowotne.

W **2022 roku** opłacono składkę na ubezpieczenie zdrowotne **za 20 osób**, w tym za 15 osób pobierających świadczenie pielęgnacyjne, za 5 osób pobierających specjalny zasiłek opiekuńczy i za 1 osobę pobierającą zasiłek dla opiekuna za łączną kwotę **34 480,00 zł**.

XIII. FUNDUSZ ALIMENTACYJNY

Świadczenia z funduszu alimentacyjnego przyznawane są na warunkach określonych w ustawie z dnia 7 września 2007 r. o pomocy osobom uprawnionym do alimentów (tj. Dz. U. z 2022 roku, poz. 1205 ze zm.). Na podstawie przepisów tej ustawy realizowane jest wsparcie materialne dla osób uprawnionych, które na podstawie tytułu wykonawczego pochodzącego lub zatwierdzonego przez Sąd mają zasądzone alimenty, jednak nie otrzymują ich z uwagi na bezskuteczność egzekucji. Wsparcie to realizowane jest poprzez przyznawanie świadczeń z funduszu alimentacyjnego dla osób spełniających kryteria ustawowe.

Świadczenia z funduszu alimentacyjnego przysługują osobie uprawnionej:

- do ukończenia 18 roku życia,
- w przypadku gdy uczy się w szkole lub w szkole wyższej do ukończenia 25 roku życia,
- w przypadku posiadania orzeczenia o znacznym stopniu niepełnosprawności - bezterminowo.

Świadczenia z funduszu alimentacyjnego przysługują, jeżeli dochód rodziny w przeliczeniu na osobę w rodzinie nie przekracza kwoty **900,00 zł**. W przypadku gdy dochód rodziny w przeliczeniu na osobę w rodzinie przekracza kwotę 900,00 zł. o kwotę nie wyższą niż kwota świadczenia z funduszu alimentacyjnego przysługującego danej osobie uprawnionej w okresie świadczeniowym, na który jest ustalane prawo do tego świadczenia, świadczenie z funduszu alimentacyjnego **przysługuje w wysokości różnicy między kwotą świadczenia z funduszu alimentacyjnego przysługującego danej osobie uprawnionej.**

W/w świadczenia przysługują w wysokości bieżąco ustalonych alimentów, jednakże nie wyższej niż 500,00 zł. Świadczenia te przyznawane są na okres świadczeniowy, który trwa od października danego roku do końca września roku następnego.

W Gminie Porąbka ze świadczeń z funduszu alimentacyjnego korzystają przedstawiciele ustawowi małoletnich osób uprawnionych, jak również pełnoletnie osoby uprawnione które na podstawie wyroku sądowego lub ugody zawartej przed Sądem mają zasądzone od rodzica alimenty.

Liczbę rodzin i osób korzystających ze świadczeń z funduszu alimentacyjnego w Gminie Porąbka w roku 2022 przedstawia poniższa tabela.

Tabela Nr 9 – Liczba osób korzystających ze świadczeń z funduszu alimentacyjnego w 2022r.

Wyszczególnienie	Liczba rodzin	Liczba świadczeniobiorców	Liczba wypłaconych świadczeń
FUNDUSZ ALIMENTACYJNY	26	Małoletnie osoby uprawnione 38	466
		Pełnoletnie uczące się osoby uprawnione 4	

Źródło: opracowanie własne

W 2022 roku ogólna suma wypłaconych świadczeń z funduszu alimentacyjnego wyniosła **189 601,36 zł**.

Zgodnie z ustawą z dnia 7 września 2007 r. o pomocy osobom uprawnionym do alimentów (tekst jednolity Dz. U. z 2022 roku, poz. 1205 ze zm.) gmina zobowiązana jest do prowadzenia działań wobec dłużników alimentacyjnych.

Kierownik Gminnego Ośrodka Pomocy Społecznej w Porąbce prowadził postępowania wobec **57 dłużników**, z tego 28 postępowań prowadzone było na wnioski o podjęcie działań, które były kierowane do Ośrodka, natomiast 29 postępowań prowadzone było ze względu na realizację wypłaty świadczeń alimentacyjnych przez Ośrodek.

Działania podejmowane wobec dłużników alimentacyjnych w 2022 roku dotyczyły w szczególności:

1. Ścisłej współpracy gminy wierzyciela z gminą dłużnika:

- wysłano 25 informacji dotyczących dłużników alimentacyjnych opisujących sytuację rodzinną, dochodową, zawodową i zdrowotną oraz przyczyn niełożenia na utrzymanie osób uprawnionych, pozyskanych poprzez przeprowadzone wywiady alimentacyjne i oświadczenia majątkowe,
- wezwano 12 dłużników w celu przeprowadzenia wywiadu alimentacyjnego, stawilo się 7;

2. Ścisłej współpracy gmin z komornikami:

- wysłano 45 informacji do Komorników Sądowych mających wpływ na egzekucję zasądzonych świadczeń alimentacyjnych,
- skierowano do komorników sądowych 29 wniosków dotyczących przyłączenia się do trwającego postępowania egzekucyjnego;

3. Aktywizacji zawodowej dłużników alimentacyjnych:

- zobowiązano 2 dłużników do zarejestrowania się w powiatowym urzędzie pracy jako osoby bezrobotnej lub poszukującej pracy. Z obowiązku tego 1 osoba się wywiązała i wobec tego dłużnika podjęto działania mające na celu aktywizację zawodową tj. wystąpiono z wnioskami do Starostwa Powiatowego o skierowanie tej osoby do robót publicznych lub prac organizacyjnych na zasadach robót publicznych;

4. Złożenia przez gminę dłużnika do właściwej komendy policji zawiadomień o możliwości popełnienia przestępstwa (określone w art. 209 § 1 i 3 kodeksu karnego) przez dłużnika za uporczywego uchylania się od alimentacji:

- przekazano 29 wniosków, z czego toczących się postępowań jest 5, umorzonych i zawieszonych jest 24,

5. Wydanie decyzji uznających dłużnika alimentacyjnego za uchylającego się od zobowiązań alimentacyjnych(art. 5 ust. 3 ww. ustawy):

- wydano 1 decyzję,
- skierowano 1 wniosek do prokuratury o ściganie za przestępstwo nie alimentacji określone w art. 209 § 1 kodeksu karnego (art. 5 ust. 3b pkt 1 ustawy),

6. Skierowanie wniosku do starosty o zatrzymanie prawa jazdy dłużnika alimentacyjnego (art. 5 ust. 3b pkt 2 ww. ustawy):

- skierowano 1 wniosek do starosty bielskiego o zatrzymanie prawa jazdy dłużnika alimentacyjnego;

7. Przekazywania do wszystkich biur informacji gospodarczej informacji o zobowiązaniu dłużnika alimentacyjnego w razie powstania zaległości za okres dłuższy niż 6 miesięcy:

- co miesiąc przekazywane są informacje do biur informacji gospodarczej o wysokości zobowiązań alimentacyjnych jakie posiadają dłużnicy.

Świadczenia z funduszu alimentacyjnego mają charakter zwrotny. Dłużnik alimentacyjny jest zobowiązany do zwrotu organowi właściwemu wierzyciela należności w wysokości świadczeń z funduszu alimentacyjnego wypłaconych osobie uprawnionej, łącznie z ustawowymi odsetkami.

Ogólna kwota zadłużenia **na dzień 31.12.2022r.** z tytułu wypłaconych świadczeń z funduszu alimentacyjnego wynosi **2 987 221,92 zł** (w tym odsetki 791 190,15 zł), z czego w 2022r. odzyskano kwotę **204 487,38 zł.** (w tym odsetki 99 825,30 zł.).

Stan zadłużenia z tytułu wypłaconej zaliczki alimentacyjnej na dzień **31.12.2022r.** wynosi **266 039,20 zł.**, z czego w 2022r. odzyskano kwotę **2 442,53 zł.**

Nienależnie pobrane świadczenia z funduszu alimentacyjnego podlegają zwrotowi. W **2022 roku** osoby, które nienależnie pobrały świadczenia dokonały zwrotu ww. świadczeń na kwotę **798,15 zł.**

XIV. ŚWIADCZENIA WYCHOWAWCZE – 500+

Świadczenie wychowawcze przysługuje na każde dziecko w wieku do ukończenia 18 roku życia, bez względu na dochód w rodzinie. **Wysokość świadczenia** wychowawczego na jedno dziecko **wynosi 500,00 zł.**

Od 2022 roku w życie weszły ważne zmiany w programie Rodzina 500 +. Obsługą programu zajął się Zakład Ubezpieczeń Społecznych. Przeniesienie realizacji programu do ZUS nastąpiło stopniowo. Gmina kontynuowała wypłaty świadczeń przyznanych na bieżący okres świadczeniowy od 1 czerwca 2021 r. do 31 maja 2022 r. Wnioski na nowy okres świadczeniowy, który rozpoczął się 1 czerwca 2022 r. i potrwa do 31 maja 2023 r. będzie przyjmował tylko ZUS. Nie dotyczy to jednak świadczeń, do których stosuje się unijne przepisy o koordynacji systemów zabezpieczenia społecznego. W takiej sytuacji ZUS przyjmie wniosek i przekaże go do wojewody. Jeśli wojewoda przyzna świadczenie, to wypłaci je gmina.

Poniżej prezentuje się dane miesięcznie dotyczące wypłaty świadczeń wychowawczych.

Tabela Nr 10 – Zestawienie miesięczne wypłaconych świadczeń wychowawczych w 2022r.

Miesiąc	Kwota	Liczba wypłaconych świadczeń w danym miesiącu
Styczeń	1 450 452,70	2912
Luty	1 439 768,50	2889
Marzec	1 438 323,30	2884
Kwiecień	1 429 333,70	2866
Maj	1 421 049,00	2852
Czerwiec	0,00	0
Lipiec	1 338,80	3
Sierpień	0,00	0
Wrzesień	21 500,00	43
Październik	0,00	0
Listopad	0,00	0
Grudzień	0,00	0
RAZEM:	7 201 766,00	14 449,00

Źródło: opracowanie własne

Nienależnie pobranych świadczeń wychowawczych podlegających zwrotowi w 2022 roku nie odnotowano.

XV. DODATKI DO ŹRÓDEŁ OGRZEWANIA

DODATEK WĘGLOWY

Zgodnie z ustawą z dnia 5 sierpnia 2022 roku o dodatku węglowym (t.j. Dz. U. z 2023 roku poz. 141 ze zm.) dodatek węglowy przysługiwał gospodarstwu domowemu, w przypadku którego głównym źródłem ogrzewania jest kocioł na paliwo stałe, kominek, koza, ogrzewacz powietrza, trzon kuchenny, piecokuchnia, kuchnia węglowa lub piec kaflowy na paliwo stałe, zasilane węglem kamiennym, brykietem lub peletem zawierającymi co najmniej 85% węgla kamiennego. Dodatek węglowy wynosił **3 000 złotych** i był przyznawany jednorazowo. Wnioski można było składać w terminie do 30 listopada 2022 roku.

W Gminie Porąbka w okresie od sierpnia do grudnia 2022r. złożono **3 389 wniosków** o wypłatę dodatku węglowego, z czego:

1. **2 267 wniosków** rozpatrzono pozytywnie i wypłacono dodatki węglowe na kwotę **6 801 000,00 zł.**
2. **261 wniosków** rozpatrzono negatywnie wydając decyzję odmową,
3. **742 wnioski** pozostawiono bez rozpoznania,
4. **119 wniosków** pozostało do realizacji na 2023 rok.

Podczas realizacji zadania w **2022 roku** pracownicy Gminnego Ośrodka Pomocy w Porąbce przeprowadzili **158 wywiadów środowiskowych**, w których obiektami kontroli były posiadane źródła ciepła oraz odrębność posiadanych lokali w budynkach jednorodzinnych, w których do dnia 30 listopada nie było możliwe ustalenie odrębnego adresu.

Nienależnie pobrane dodatki węglowe podlegają zwrotowi. W **2022 roku** dokonano zwrotu **1 dodatku węglowego** na kwotę **3 000,00 zł.**

DODATEK DLA GOSPODARSTW DOMOWYCH Z TYTUŁU WYKORZYSTYWANIA ŹRÓDEŁ CIEPŁA INNYCH NIŻ WĘGIEL

Zgodnie z ustawą z dnia 15 września 2022 roku o szczególnych rozwiązaniach w zakresie niektórych źródeł ciepła w związku z sytuacją na rynku paliw (Dz. U. z 2022 roku poz. 1967 ze zm.) dodatek dla gospodarstw domowych przysługuje osobie w gospodarstwie domowym, w przypadku gdy głównym źródłem ciepła gospodarstwa domowego jest:

1. kocioł na paliwo stałe, kominek, koza, ogrzewacz powietrza, trzon kuchenny, piecokuchnia albo piec kaflowy na paliwo stałe, zasilane peletem drzewnym, drewnem kawałkowym lub innym rodzajem biomasy, albo
2. kocioł gazowy zasilany skroplonym gazem LPG, albo
3. kocioł olejowy.

Dodatek dla gospodarstw domowych przyznawany był jednorazowo i wynosił:

- **3 000 zł** – w przypadku, gdy głównym źródłem ciepła jest kocioł na paliwo stałe zasilany peletem drzewnym albo inny rodzajem biomasy, z wyłączeniem drewna kawałkowego;
- **1 000 zł** – w przypadku gdy głównym źródłem ciepła jest kocioł na paliwo stałe, kominek, koza, ogrzewacz powietrza, trzon kuchenny, piecokuchnia albo piec kaflowy na paliwo stałe, zasilane drewnem kawałkowym;
- **500 zł** – w przypadku, gdy głównym źródłem ciepła jest kocioł gazowy zasilany skroplonym gazem LPG;
- **2 000 zł** – w przypadku gdy głównym źródłem ciepła jest kocioł olejowy.

Wnioski można było składać w terminie do 30 listopada 2022 roku.

Liczbę złożonych wniosków na dodatek dla gospodarstw domowych oraz wartość wypłaconych dodatków w Gminie Porąbka w roku 2022 przedstawia poniższa tabela.

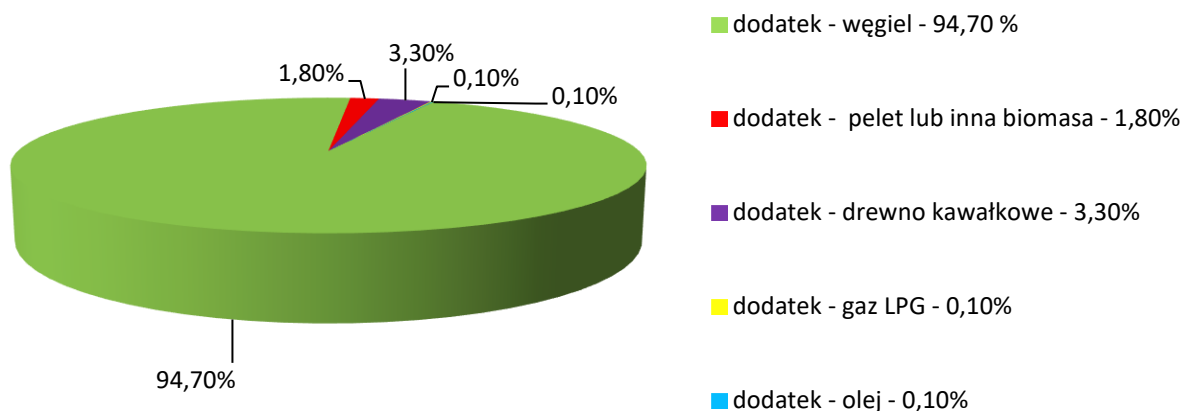
Tabela Nr 11 – Dane dotyczące realizacji wypłaty dodatków dla gospodarstw domowych w 2022 roku.

Wyszczególnienie	Liczba złożonych wniosków	Wartość wypłaconych dodatków
Pellet drzewny lub inny rodzaj biomasy	46	138 000,00
Drewno kawałkowe	246	246 000,00
Gaz LPG	8	4 000,00
Olej	3	6 000,00
RAZEM	303	394 000,00

Źródło: opracowanie własne

Nienależnie pobrane dodatki dla gospodarstw domowych podlegają zwrotowi. W **2022 roku** dokonano zwrotu **1 dodatku z tytułu zasilania źródła ciepła drewnem kawałkowym** na kwotę **1 000,00 zł**.

Ilustrację graficzną wypłaconych dodatków do źródeł ogrzewania w 2022 roku w ujęciu procentowym prezentuje poniższy wykres.



Źródło: opracowanie własne

XVI. DODATEK OSŁONOWY

Zasady i tryb przyznawania oraz ustalania i wypłaty dodatku osłonowego regulują przepisy ustawy z dnia 17 grudnia 2021 roku o dodatku osłonowym (t.j. Dz. U. z 2023r. poz. 169 ze zm.). Wymieniona ustawa weszła w życie 4 stycznia 2022 roku. Dodatek osłonowy jest świadczeniem pieniężnym, którego celem było zrekompensowanie rosnących cen nośników energii (gaz, prąd) oraz produktów żywnościowych.

Dodatek osłonowy przysługuje osobie w gospodarstwie domowym:

1. jednoosobowym – jeśli wysokość przeciętnego miesięcznego dochodu nie przekracza kwoty 2100 zł,
2. wieloosobowym – jeśli wysokość przeciętnego miesięcznego dochodu nie przekracza kwoty 1500 zł na osobę.

Dochód ustala się na zasadach określonych w przepisach ustawy o świadczeniach rodzinnych (art. 3 pkt 1; t.j. Dz.U. z 2023r. poz. 390).

Dodatek osłonowy był pomocą jednorazową przysługującą za 2022 rok i był wypłacany w zależności od ilości osób w gospodarstwie domowym:

gospodarstwo jednoosobowe – **400/500 zł***

gospodarstwo 2-3 osobowe – **600/750 zł***

gospodarstwo 4-5 osobowe - **850 / 1062,50 zł***

gospodarstwo 6 i więcej osobowe **1150 / 1437,50 zł***

* Wyższa kwota dodatku dotyczy gospodarstw stosujących następujące źródła ogrzewania: kocioł na paliwo stałe, koza, ogrzewacz powietrza, trzon kuchenny, piecokuchnia, kuchnia węglowa lub piec kaflowy na paliwo stałe, zasilane węglem lub paliwami węglowodnymi – wpisane do Centralnej Ewidencji Emisyjności Budynków.

Liczbę gospodarstw domowych, które otrzymały dodatek osłonowy oraz wartość wypłaconych dodatków osłonowych w Gminie Porąbka w roku 2022 przedstawia poniższa tabela.

Tabela Nr 12 – Dane dotyczące realizacji wypłaty dodatków osłonowych w 2022 roku.

Wyszczególnienie		Liczba gospodarstw domowych, które otrzymały dodatek osłonowy	Kwota wypłaconych dodatków osłonowych	
1.	Dodatek osłonowy podstawowy		379	224 014,87
	z tego dla gospodarstwa domowego	jednoosobowego	133	50 234,73
		2-3 osobowego	106	55 428,59
		4-5 osobowe	115	90 797,33
		6 i więcej osobowego	25	27 554,22
2.	Dodatek osłonowy podwyższony		979	719 895,13
	z tego dla gospodarstwa domowego	jednoosobowego	308	149 417,68
		2-3 osobowego	310	198 103,05
		4-5 osobowe	312	308 358,50
		6 i więcej osobowego	49	64 015,90
RAZEM		1 358	943 910,00	

Źródło: opracowanie własne

W Gminie Porąbka złożono **1 477 wniosków** o wypłatę dodatku osłonowego, z czego **1 358 wniosków** rozpatrzono pozytywnie i wypłacono dodatki zaś **119 wniosków** rozpatrzono negatywnie – decyzją odmowną lub wycofaniem wniosku przez wnioskodawcę.

XVII. PROGRAM „CZYSTE POWIETRZE”

Program „Czyste powietrze” jest pierwszą ogólnokrajową inicjatywą walki ze smogiem. Realizowany jest przez Wojewódzkie Fundusze Ochrony Środowiska i Gospodarki Wodnej. W jego ramach można przeprowadzić termomodernizację budynków, np. wykonać termoizolację lub wymienić stolarkę okienną i drzwiową na bardziej energooszczędną. Z dofinansowania można skorzystać w celu wymiany starych, wysokoemisyjnych kotłów węglowych na ekologiczne źródła energii, np. pompę ciepła, instalację fotowoltaiczną, kolektory słoneczne, rekuperację czy wykonanie instalacji centralnego ogrzewania. Dodatkowo można przeprowadzić kompletny audyt energetyczny wykazujący rzeczywiste zapotrzebowanie budynku na energię ciepłą.

W dniu 01.10.2020 r. w życie weszły zmiany w ustawie z dnia 27 kwietnia 2001 r. – Prawo ochrony środowiska (tekst jednolity Dz. U. z 2022 r. poz. 2556 ze zm.), które nakładają na gminy obowiązek wydawania zaświadczeń o wysokości przeciętnego miesięcznego dochodu przypadającego na jednego członka gospodarstwa domowego dla potrzeb uczestnictwa w programie Czyste Powietrze. Do ustalania wysokości przeciętnego miesięcznego dochodu, stosuje się przepisy ustawy z dnia 28 listopada 2003 r. o świadczeniach rodzinnych (tekst jednolity Dz. U. z 2022r. poz. 390). Zaświadczenia wydawane są przez Gminny Ośrodek Pomocy Społecznej w Porąbce po uprzednim złożeniu wniosku.

W **2022 roku** Gminny Ośrodek Pomocy Społecznej w Porąbce wydał **31 zaświadczenia** o wysokości przeciętnego miesięcznego dochodu przypadającego na jednego członka gospodarstwa domowego dla potrzeb uczestnictwa w programie Czyste Powietrze.

XVIII. REALIZACJA ZADAŃ Z ZAKRESU POMOCY OBYWATELOM UKRAINY

Konflikt zbrojny na terytorium Ukrainy spowodował lawinowy napływ na terytorium Rzeczypospolitej Polskiej obywateli z tego kraju. Zasady i sformalizowane reguły określające pobyt na terytorium RP tej ludności, jak również reguły udzielania jej pomocy na różnych płaszczyznach życia społecznego reguluje ustawa z dnia 12 marca 2022 roku o pomocy obywatelom Ukrainy w związku z konfliktem zbrojnym na terytorium tego państwa (tekst jednolity Dz.U. z 2023 r., poz. 185 ze zm.).

Każdy obywatel Ukrainy, który został wpisany do rejestru PESEL, na tzw. „start” otrzymał pomoc w postaci jednorazowego świadczenia pieniężnego w wysokości **300 zł** na osobę, przeznaczonego na utrzymanie, w szczególności na pokrycie wydatków na żywność, odzież, obuwie, środki higieny osobistej oraz opłaty mieszkaniowe. W **2022 roku** Gminny Ośrodek Pomocy Społecznej w Porąbce wypłacił jednorazowe świadczenie dla **496 osób** na kwotę **148 800,00 zł**.

Obywatelom Ukrainy, którzy legalnie wjechali na terytorium Rzeczypospolitej Polskiej od 24 lutego 2022 r., deklarując zamiar pozostania na terytorium RP oraz zostali wpisani do rejestru PESEL, przysługiwała pomoc w zakresie świadczeń pieniężnych i niepieniężnych na zasadach i w trybie ustawy z dnia 12 marca 2004 r. o pomocy społecznej (tekst jednolity Dz. U. z 2021 roku poz. 2268 ze zm.). W tym zakresie zrealizowano:

1. Dożywianie dzieci w szkołach i przedszkolach – Dla dzieci obywateli Ukrainy przebywających na terenie gminy Porąbka i rozpoczynających naukę w szkołach i przedszkolach organizowano dożywianie. Przez okres pierwszych dwóch miesięcy przyznawana była pomoc w postaci dożywiania w formie bezdecyzyjnej. Pomocą tą objęto **29 dzieci**, którym sfinansowano żywienie w szkołach i przedszkolach na kwotę **3 394,80 zł**. Po upływie dwumiesięcznego okresu i zbadaniu sytuacji materialno-bytowej przyznawano pomoc w postaci dożywiania decyzją. Pomocą tą objęto **27 dzieci**, którym sfinansowano żywienie w szkołach i przedszkolach na kwotę **11 058,60 zł**.
2. zorganizowano pogrzeb dla **1 obywatelki Ukrainy** zmarłej na terenie Gminy Porąbka. Łączny koszt zrealizowanego świadczenia wyniósł **4 320,00 zł**.
3. wypłacono zasiłek stały z tytułu niepełnosprawności dla **1 obywatelki Ukrainy** na łączną kwotę **1 908,00 zł**.
4. w ramach Indywidualnego Programu Zatrudnienia Socjalnego objęto **6 obywateli Ukrainy** z terenu Gminy Porąbka, z czego **1 osoba** zrezygnowała z udziału natomiast **5 osób** kontynuuje działania w dalszym ciągu.

Pracownicy socjalni w ramach pracy socjalnej podejmowali wszelakie działania mające na celu wsparcie w zaspokajaniu niezbędnych potrzeb życiowych, w adaptacji do nowych warunków oraz integracji z lokalną społecznością, w szczególności: pomagali w uzyskaniu orzeczeń o niepełnosprawności; w przygotowaniu wniosków o opiekuna tymczasowego dla małoletnich obywateli Ukrainy, w ustaleniu tłumaczy z języka ukraińskiego, w aktywacji profilu zaufanego, w składaniu wniosków do ZUS o świadczenie wychowawcze (500+), informowali o punktach

pomocy dla obywateli Ukrainy, kierowali do Centrum Integracji Społecznej w Kozach, wspierali i motywowali do szukania pracy, pomagali w kontaktach z placówkami oświatowymi i służbą zdrowia, informowali o przysługujących uprawnieniach (świadczenia rodzinne, świadczenia dobry start, rodzinny kapitał opiekuńczy, świadczenia 500+).

Na **31 grudzień 2022r.** na terenie Gminy Porąbka mieszkają 3 rodziny posiadające status opiekuna tymczasowego.

Obywatelom Ukrainy, którzy legalnie wjechali na terytorium Rzeczypospolitej Polskiej od 24 lutego 2022 r., deklarują zamiar pozostania na terytorium RP oraz zostali wpisani do rejestru PESEL, przysługiwała pomoc w zakresie świadczeń na zasadach i w trybie ustawy z dnia 28 listopada 2003 r. o świadczeniach rodzinnych (tekst jednolity Dz. U. z 2022r. poz. 390). Liczbę rodzin i osób z Ukrainy korzystających ze świadczeń rodzinnych w Gminie Porąbka w roku 2022 przedstawia poniższa tabela.

Tabela Nr 13 – Wypłacane zasiłki rodzinne z dodatkami UKR w 2022 roku.

L.p.	Wyszczególnienie	Liczba rodzin	Liczba świadczeń	Kwota
1	Zasiłki rodzinne	11	122	12 097,00
2	Dodatki do zasiłków rodzinnych			2 496,00
Razem				14.593,00

Zródło: opracowanie własne

Każdemu podmiotowi, w szczególności osobie fizycznej prowadzącej gospodarstwo domowe, który zapewni zakwaterowanie i wyżywienie obywatelom Ukrainy (którzy przybyli na terytorium Rzeczypospolitej Polskiej z terytorium Ukrainy w związku z działaniami wojennymi prowadzonymi na terytorium tego państwa oraz obywateli Ukrainy posiadających Kartę Polaka, którzy wraz z najbliższą rodziną z powodu tych działań wojennych przybyli na terytorium RP), przysługiwało **świadczenie pieniężne z tytułu zapewnienia zakwaterowania i wyżywienia obywatelom Ukrainy w wysokości 40 zł. dziennie.**

Świadczenie jest przyznawane za okres faktycznego zapewniania zakwaterowania i wyżywienia, nie dłużej niż za okres **120 dni od dnia przybycia obywatela Ukrainy na terytorium Rzeczypospolitej Polskiej** i jest wypłacane z dołu.

Przedłużenie okresu wypłaty świadczenia na okres dłuższy niż 120 dni może zostać przyznane za zapewnienie zakwaterowania i wyżywienia następującym obywatelom Ukrainy:

- osobom posiadającym orzeczenie o niepełnosprawności lub stopniu niepełnosprawności lub orzeczenie o całkowitej lub częściowej niezdolności do pracy lub niezdolności do samodzielnej egzystencji;
- osobom posiadającym dokument potwierdzający I lub II stopień niepełnosprawności wydany w ramach ukraińskiego systemu orzekania o niepełnosprawności;
- osobom, które ukończyły 60 rok życia (kobiety) albo 65 rok życia (mężczyźni);
- kobietom w ciąży,
- osobom wychowującym dziecko do 12 miesiąca życia.
- osobom samotnie sprawującym na terytorium RP opiekę nad trojgiem i więcej dzieci.

Dane liczbowe dotyczące realizowanego zadania w **2022 roku** przedstawiają się następująco:

1. Liczba złożonych wniosków: **230**
2. Liczba wypłaconych wniosków: **222**
3. Liczba obywateli Ukrainy objętych ww. pomocą: **319**
4. Wartość wypłaconych świadczeń: **1 005 560,00 zł.**

XIX. PODSUMOWANIE

Głównym celem Gminnego Ośrodka Pomocy Społecznej w Porąbce jest umożliwienie osobom oraz rodzinom przezwyciężanie trudnych sytuacji życiowych, których nie są one w stanie pokonać, wykorzystując przy tym własne uprawnienia, zasoby i możliwości.

Ośrodek przywiązuje dużą wagę, do jakości udzielanych świadczeń i kwalifikacji pracowników. W 2022 roku pracownicy Ośrodka brali udział w szkoleniach, konferencjach oraz w seminariach i warsztatach, by zapewnić wysoką jakość świadczonej pomocy. Podchodzimy do realizacji zadań profesjonalnie i z należytą starannością. Osoby i rodziny zgłaszające się o pomoc mogą liczyć na życzliwość pracowników oraz wszechstronną pomoc, adekwatną do oczekiwań i naszych możliwości.

Nasza działalność opiera się na posiadanych zasobach, wykwalifikowanej kadrze i profesjonalnym podejściu do realizowanych zadań. Każdy mieszkaniec gminy Porąbka, który zmaga się z problemami, z którymi nie może sobie sam poradzić, znajdzie tu życzliwe przyjęcie i profesjonalną pomoc. Staramy się, aby pomoc społeczna nie była kojarzona jedynie z wypłatą świadczeń finansowych. Rozwinęliśmy naszą ofertę dla potrzeb osób niepełnosprawnych i ich rodzin.

Rok 2022 był rokiem pełnym wyzwań w związku z wybuchem wojny na Ukrainie i masowym napływem obywateli ukraińskich na tereny Gminy Porąbka wymagających natychmiastowego i kompleksowego wsparcia. Pracownicy Ośrodka zmagali podczas swojej pracy z barierą językową, co dodatkowo utrudniało podejmowanie działań pomocowych i zdobywanie zaufania osób potrzebujących pomocy.

Rok 2023 będzie dla Gminnego Ośrodka Pomocy Społecznej kontynuacją realizowanych zadań i prowadzonych działań wynikających z ustaw, przyjętych gminnych programów, a także podejmowaniem nowych inicjatyw w zakresie rozwiązywania problemów społecznych, które są niezbędne, aby instytucja pomocy społecznej była efektywna i odpowiadała aktualnym problemom.