



Źródło: www.porabka.pl

**SPRAWOZDANIE Z DZIAŁALNOŚCI
GMINNEGO OŚRODKA POMOCY SPOŁECZNEJ
W PORĄBCE
ZA ROK 2021**

Opracowała: Barbara Czarnik – Kopaczka

Kierownik Gminnego Ośrodka Pomocy Społecznej w Porąbce

I.	WSTĘP	3
II.	STRUKTURA ZATRUDNIENIA W GMINNYM OŚRODKU POMOCY SPOŁECZNEJ W PORĄBCE.....	5
III.	BUDŻET GMINNEGO OŚRODKA POMOCY SPOŁECZNEJ W PORĄBCE.....	7
IV.	ŚWIADCZENIA POMOCY SPOŁECZNEJ	9
V.	INNE DZIAŁANIA PODEJMOWANE W RAMACH POMOCY SPOŁECZNEJ	15
VI.	REALIZACJA PROGRAMU OPERACYJNEGO POMOC ŻYWNOŚCIOWA 2014 – 2020	16
VII.	REALIZACJA PROJEKTU „EKOSYSTEMY NA RZECZ UTRZYMANIA ZDROWIA PSYCHICZNEGO W GMINACH”	17
VIII.	REALIZACJA ZADAŃ Z ZAKRESU WSPIERANIA RODZINY I SYSTEMU PIECZY ZASTĘPCZEJ	18
IX.	REALIZACJA ZADAŃ Z ZAKRESU PRZECIWDZIAŁANIA PRZEMOCY W RODZINIE	21
X.	CENTRUM INTEGRACJI SPOŁECZNEJ	22
XI.	KARTA DUŻEJ RODZINY	23
XII.	ŚWIADCZENIA RODZINNE	24
XIII.	FUNDUSZ ALIMENTACYJNY	32
XIV.	ŚWIADCZENIA WYCHOWAWCZE – 500+	35
XV.	PROGRAM „DOBRY START”	36
XVI.	PROGRAM „CZYSTE POWIETRZE”	37
XVI.	PODSUMOWANIE	38

I. WSTĘP

Zgodnie z art. 110 ust 9 ustawy z dnia 12 marca 2004 roku o pomocy społecznej (tekst jednolity Dz. U. z 2021 r., poz. 2268 z późn. zm.), Kierownik Ośrodka Pomocy Społecznej w Porąbce przedkłada Radzie Gminy Porąbka roczne sprawozdanie z działalności Ośrodka za 2021 rok.

Gminny Ośrodek Pomocy Społecznej w Porąbce jest jednostką organizacyjną i budżetową Gminy Porąbka działającą na podstawie Uchwały Rady Gminy Nr 52/XIII/90 z dnia 26 kwietnia 1990 roku w sprawie utworzenia Gminnego Ośrodka Pomocy Społecznej w Porąbce oraz Statutu zatwierdzonego Uchwałą Rady Gminy Porąbce Nr XXIII/226/2012 z dnia 28 grudnia 2012 roku.

Podstawowym aktem prawnym, na podstawie którego funkcjonuje Gminny Ośrodek Pomocy Społecznej w Porąbce, jest Ustawa o pomocy społecznej z dnia 12 marca 2004r. (tekst jednolity Dz. U. z 2021 r., poz. 2268 z późn. zm.). Ponadto w Ośrodku realizowane są zadania wynikające z innych aktów prawnych, w szczególności:

- Ustawa o świadczeniach opieki zdrowotnej ze środków publicznych z dnia 27 sierpnia 2004r. / tekst jednolity Dz. U. z 2021r. poz. 1285 ze zm./
- Ustawa o świadczeniach rodzinnych z dnia 28 listopada 2003r. /tekst jednolity Dz. U. z 2020r. poz. 111 ze zm./
- Ustawa o pomocy osobom uprawnionym do alimentów z dnia 7 września 2007r. /tekst jednolity Dz. U. z 2021r. poz. 877 ze zm./
- Ustawa o wsparciu kobiet w ciąży i rodzin „Za życiem” z dnia 4 listopada 2016r. / tekst jednolity Dz.U. z 2020r. poz. 1329/
- Ustawa o ustaleniu i wypłacie zasiłków dla opiekuna z dnia 4 kwietnia 2014r. /tekst jednolity Dz. U. z 2020r. poz. 1297/
- Ustawa o pomocy państwa w wychowywaniu dzieci z dnia 11 lutego 2016r. /tekst jednolity Dz. U. z 2019r. poz. 2407 ze zm./
- Ustawa o systemie ubezpieczeń społecznych z dnia 13.10.1998 /tekst jednolity Dz.U. z 2021r. poz. 423 ze zm./
- Ustawa o wspieraniu rodziny i systemie pieczy zastępczej z dnia 9 czerwca 2011r. / tekst jednolity Dz. U. z 2022r. poz.447/

- Ustawa o wychowaniu w trzeźwości i przeciwdziałaniu alkoholizmowi z dnia 26 października 1982r. /tekst jednolity Dz.U. z 2021r. poz. 1119 ze zm./
- Ustawa o przeciwdziałaniu przemocy w rodzinie z dnia 29 lipca 2005r. /tekst jednolity Dz. U. z 2021r. poz. 1249 ze zm./
- Ustawa o przeciwdziałaniu narkomanii z dnia 29 lipca 2005r. /tekst jednolity Dz. U. z 2020r. poz. 2050 ze zm./
- Ustawa o ochronie zdrowia psychicznego z dnia 19 sierpnia 1994r. /tekst jednolity Dz. U. z 2020r. poz.685/
- Ustawa o zatrudnieniu socjalnym z dnia 13 czerwca 2003 r. / tekst jednolity Dz. U. z 2020r. poz. 176/
- Ustawa o promocji zatrudnienia i instytucjach rynku pracy /tekst jednolity Dz. U. z 2021r. poz. 1100 ze zm./
- Uchwała Nr 140 Rady Ministrów w sprawie ustanowienia wieloletniego rządowego programu „Posiłek w szkole i w domu” na lata 2019-2023 z dnia 15 października 2018r. / M.P. z 2018r. poz.1007/
- Ustawa o Karcie Dużej Rodziny z dnia 5 grudnia 2014r. /tekst jednolity Dz. U. z 2021r. poz. 1744 ze zm./
- Ustawa o dodatkach mieszkaniowych z dnia 11 czerwca 2001r. /tekst jednolity Dz. U. z 2021r. poz. 2021/.

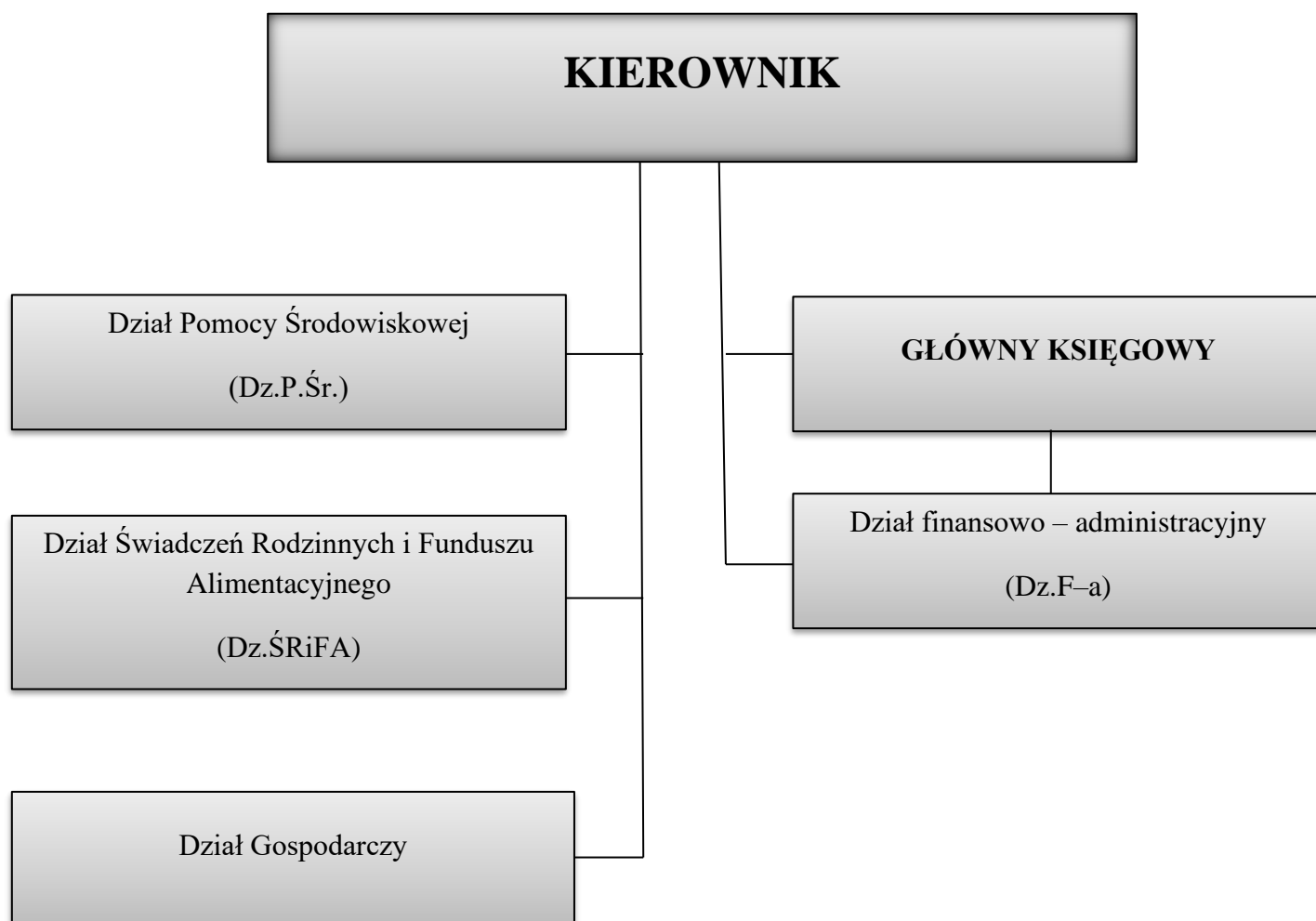
Gminny Ośrodek Pomocy Społecznej w Porąbce w 2021 roku realizował działalność statutową oraz podejmował dodatkowe działania w celu podnoszenia jakości i poszerzania świadczonych usług na rzecz mieszkańców Gminy Porąbka. Był inicjatorem działań o charakterze pomocowym, aktywizującym oraz integrującym różnorodne środowiska na rzecz wsparcia grup i osób zagrożonych wykluczeniem społecznym. Przy realizacji zadań Gminny Ośrodek Pomocy Społecznej w Porąbce współpracuje w szczególności z Powiatowym Urzędem Pracy w Bielsku-Białej, Powiatowym Centrum Pomocy Rodzinie, Sądem Rodzinnym, Komendą Policji, szkołami, placówkami służby zdrowia, prokuraturą, Bankiem Żywności, Bielskim Stowarzyszeniem Artystycznym „Teatr Grodzki”, Spółdzielnią Socjalną „Kino Marzenie” w Kozach.

II. STRUKTURA ZATRUDNIENIA W GMINNYM OŚRODKU POMOCY SPOŁECZNEJ W PORĄBCE

Utworzenie i utrzymanie Ośrodka Pomocy Społecznej, w tym zapewnienie środków na wynagrodzenia pracowników, jest zadaniem obowiązkowym gminy wynikającym z art. 17 ust 18 ustawy z dnia 12 marca 2004r. o pomocy społecznej.

W 2021 roku Ośrodek Pomocy Społecznej funkcjonował w następującej strukturze organizacyjnej, którą przedstawia poniższy schemat:

Schemat nr 1. Struktura organizacyjna GOPS w 2021 roku.



Źródło: opracowanie własne.

Gminnym Ośrodkiem Pomocy Społecznej kieruje jednoosobowo kierownik. Kierownik prowadzi nadzór merytoryczny i organizację pracy oraz ponosi odpowiedzialność finansową w Ośrodku.

Według stanu na dzień 31.12.2021r. zatrudnionych było ogółem 18 osób, co w przeliczeniu na pełne etaty wynosi 17,25 etatu, z czego:

- Kierownik – 1 etat
- Główny Księgowy – 1 etat
- Referent ds. księgowości i płac – 1 etat
- Stanowisko ds. administracji – 1 etat
- Pracownicy socjalni – 5 etatów
- Asystent rodziny – 1 etat
- Stanowisko ds. świadczeń rodzinnych – 2,375 etatu
- Stanowisko ds. funduszu alimentacyjnego – 0,75 etatu
- Stanowisko ds. świadczeń wychowawczych – 1,875 etatu
- Opiekunka – 1 etat
- Sprzątaczką – 1,25 etatu

W Gminnym Ośrodku Pomocy Społecznej w Porąbce wszyscy pracownicy posiadają odpowiednie kwalifikacje zawodowe do wykonywania pracy na zajmowanych stanowiskach, zgodne z obowiązującymi przepisami prawa. Ponadto, pracownicy podnosili swoje kwalifikacje, biorąc udział w wielu specjalistycznych szkoleniach, seminariach i konferencjach poświęconych pomocy społecznej, przemocy w rodzinie, świadczeniach rodzinnych, świadczeniach wychowawczych i pieczy zastępczej, księgowości i innych niezbędnych do prawidłowego wykonywania zadań, wynikających ze statutu Ośrodka.

Zgodnie z art. 110 ust 11 ustawy o pomocy społecznej, ośrodek pomocy społecznej zatrudnia pracowników socjalnych proporcjonalnie do liczby ludności gminy w stosunku jeden pracownik socjalny zatrudniony w pełnym wymiarze czasu pracy na 2000 mieszkańców lub proporcjonalnie do liczby rodzin i osób samotnie gospodarujących, objętych pracą socjalną w stosunku jeden pracownik socjalny zatrudniony w pełnym wymiarze czasu pracy na nie więcej niż 50 rodzin i osób samotnie gospodarujących. W Gminnym Ośrodku Pomocy Społecznej w Porąbce spełniony jest wymóg ustawowy, gdyż na 1 pracownika socjalnego przypada w zaokrągleniu 43 rodziny – stan na 31.12.2021r. wg rodzin korzystających z pomocy w 2021 roku.

III. BUDŻET GMINNEGO OŚRODKA POMOCY SPOŁECZNEJ W PORĄBCE

Gminny Ośrodek Pomocy Społecznej w Porąbce w 2021 roku na realizację zadań własnych i zadań zleconych wydatkował kwotę **24 370 364,87 zł.**, z czego:

- ze środków budżetu gminy: **2 068 365,65 zł.**
- ze środków budżetu państwa: **22 301 999,22 zł.**

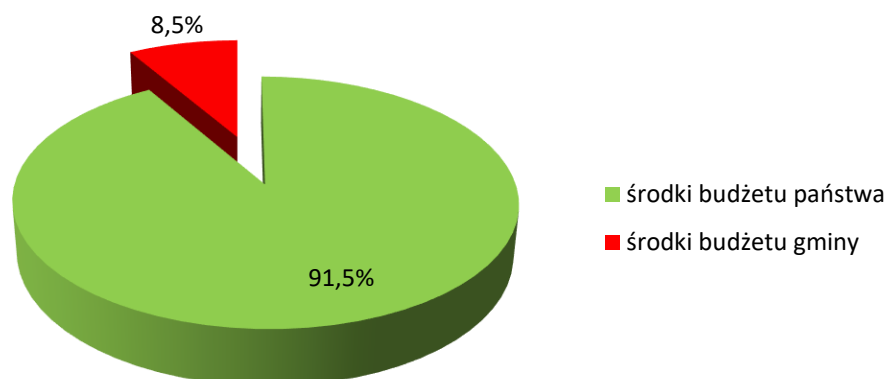
Strukturę zrealizowanych wydatków w podziale szczegółowej klasyfikacji budżetowej przedstawia poniższa tabela.

Tabela Nr 1 – Wydatki Gminnego Ośrodka Pomocy Społecznej w Porąbce za rok 2021.

Klasyfikacja budżetowa		Ogółem wykonanie wydatków w 2021r.	w tym:	
			Środki budżetu gminy	Środki budżetu państwa
85202	Domy pomocy społecznej	371 801,45	371 801,45	0,00
85205	Zadania w zakresie przeciwdziałania przemocy w rodzinie	419,64	419,64	0,00
85213	Składki na ubezpieczenie zdrowotne	29 579,81	0,00	29 579,81
85214	Zasiłki okresowe, celowe i pomoc w naturze oraz składki na ubezpieczenie emerytalne i rentowe	292 676,63	220 719,75	71 956,88
85216	Zasiłki stałe	312 810,33	0,00	312 810,33
85219	Ośrodki pomocy społecznej	1 202 436,09	1 021 220,94	181 215,15
85228	Usługi opiekuńcze i specjalistyczne usługi opiekuńcze	24 000,00	0,00	24 000,00
85230	Pomoc w zakresie dożywiania	238 650,00	95 460,00	143 190,00
85295	Pozostała działalność	2 400,00	2 400,00	0,00
85501	Świadczenia wychowawcze	17 522 946,28	0,00	17 522 946,28
85502	Świadczenia rodzinne, świadczenia z funduszu alimentacyjnego oraz składki na ubezpieczenia emerytalne i rentowe z ubezpieczenia społecznego	4 126 851,85	134 339,47	3 992 512,38
85503	Karta Dużej Rodziny	914,31	0,00	914,31
85504	Wspieranie rodziny	78 021,68	77 711,68	310,00
85508	Rodziny zastępcze	144 292,72	144 292,72	0,00
85513	Składki na ubezpieczenie zdrowotne opłacane za osoby pobierające niektóre świadczenia rodzinne, zgodnie z przepisami ustawy o świadczeniach rodzinnych oraz za osoby pobierające zasiłki dla opiekunów, zgodnie z przepisami ustawy z dnia 4 kwietnia 2014 r. o ustaleniu i wypłacie zasiłków dla opiekunów	22 564,08	0,00	22 564,08
Razem		24 370 364,87	2 068 365,65	22 301 999,22

Źródło: opracowanie własne

Udział procentowy źródeł finansowania wydatków GOPS w Porąbce w roku 2021 wskazuje na dominujący udział środków budżetu państwa, co ilustruje poniższy wykres.



Źródła finansowania wydatków GOPS

W 2021 roku Gminny Ośrodek Pomocy Społecznej w Porąbce odprowadził do budżetu gminy dochody w wysokości **19 383,14** zł. – dane ze sprawozdania Rb-27s na dzień 31.12.2021r.

Strukturę zrealizowanych dochodów w podziale szczegółowej klasyfikacji budżetowej przedstawia poniższa tabela.

Tabela Nr 2 – Dochody Gminnego Ośrodka Pomocy Społecznej w Porąbce za rok 2021.

Klasyfikacja budżetowa		Ogółem wykonanie dochodów w 2021r.	w tym:	
			Dochody, które pozostają w gminie	Dochody, które odprowadzane są do budżetu państwa
85228	Usługi opiekuńcze i specjalistyczne usługi opiekuńcze	9 683,00	9 683,00	0,00
85502	Świadczenia rodzinne, świadczenia z funduszu alimentacyjnego oraz składki na ubezpieczenia emerytalne i rentowe z ubezpieczenia społecznego	8 844,16	0,00	8 844,16
85504	Wspieranie rodziny	628,21	0,00	628,21
85508	Rodziny zastępcze	227,77	227,77	0,00
Razem		19 383,14	9 910,77	9 472,37

Źródło: opracowanie własne

Wśród zrealizowanych dochodów GOPS za 2021 rok wyróżniamy dochody, które pozostają do dyspozycji gminy i gmina przeznaczają je na swoje wydatki a także dochody, które muszą być

odprowadzone do budżetu państwa. Dochody pozostające w dyspozycji gminy pochodzą ze sprzedaży usług opiekuńczych, świadczonych przez GOPS w Porąbce oraz zwroty za wydatki poniesione w latach ubiegłych. Do dochodów, które muszą być odprowadzone do budżetu państwa zaliczamy przede wszystkim nienależnie pobrane świadczenia w latach ubiegłych wraz z odsetkami oraz odsetki od nienależnie pobranych świadczeń pobranych w roku bieżącym.

IV. ŚWIADCZENIA POMOCY SPOŁECZNEJ

Celem pomocy społecznej jest umożliwienie osobom i rodzinom przezwyciężanie trudnych sytuacji życiowych, których nie są one w stanie pokonać wykorzystując własne uprawnienia, zasoby i możliwości.

Prawo do świadczeń z pomocy społecznej przysługiwało w 2021 roku osobom i rodzinom, których dochód na osobę nie przekraczał:

- a) 701,00 zł – dla jednoosobowego gospodarstwa domowego,
- b) 528,00 zł – dla wieloosobowego gospodarstwa domowego.

W 2021 roku ze świadczeń pomocy społecznej skorzystało **217 rodzin**, w których żyło **431 osób**. Liczba mieszkańców zameldowanych na terenie Gminy Porąbka na dzień 31.12.2021r. wynosiła **15 398 osób**. Analizując ilość osób objętych wsparciem systemu pomocy społecznej w stosunku do liczby mieszkańców Gminy Porąbka przyjąć należy, iż pomocą objęto **2,8%** ogółu mieszkańców Gminy Porąbka.

Dominujące problemy społeczne na terenie Gminy Porąbka, na podstawie których przyznawane były świadczenia pomocy społecznej wyszczególnia poniższa tabela.

Tabela 3 – Powody przyznawania świadczeń w 2021 roku.

Powód trudniej sytuacji życiowej	Liczba rodzin	Liczba osób w rodzinach
Ubóstwo	92	126
Bezdomność	6	6
Potrzeba ochrony macierzyństwa, w tym:	12	48
wielodzietność	8	38
Bezrobocie	35	65
Niepełnosprawność	91	137
Długotrwała lub ciężka choroba	105	161
Bezradność w sprawach opiekuńczo-wychowawczych i prowadzenia gospodarstwa domowego	22	59
Przemoc w rodzinie	1	1
Alkoholizm	16	22
Narkomania	1	1
Trudności w przystosowaniu do życia po zwolnieniu z zakładu karnego	6	6
Zdarzenie losowe	5	7

Źródło: opracowanie własne

Powyżej zamieszczone zostały szczegółowe dane dotyczące liczby rodzin i osób w rodzinach w poszczególnych czynnikach dysfunkcyjnych. Należy zauważyć, że w jednej rodzinie może występować więcej niż jedna dysfunkcja i z tego względu liczby rodzin i osób nie sumuje się.

W 2021 roku dominującym powodem korzystania ze świadczeń pomocy społecznej była długotrwała lub ciężka choroba. Z tej przyczyny wsparciem objęto 105 rodzin, w których żyło 161 osób. Kolejnymi powodami jest ubóstwo i niepełnosprawność.

Świadczenia pomocy społecznej są zróżnicowane, niektóre z nich mają charakter obligatoryjny, a inne fakultatywny. Każdy rodzaj świadczenia ma ustawowo określone przesłanki będące podstawą ich przyznania. Wyodrębnić można **świadczenia pieniężne** pomocy społecznej oraz **świadczenia niepieniężne** pomocy społecznej, które udzielane są bezpłatnie, odpłatnie lub za częściową odpłatnością.

Szczegółowe zestawienie wypłacanych świadczeń pieniężnych z pomocy społecznej zawiera poniższa tabela.

Tabela Nr 3 – Świadczenia pieniężne pomocy społecznej udzielone w roku 2021.

L.p.	Rodzaj świadczenia	Liczba rodzin objętych pomocą	Liczba świadczeń	Kwota
1	Zasiłek stały	52	546	312 810,33
2	Zasiłek okresowy	44	220	71 956,88
3	Zasiłek celowy, w tym celowy specjalny	128	388	176 944,60
4	Zasiłek celowy w ramach programu „Posiłek w szkole i w domu”	104	578	238 650,00
5	Zasiłek celowy na pokrycie wydatków powstałych w wyniku zdarzenia losowego	5	5	15 016,35
RAZEM				815 378,14

Źródło: opracowanie własne

Patrząc na przedstawione powyżej dane zauważyć należy, że do najczęściej udzielanych świadczeń pieniężnych pomocy społecznej zaliczamy na zakup żywności wypłacany w ramach programu „Posiłek w szkole i w domu”. Analizując liczbę rodzin, którym przyznano zasiłek celowy obserwujemy, iż z tej formy pomocy skorzystało 47,9% ogólnej liczby rodzin korzystających z pomocy. Powodem wzrostu częstotliwości udzielania ww. świadczenia była potrzeba zamiany posiłków dla dzieci i młodzieży zapewnianych w stołówkach szkolnych i przedszkolnych na formę pieniężną z uwagi na naukę on-line z powodu pandemii koronawirusa. Drugim najczęściej udzielanym świadczeniem pieniężnym jest zasiłek stały, który przyznawany jest osobom całkowicie niezdolnym do pracy z powodu niepełnosprawności lub z powodu wieku (kobiety – 60 lat, mężczyźni – 65 lat) – w przypadku, gdy nie nabyli świadczeń z innych systemów zabezpieczenia społecznego. Z tej formy pomocy skorzystało 24% ogólnej liczby rodzin korzystających z pomocy. Tuż za zasiłkiem stałym znajduje się zasiłek celowy, w tym celowy specjalny – 388 wypłaconych świadczeń dla 128 rodzin za kwotę 176 944,60 zł.

Drugą kategorią świadczeń pomocy społecznej są świadczenia niepieniężne. Katalog tych świadczeń jest tak szeroki, że należy przedstawić i opisać szczegółowo krok po kroku obszar ich realizacji. Do świadczeń niepieniężnych realizowanych przez Gminny Ośrodek Pomocy Społecznej w Porąbce należą:

1. Praca socjalna

Praca socjalna prowadzona jest z osobami i rodzinami w celu rozwinięcia lub wzmocnienia ich aktywności i samodzielności życiowej. Ma na celu zaspokajanie ich potrzeb, lepsze dostosowanie do zasad życia społecznego, poprawę pozycji społecznej. Może być sposobem przywracania harmonii w życiu jednostki i jej relacjach z grupą społeczną lub metodą rozwiązywania problemów społecznych. Praca socjalna to także stały kontakt z rodziną i wspieranie jej w pokonywaniu trudności jakie napotyka w codziennym życiu. Praca socjalna jest świadczeniem pomocy społecznej niezależnym od dochodu rodziny. W roku 2021 pracownicy socjalni prowadzili pracę socjalną w **204 rodzinach** korzystających z pomocy społecznej, co stanowi, że **94% klientów** Ośrodka objętych było pracą socjalną.

2. Poradnictwo specjalistyczne

Poradnictwo specjalistyczne świadczone jest osobom i rodzinom, które mają trudności lub wykazują potrzebę wsparcia w rozwiązywaniu swoich problemów życiowych, bez względu na posiadany dochód. Realizacją tego zadania zajmują się głównie pracownicy socjalni Ośrodka przy współpracy m.in. pedagogów szkolnych, lekarzy, terapeutów, kuratorów.

Zapewnienie posiłku

Z powodu nauki on-line (pandemia koronawirusa) świadczenie to zostało zastąpione wypłatą pieniężnych zasiłków celowych w ramach programu „Posiłek w szkole i w domu”.

3. Usługi opiekuńcze

Usługi opiekuńcze są zadaniem gminy o charakterze obowiązkowym. Przyznawane są osobom, które ze względu na wiek, chorobę lub niepełnosprawność wymagają częściowej opieki i pomocy w zaspokajaniu niezbędnych potrzeb życiowych, podstawowej opieki higienicznej zleconej przez lekarza czy zapewnienia kontaktu z otoczeniem.

W 2021 roku z pomocy w postaci usług opiekuńczych skorzystało **8 osób**. Koszt świadczenia usług wyniósł 75 963,87 zł. Gminny Ośrodek Pomocy Społecznej w Porąbce zatrudnił jedną opiekunkę na umowę o pracę, która przepracowała **1 585 godzin**.

4. Specjalistyczne usługi opiekuńcze dla osób z zaburzeniami psychicznymi

Specjalistyczne usługi dla osób z zaburzeniami psychicznymi są szczególnym rodzajem usług specjalistycznych dostosowane do szczególnych potrzeb wynikających z rodzaju schorzenia lub niepełnosprawności, świadczone przez osoby posiadające kwalifikacje do wykonywania zawodu m.in. pracownika socjalnego, psychologa, pedagoga, logopedy, terapeuty zajęciowego, pielęgniarki, asystenta osoby niepełnosprawnej, opiekunki środowiskowej, specjalisty w zakresie rehabilitacji medycznej, fizjoterapeuty.

Specjalistyczne usługi opiekuńcze przeznaczone są dla:

- **osób dorosłych**, wykazujących zaburzenia wymienione w art. 3 ustawy o ochronie zdrowia psychicznego:
 - chorych psychicznie (wykazujących zaburzenia psychotyczne);
 - upośledzonych umysłowo;
 - osób wykazujących inne poważne zakłócenia czynności psychicznych, które zgodnie ze stanem wiedzy medycznej zaliczane są do zaburzeń psychicznych, a osoba ta wymaga takiej formy pomocy i opieki niezbędnej do życia w środowisku rodzinnym lub społecznym,
- **w wyjątkowych przypadkach dla dzieci i młodzieży z zaburzeniami psychicznymi**, pozbawionych dostępu do zajęć rehabilitacyjnych i rewalidacyjno-wychowawczych, jeśli nie mają możliwości uzyskania dostępu do zajęć świadczonych przez inne zobowiązane podmioty.

W 2021 roku specjalistyczne usługi opiekuńcze zostały przyznane decyzją dla **jednego dziecka** w wymiarze **20 godzin miesięcznie**. Gminny Ośrodek Pomocy Społecznej w Porąbce zatrudnił **2 specjalistów** do realizacji ww. usług. Koszt realizacji tego zadania wyniósł **24 000,00 zł**, z czego w całości został pokryty z dotacji celowej budżetu państwa. Pełny koszt jednej godziny świadczonej godziny wynosił 100,00 zł. Świadczeniobiorca zobowiązany był pokryć 15% tych kosztów, co w skali roku wynosi 3 600,00 zł.

5. Pobyt w domach pomocy społecznej

Kierowanie do domów pomocy społecznej i ponoszenie odpłatności za pobyt mieszkańca gminy w tym domu jest zadaniem własnym gminy o charakterze obowiązkowym. Osobie wymagającej całodobowej opieki z powodu wieku, choroby lub niepełnosprawności,

niemogącej samodzielnie funkcjonować w codziennym życiu, której nie można zapewnić niezbędnej pomocy w formie usług opiekuńczych, przysługuje prawo do umieszczenia w domu pomocy społecznej. Zgodnie z ustawą o pomocy społecznej koszty pobytu w domu pomocy społecznej pokrywa mieszkaniec domu w wysokości 70% swojego dochodu. Pozostałą kwotę do wysokości całkowitych kosztów utrzymania w placówce dopłaca rodzina i gmina, z której pochodzi osoba umieszczona w domu pomocy społecznej.

W roku 2021 w domach pomocy społecznej przebywało **13 mieszkańców** gminy Porąbka. Łączny koszt poniesiony przez gminę z tytułu opłaty za pobyt mieszkańców w DPS wyniósł **371 801,45 zł.**

6. Udzielenie schronienia

Osoba lub rodzina ma prawo do schronienia, jeżeli jest tego pozbawiona. Udzielenie schronienia następuje przez przyznanie tymczasowego schronienia w noclegowni, schronisku dla osób bezdomnych albo schronisku dla osób bezdomnych z usługami opiekuńczymi.

W roku 2021 w schronisku dla osób bezdomnych przebywało **5 mieszkańców** gminy Porąbka. Łączny koszt zrealizowanych świadczeń na schronienie w schronisku wyniósł **28 319,01 zł.**

W roku 2021 w noclegowni dla osób bezdomnych przebywał **1 mieszkaniec** gminy Porąbka. Łączny koszt zrealizowanych świadczeń na schronienie w noclegowni wyniósł **439,79 zł.**

7. Składki na ubezpieczenie zdrowotne

Gminny Ośrodek Pomocy Społecznej w Porąbce opłaca składkę na ubezpieczenie zdrowotne na zasadach określonych w przepisach o świadczeniach opieki zdrowotnej finansowanych ze środków publicznych.

W roku 2021 GOPS w Porąbce opłacił składkę zdrowotną w wysokości:

- **24 703,61 zł.** za **44 osób** pobierających zasiłek stały,
- **4 876,20 zł.** za **10 osób** objętych indywidualnym programem zatrudnienia socjalnego w Centrum Integracji Społecznej.

V. INNE DZIAŁANIA PODEJMOWANE W RAMACH POMOCY SPOŁECZNEJ

1. Ustalanie prawa do bezpłatnej opieki zdrowotnej

Gminny Ośrodek Pomocy Społecznej w Porąbce realizuje zadanie gminy polegające na ustalaniu uprawnień osób do bezpłatnej opieki zdrowotnej, finansowanej ze środków publicznych. Prawo do świadczeń zdrowotnych określa art. 54 ustawy o świadczeniach opieki zdrowotnej finansowanych ze środków publicznych i wydawane jest na okres 90 dni.

W **2021 roku** wydano w tej sprawie **8 decyzji**.

2. Organizacji kolonii dla dzieci i młodzieży z terenu gminy Porąbka

W **2021 roku** na kolonię letnią organizowaną przez Kuratorium Oświaty w Katowicach Gminny Ośrodek Pomocy Społecznej w Porąbce otrzymał przydział na dwójkę dzieci. Kolonia miała miejsce w **Jastrzębiej Górze** w terminie **15 – 27.08.2021r.** Z wypoczynku letniego skorzystała **dwójka dzieci** z rodzin korzystających z pomocy Ośrodka.

3. Informowanie oraz kierowanie mieszkańców gminy Porąbka do Powiatowego Zespołu ds. Orzekania o Stopniu Niepełnosprawności w Bielsku-Białej

Pracownicy Gminnego Ośrodka Pomocy Społecznej kierują osoby przewlekle chore, które nie mogą z różnych powodów uzyskać świadczenia rentowego, do Powiatowego Zespołu ds. Orzekania o Stopniu Niepełnosprawności w Bielsku-Białej w celu ustalenia stopnia niepełnosprawności. Na skutek tego działania osoby mogą starać się o uzyskanie pomocy finansowej w formie zasiłku stałego, zasiłku pielęgnacyjnego oraz świadczeń opiekuńczych.

4. Współpraca z organizacjami pozarządowymi i innymi instytucjami

Współpraca z sektorem pozarządowym odbywa się na zasadach partnerstwa, wzajemnego wsparcia w działaniach, podejmowania przedsięwzięć likwidujących bariery społeczne oraz wspierania inicjatyw sprzyjających wzmacnianiu więzi społecznych i lokalnej solidarności. W 2021 roku Gminny Ośrodek współpracował m.in. ze Stowarzyszeniem WIOSNA w sprawie „Szlachetnej Paczki”.

VI. REALIZACJA PROGRAMU OPERACYJNEGO POMOC ŻYWNOŚCIOWA 2014 – 2020

Gminny Ośrodek Pomocy Społecznej w Porąbce przy współpracy ze Śląskim Bankiem Żywności w Chorzowie realizuje Program Operacyjny Pomoc Żywnościowa współfinansowany z Europejskiego Funduszu Pomocy Najbardziej Potrzebującym, którego głównym celem jest zapewnienie najuboższym mieszkańcom Polski pomocy żywnościowej oraz uczestnictwo w działaniach w ramach środków towarzyszących. Cele szczegółowe, to organizacja i koordynacja dystrybucji pomocy żywnościowej, przekazanie artykułów spożywczych osobom zakwalifikowanym do otrzymania pomocy żywnościowej zgodnie z zasadami PO PŻ oraz prowadzenie działań w ramach środków towarzyszących wśród osób najbardziej potrzebujących zakwalifikowanych do objęcia pomocą żywnościową, mających na celu włączenie społeczne.

Podprogram 2020 realizowany był w okresie od marca 2021 do września 2021 r. Pomoc żywnościowa trafiła do **280 osób** z Gminy Porąbka, znajdujących się w trudnej sytuacji życiowej.

W 2021 r. wydaliśmy osobom potrzebującym **13 855,42 ton żywności w 1400 paczkach żywnościowych.**

Osoby potrzebujące otrzymały bezpłatnie artykuły spożywcze:

- a) warzywne i owocowe (groszek z marchewką, fasola biała, koncentrat pomidorowy, buraczki wiórki, powidła śliwkowe),
- b) skrobiowe (makaron jajeczny, makaron kukurydziany bezglutenowy, ryż biały, kasza gryczana, herbatniki maślane),
- c) mleczne (mleko UHT, ser podpuszczkowy dojrzewający),
- d) mięsne (szynka drobiowa, szynka wieprzowa mielona, pasztet wieprzowy, kabanosy wieprzowe, filet z makreli w oleju),
- e) cukier (cukier biały, miód wielokwiatowy),
- f) tłuszcze (olej rzepakowy),
- g) dania gotowe (gołąbki w sosie pomidorowym).

W ramach działań towarzyszących dla **58 osób z rodzinami** korzystających z pomocy żywnościowej przeprowadzono telefonicznie i mailowo cztery warsztaty edukacyjne o tematyce: ekonomicznej, żywieniowej, kulinarnej i gospodarowania żywnością.

Od listopada 2021 r. do nadal we współpracy ze Śląskim Bankiem Żywności w Chorzowie prowadzimy formalne przygotowania do kolejnego Podprogramu (2021). Złożyliśmy wniosek weryfikacyjny wraz z niezbędnymi dokumentami i rozpoczęliśmy nabór beneficjentów do których trafią paczki żywnościowe.

VII. REALIZACJA PROJEKTU „EKOSYSTEMY NA RZECZ UTRZYMANIA ZDROWIA PSYCHICZNEGO W GMINACH”

Gminny Ośrodek Pomocy Społecznej w Porąbce we współpracy z Bielskim Stowarzyszeniem Artystycznym „Teatr Grodzki” zrealizowali projekt: „Ekosystemy na rzecz utrzymania zdrowia psychicznego w gminach”. Celem projektu było testowanie środowiskowego modelu wsparcia w leczeniu osób z zaburzeniami psychicznymi, opartego na koncepcji ekosystemowej, który uwzględni indywidualne potrzeby i oczekiwania osób chorujących oraz ich otoczenia.

Wstępnym założeniem projektu była jego realizacja na terenie województwa śląskiego od 01.07.2018r. do 31.12.2020r. Projekt jednak został przedłużony do 31.03.2021r. Obejmował swym zasięgiem 10 lokalizacji. W projekcie na terenie Gminy Porąbka do 31.03.2021r. wzięło udział **14 uczestników, w tym 7 osób z zaburzeniami psychicznymi i 7 osób z ich otoczenia.**

Uczestnicy projektu skorzystali z następujących form wsparcia:

- konsultacja lekarza psychiatry w Centrum Medycznym TriVita w Porąbce;
- terapia indywidualna i rodzinna prowadzona przez psychologa;
- terapia grupowa;
- specjalistyczne usługi opiekuńcze;
- usługi asystenta osobistego;
- usługi trenera pracy;
- pakiet aktywizacyjno – motywacyjny np. kino, basen.

W ramach projektu był powołany Lokalny Zespół Wsparcia Zdrowia Psychicznego, który był zespołem specjalistów z różnych dziedzin i obszarów, działających na rzecz osób chorujących psychicznie i ich otoczenia, w celu ustabilizowania stanu zdrowia osoby

chorującej, utrzymania jej dobrostanu psychicznego, poprawy jej funkcjonowania w środowisku lokalnym oraz wsparcia otoczenia społecznego tych osób. Lokalny Zespół Wsparcia Zdrowia Psychicznego (LZWZP) był tworzony w ramach realizacji zadań powierzonych koordynatorowi zespołu tj. pracownikowi socjalnemu. Specjaliści w ramach Lokalnego Zespołu Wsparcia Zdrowia Psychicznego opracowywali i zrealizowali plan pomocy, korzystając przy tym z w/w wymienionych form wsparcia dla osób z zaburzeniami psychicznymi oraz ich rodzin/otoczenia. Działania te poprawiły skuteczność wsparcia na rzecz osób chorujących psychicznie oraz przeniósł punkt ciężkości organizowanej pomocy z leczenia instytucjonalnego do naturalnego środowiska, z wykorzystaniem jej zasobów indywidualnych i środowiskowych.

Rozwinięcie wsparcia środowiskowego pomogło zminimalizować okresy hospitalizacji osób chorych, poprawiły jakość ich życia oraz utrzymały chorych jak najdłużej w środowisku zamieszkania. Projekt ekosystemowy przyniósł korzyści nie tylko dla osób chorych, ale także dla osób z rodziny/otoczenia.

Projekt „Ekosystemy na rzecz utrzymania zdrowia psychicznego w gminach” był modelem testowym, współfinansowanym ze środków Europejskiego Funduszu Społecznego w ramach Działania 4.1 Programu Operacyjnego Wiedza Edukacja Rozwój 2014- 2020.

VIII. REALIZACJA ZADAŃ Z ZAKRESU WSPIERANIA RODZINY I SYSTEMU PIECZY ZASTĘPCZEJ

W związku z obowiązkiem wynikającym z ustawy o wspieraniu rodziny i systemie pieczy zastępczej, Uchwałą XXI/210/2020 Rady Gminy Porąbka z dnia 26 listopada 2020 roku przyjęto Gminny Program Wspierania Rodziny w Gminie Porąbka na lata 2021-2023. W ramach realizacji ww. Programu Gminny Ośrodek Pomocy Społecznej w Porąbce zatrudnia 1 asystenta rodziny. Jego zadaniem jest wspomaganie rodzin, w których pojawiają się problemy wychowawcze. Bywa tak, że rodzice z różnych przyczyn nie radzą sobie z wychowywaniem potomstwa i zapewnieniem mu niezbędnych warunków do prawidłowego rozwoju fizycznego, emocjonalnego i psychicznego. Wtedy właśnie wkracza do akcji asystent rodziny, którego zadaniem jest wspieranie rodzin niezaradnych życiowo, dotkniętych ubóstwem, bezrobociem, uzależnieniami, którym grozi odebranie dzieci.

Zakres zadań, jakie ma do wykonania asystent rodziny przedstawia poniższy rysunek



W 2021 roku wsparciem asystenta rodziny było objętych **12 rodzin**, w których wychowywało się **19 małych dzieci**.

Pośród 12 rodzin objętych wsparciem asystenta **11 rodzin** było zobowiązanych do pracy z asystentem rodziny przez Sąd Rodzinny.

Główne problemy rodzin, z którymi pracował asystent w 2021 roku:

- Bezradność w prawach opiekuńczo-wychowawczych,
- Bezrobocie dorosłych członków rodziny,
- Stosowanie przemocy fizycznej i psychicznej,
- Nadużywanie alkoholu przez członków rodziny,
- Trudna sytuacja materialno-bytowa.

W 2021 roku asystent rodziny zakończył współpracę z 5 rodzinami. W dwóch rodzinach współpraca została zakończona w związku ze zrealizowanym planem pracy z rodziną. Rodziny te doskonale radzą sobie z gospodarowaniem środkami finansowymi. Sytuacja finansowa jak również relacje panujące pomiędzy małżonkami oraz wzajemna komunikacja domowników znacząco się poprawiła. Rodziny zaczęły wspólnie spędzać czas

wolny z dziećmi na zabawie oraz poznawać nowe miejsca. Małżonkowie nauczyli się mówić o swoich problemach i wspólnie je rozwiązywać a dzieci pozostają pod stałą kontrolą lekarzy specjalistów. Rodziny te dobrze radzą sobie w pełnieniu funkcji opiekuńczo – wychowawczych. Widać poprawę funkcjonowania tych rodziny co przemawiało za zakończeniem asystentury.

Dwie rodziny wyprowadziły się z obecnego miejsca zamieszkania. Jedna do innej gminy, a druga nie podała obecnego miejsca pobytu. Nieznane nowe miejsce zamieszkania uniemożliwiało realizację i osiągnięcie celów zawartych w planie pracy, jak również brak współpracy ze strony rodziny z asystentem przemawiało za zakończeniem asystentury.

W jednej z rodzin z którą współpracował asystent rodziny w celu powrotu dziecka do rodziny biologicznej współpraca została zakończona w związku z otrzymaniem przez matkę orzeczenie niepełnosprawności w stopniu znacznym. W/w sama wymaga pomocy osób drugich w samodzielnym funkcjonowaniu ze względu na jej chorobę nie jest w stanie zająć się córką. Ponadto brak współpracy matki z asystentem rodziny przemawiał za zakończeniem asystentury w w/w rodzinie.

Ustawa o wspieraniu rodziny i systemie pieczy zastępczej nakłada na gminy obowiązek współfinansowania kosztów pobytu dzieci w pieczy zastępczej.

W 2021 roku Gminny Ośrodek Pomocy Społecznej w Porąbce współfinansował pobyt w pieczy zastępczej 18 dzieci z terenu Gminy Porąbka.

Tabela Nr 4 – Liczba dzieci przebywających w pieczy zastępczej w 2020 roku.

Rodzaj pieczy zastępczej	Liczba dzieci	Poniesione koszty
Instytucjonalna piecza zastępcza (placówki opiekuńczo-wychowawcze)	8	79 292,39
Rodzinna piecza zastępcza (rodziny zastępcze)	10	65 0000,33
Razem	18	144 292,72

Źródło: opracowanie własne

IX. REALIZACJA ZADAŃ Z ZAKRESU PRZECIWDZIAŁANIA PRZEMOCY W RODZINIE

Jednym z zadań Gminnego Ośrodka Pomocy Społecznej w Porąbce jest przeciwdziałanie przemocy w rodzinie poprzez realizację Gminnego Programu Przeciwdziałania Przemocy w Rodzinie zatwierdzonego Uchwałą Nr XXIV/195/2017 Rady Gminy Porąbka z dnia 17 lutego 2017r. obejmującego swoim zakresem zadania mające na celu przede wszystkim ochronę osób doznających przemocy w rodzinie.

Pojęcie przemocy w rodzinie obejmuje wszelkie odmiany złego traktowania tych członków rodziny, którzy nie są w stanie skutecznie się bronić. Przemoc w rodzinie to nie tylko znęcanie się fizyczne nad członkiem rodziny, ale także dręczenie psychiczne, wykorzystywanie seksualne i ekonomiczne.

W celu realizacji powyższego zadania Uchwałą Nr XLIII/331/10 Rady Gminy Porąbka z dnia 31 sierpnia 2010r. powołany został **Gminny Zespół Interdyscyplinarny do Spraw Przeciwdziałania Przemocy w Rodzinie w Porąbce**, który działa przy Gminnym Ośrodku Pomocy Społecznej w Porąbce. W skład jego wchodzi: pracownicy socjalni, przedstawiciele Policji, pedagodzy szkolni, lekarz, kuratorzy sądowi oraz członkowie Gminnej Komisji Rozwiązywania Problemów Alkoholowych. W ramach Zespołu działają **grupy robocze**, których przedstawiciele pracują z rodziną, zapewniając kompleksową pomoc, wspólnie opracowują, wdrażają i monitorują realizację planu pomocy w ramach **procedury „Niebieskiej Karty”**.

Jednym z zadań Gminnego Ośrodka Pomocy Społecznej w Porąbce jest przeciwdziałanie przemocy w rodzinie poprzez realizację Gminnego Programu Przeciwdziałania Przemocy w Rodzinie zatwierdzonego Uchwałą Nr XXIV/195/2017 Rady Gminy Porąbka z dnia 17 lutego 2017r. obejmującego swoim zakresem zadania mające na celu przede wszystkim ochronę osób doznających przemocy w rodzinie.

W 2020 roku Zespół Interdyscyplinarny zbierał się czterokrotnie, w tym jedno posiedzenie odbyło się zdalnie w związku z dużą ilością zachorowań na SARS-COV-2, zachowując jego ustawowy termin a Przewodniczący Zespołu powołał 5 grup roboczych, które pracowały w ramach 11 posiedzeń.

W **2021 roku** do Zespołu Interdyscyplinarnego wpłynęło **14 „Niebieskich Kart”**

dotyczących przemocy w rodzinie oraz kontynuowano **6 procedur „Niebieskiej Karty”** z lat ubiegłych. Działaniami Zespołu objętych było **19 rodzin**.

Z dokumentacji zgromadzonej w ramach pracy Zespołu Interdyscyplinarnego wynika, że **67 osób doświadczyło przemocy domowej**, z czego 22 osób to kobiety, 26 mężczyźni i 19 dzieci. Wobec tych osób podejmowano następujące działania: diagnozowano sytuację i potrzeby osoby, udzielano kompleksowych informacji o możliwościach uzyskania pomocy, w szczególności psychologicznej, prawnej, socjalnej i pedagogicznej, świadczone pracę socjalną, w tym pracownicy socjalni i dzielnicowi odbywali cykliczne wizyty w środowisku monitorujące sytuację rodziny.

Wśród **11 osób podejrzewanych o stosowanie przemocy** w rodzinie znaleźli się sami mężczyźni. Wobec nich podejmowano następujące działania: informowano o konsekwencjach prawnych stosowania przemocy domowej, przeprowadzono rozmowy wspierające, nakłaniano do poradnictwa psychologicznego, przeprowadzano cykliczne wizyty w środowisku monitorujące sytuację rodziny. Analizując powyższe dane zauważyć należy regułę, że osoby stosujące przemoc w rodzinie to najczęściej mężczyźni, często uzależnieni od alkoholu.

W **2021 roku** zakończono **16 „Niebieskich Kart”**, z czego 14 „Niebieskich Kart” zakończono z uwagi na ustanie przemocy oraz zrealizowanie indywidualnego planu pomocy i 2 „Niebieskie Karty” zakończono z uwagi na brak zasadności podejmowania działań.

X. CENTRUM INTEGRACJI SPOŁECZNEJ

Gminny Ośrodek Pomocy Społecznej w Porąbce na zasadzie porozumienia partnerskiego ze Spółdzielnią Socjalną "Kino Marzenie" z siedzibą w Kozach realizował działania mające na celu reintegrację zawodową i społeczną osób dotkniętych wykluczeniem społecznym, które ze względu na swoją sytuację życiową nie są w stanie same zaspokoić swoich podstawowych potrzeb życiowych i znajdują się w sytuacji powodującej ubóstwo oraz uniemożliwiającej lub ograniczającej uczestnictwo w życiu zawodowym, społecznym i rodzinnym. Reintegracja prowadzona jest w ramach funkcjonowania Centrum Integracji Społecznej i obejmuje działania mające na celu odbudowanie oraz podtrzymanie u osoby biorącej udział w zajęciach umiejętności uczestnictwa w życiu społeczności lokalnej i pełnienia ról społecznych w miejscu pracy.

Uczestnik przez okres 12 miesięcy, od 6 do 8 godzin dziennie, realizuje program

integracji społecznej i zawodowej, obejmujący różnorodne formy zajęć indywidualnych i grupowych, mających na celu odbudowanie i podtrzymanie umiejętności uczestniczenia w życiu społeczności lokalnej i pełnienia ról społecznych oraz zdolności do samodzielnego świadczenia pracy. Są to przede wszystkim warsztaty przyuczające do pracy w zawodzie, warsztaty psychoedukacyjne, aktywizujące, grupy wsparcia, indywidualne grupy wsparcia z elementami terapii, zajęcia integrujące. Uczestnicy biorą udział w różnych przedsięwzięciach o charakterze kulturalno-artystycznym.

W **2021 roku** działaniami w ramach Indywidualnego Programu Zatrudnienia Socjalnego objętych było **10 osób** z terenu Gminy Porąbka, **5 osób** zakończyło udział w programie, z czego **1 osoba** podjęła zatrudnienie na umowę o pracę, **5 osób** kontynuuje działania w dalszym ciągu.

W trakcie trwania programu każdy uczestnik otrzymał świadczenie integracyjne. Ponadto Gminny Ośrodek Pomocy Społecznej w Porąbce opłacał składkę na ubezpieczenie zdrowotne za **10 osób** biorących udział w Indywidualnym Programie Zatrudnienia Socjalnego, które nie mają innego tytułu do ubezpieczenia zdrowotnego.

XI. KARTA DUŻEJ RODZINY

Gminny Ośrodek Pomocy Społecznej w Porąbce realizuje ustawę z dnia 5 grudnia 2014 r. o Karcie Dużej Rodziny (tekst jednolity Dz. U. z 2021r. Poz. 1744 ze zm.). Karta Dużej Rodziny to ogólnopolski system zniżek, stworzony z myślą o rodzinach wielodzietnych, które oferowane są zarówno przez instytucje publiczne, jak i firmy prywatne. Posiadacze KDR mają możliwość tańszego korzystania z oferty podmiotów m.in. z branży spożywczej, paliwowej, bankowej czy rekreacyjnej. Karta Dużej Rodziny wspiera budżety rodzin wielodzietnych oraz ułatwia dostęp do dóbr i usług. Karta jest przyznawana niezależnie od dochodu w rodzinie i co równie ważne, wydawana jest bezpłatnie, a jedynie wydanie duplikatu bądź domówienie tradycyjnej formy karty podlega opłacie.

Wnioski o wydanie Karty Dużej Rodziny składane są w formie papierowej lub w formie elektronicznej. W **2021 roku** zarejestrowano **75 wniosków** o wydanie Karty Dużej Rodziny, w tym 11 wniosków złożono elektronicznie, pozostałe w wersji papierowej. Zamówiono 218 kart tradycyjnych. Od 25 maja 2021r, po nowelizacji ustawy z dnia 15 kwietnia 2021r. o zmianie ustawy o Karcie Dużej Rodziny, że wszystkie aktywne Karty uzyskały formę elektroniczną. Każdy posiadacz aktywnej Karty (niezależnie czy posiadał Kartę w formie tradycyjnej,

elektronicznej, czy obu) – może wyświetlać ją od 9 czerwca 2021r. w aplikacji mObywatel. Aplikacja mKDR zamknięta została z końcem czerwca 2021r.

Od początku trwania programu tj. od 16 czerwca 2014 r. do 31 grudnia 2021r. łącznie **595 rodzin** z terenu Gminy Porąbka może korzystać z przywilejów jakie daje Karta Dużej Rodziny.

Na realizację ww. programu w 2021 roku otrzymano dotację z budżetu państwa w wysokości **914,31 złotych**.

XII. ŚWIADCZENIA RODZINNE

1. Zasiłki rodzinne z dodatkami

Zasiłek rodzinny to świadczenie mające na celu częściowe pokrycie kosztów wynikających z utrzymania dziecka. Otrzymuje się go do ukończenia przez dziecko 18 roku życia, ukończenia przez dziecko nauki w szkole (jednak nie dłużej niż do ukończenia 21 roku życia), lub do 24 roku życia dziecka, jeśli kontynuuję naukę w szkole lub na uczelni wyższej i legitymuje się orzeczeniem o umiarkowanym bądź znacznym stopniu niepełnosprawności.

Wysokość zasiłku wynosi miesięcznie:

- 95 zł na dziecko w wieku do ukończenia 5 roku życia,
- 124 zł na dziecko w wieku powyżej 5 lat do ukończenia 18 roku życia,
- 135 zł na dziecko w wieku powyżej 18 lat do ukończenia 24 rok życia.

Do zasiłku rodzinnego przysługują dodatki:

- dodatek z tytułu urodzenia dziecka w wysokości 1 000,00 zł
- dodatek z tytułu opieki nad dzieckiem w okresie korzystania z urlopu wychowawczego w wysokości 400 zł,
- dodatek z tytułu samotnego wychowywania dziecka, który wynosi 193 zł, nie więcej jednak niż 386 zł na wszystkie dzieci,
- dodatek z tytułu kształcenia i rehabilitacji dziecka niepełnosprawnego, do 5 roku życia dziecka wynosi 90 zł, zaś powyżej 5 roku życia do ukończenia 24 roku życia 110 zł,

- dodatek z tytułu wychowywania dziecka w rodzinie wielodzietnej, który wynosi 95 zł na trzecie i następane dzieci uprawnione do zasiłku,
- dodatek z tytułu podjęcia przez dziecko nauki w szkole poza miejscem zamieszkania na pokrycie wydatków związanych z zamieszkaniem w miejscowości, w której znajduje się szkoła - 113 zł, zaś na pokrycie wydatków związanych z dojazdem do miejscowości, w której znajduje się szkoła - 69 zł,
- dodatek z tytułu rozpoczęcia roku szkolnego w wysokości 100 zł.

Prawo do zasiłku przysługuje rodzicom lub opiekunom prawnym dziecka, opiekunowi faktycznemu dziecka (jeśli wystąpił do sądu z wnioskiem o przysposobieniu dziecka), osobie uczącej się (jeśli jest osobą pełnoletnią, niepozostającą pod opieką rodziców w związku z ich śmiercią lub w związku z ustaleniem wyrokiem sądowym lub ugodą sądową prawa do alimentów z ich strony), jeżeli **dochód rodziny** w przeliczeniu na osobę albo dochód osoby uczącej się **nie przekracza kwoty 674,00 zł**. W przypadku, gdy członkiem rodziny jest **dziecko legitymujące się orzeczeniem o niepełnosprawności lub orzeczeniem o umiarkowanym albo o znacznym stopniu niepełnosprawności** kryterium dochodowe jest **powiększone do kwoty 764,00 zł**.

W przypadku, gdy dochód rodziny przekroczy wymagane kryterium dochodowe ustala się prawo do zasiłku rodzinnego wraz z dodatkami zgodnie z art. 5 ust 3 ustawy o świadczeniach rodzinnych z dnia 28 listopada 2003r., **tzw. „złotówkę za złotówkę”**.

Dzięki systemowi „złotówka za złotówkę”, rodzice otrzymujący zasiłek rodzinny wraz z dodatkami po uzyskaniu przez członków rodziny dochodu powodującego przekroczenie ustawowego kryterium nie tracą prawa do świadczeń i mogą nadal je otrzymywać. Świadczenia wypłacane są wówczas w wysokości różnicy między przysługującą kwotą świadczeń, tzw. „łączną kwotą zasiłków rodzinnych wraz z dodatkami” a wysokością dochodu rodziny otrzymywanego ponad kryterium dochodowe. Wysokość świadczeń jest zatem pomniejszona o kwotę „przekroczenia kryterium dochodowego” pomnożoną przez liczbę osób w danej rodzinie.

Łączną kwotę zasiłków rodzinnych wraz z dodatkami stanowi suma przysługujących danej rodzinie (lub osobie uczącej się) w danym okresie zasiłkowym:

- zasiłków rodzinnych podzielonych przez liczbę miesięcy, na które ustalane jest prawo do tych zasiłków;

- dodatków do zasiłku rodzinnego: z tytułu opieki nad dzieckiem w okresie korzystania z urlopu wychowawczego, z tytułu samotnego wychowywania dziecka, z tytułu wychowywania dziecka w rodzinie wielodzietnej oraz z tytułu kształcenia i rehabilitacji dziecka niepełnosprawnego, podzielonych przez liczbę miesięcy, na które ustalane jest prawo do tych dodatków;
- dodatków do zasiłku rodzinnego: z tytułu urodzenia dziecka, z tytułu rozpoczęcia roku szkolnego oraz z tytułu podjęcia przez dziecko nauki w szkole poza miejscem zamieszkania podzielonych przez 12.

Aby zasada „złotówka za złotówkę” mogła zostać zastosowana przez organ, kwota przekroczenia nie może być wyższa niż suma otrzymywanych świadczeń. Wyrównanie jest wypłacane, gdy jego wysokość jest wyższa lub równa 20 zł.

Poniższa tabela przedstawia dane liczbowe na temat wypłaconych zasiłków rodzinnych z dodatkami w 2021 roku.

Tabela Nr 5 – Wypłacane zasiłki rodzinne z dodatkami w 2021 roku.

L.p.	Wyszczególnienie	Liczba rodzin	Liczba świadczeń	Kwota
1	Zasiłki rodzinne	452	8 824	591 106,84
2	Dodatki do zasiłków rodzinnych			364 616,85
Razem				955 723,69

Źródło: opracowanie własne

W 2021 roku w ramach zasiłków rodzinnych wypłacono kwotę 955 723,69 zł., z czego 364 616,85 zł. wynosiły dodatki do zasiłków rodzinnych, co stanowi 38,2% ogólnej sumy wypłaty zasiłków. Zauważyć należy, że dodatki do zasiłków rodzinnych stanowią ważną składową wypłacanych świadczeń.

Poniższa tabela przedstawia dane liczbowe na temat wypłaconych dodatków do zasiłków rodzinnych w 2021 roku.

Tabela Nr 6 – Wyszczególnienie dodatków do zasiłków rodzinnych wypłaconych w 2021r.

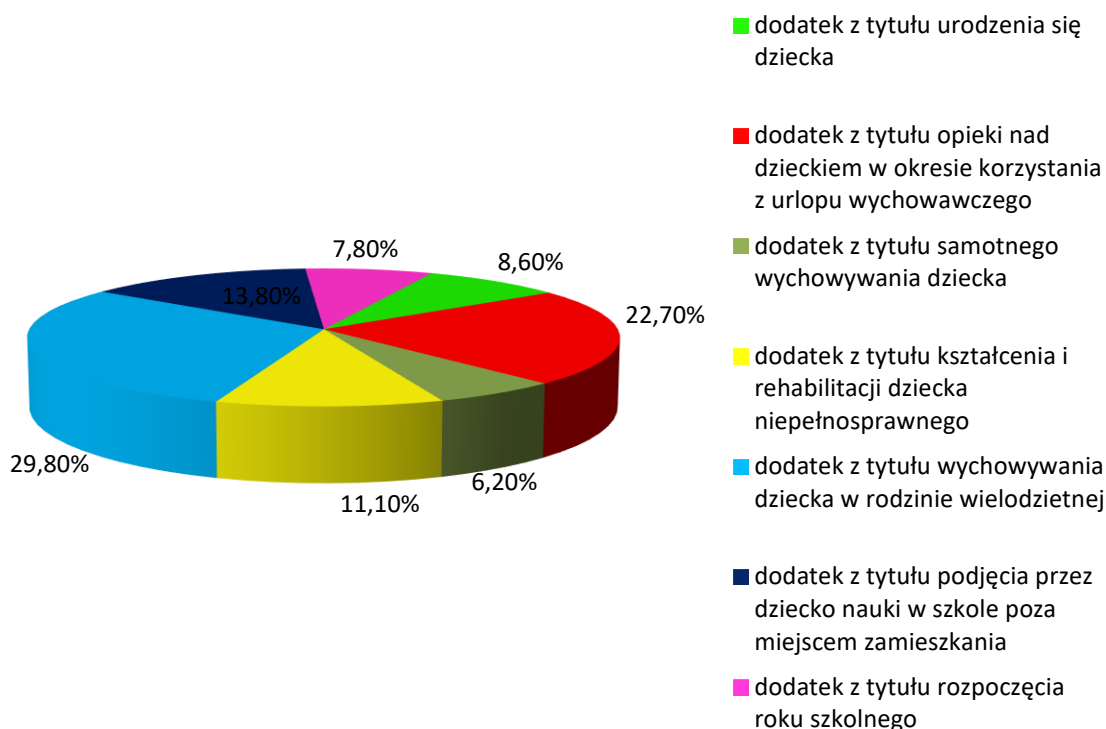
L.p.	Wyszczególnienie	Liczba rodzin	Liczba świadczeń	Kwota
1	Dodatek z tytułu urodzenia się dziecka	32	67	31 431,94
2	Dodatek z tytułu opieki nad dzieckiem w okresie korzystania z urlopu wychowawczego	29	226	82 828,62
3	Dodatek z tytułu samotnego wychowywania dziecka	10	111	22 631,24
4	Dodatek z tytułu kształcenia i rehabilitacji dziecka niepełnosprawnego	37	394	40 576,98
5	Dodatek z tytułu wychowywania dziecka w rodzinie wielodzietnej	96	1 203	108 695,34
6	Dodatek z tytułu podjęcia przez dziecko nauki w szkole poza miejscem zamieszkania	79	775	50 046,43
7	Dodatek z tytułu rozpoczęcia roku szkolnego	169	730	28 406,30
Razem				364 616,85

Źródło: opracowanie własne

Patrząc na przedstawione powyżej dane liczbowe, biorąc pod uwagę liczbę rodzin, zauważyć należy, że do najczęściej wypłacanych dodatków do zasiłku rodzinnego zaliczamy dodatek z tytułu rozpoczęcia roku szkolnego, który pobrało 37,4% ogólnej liczby rodzin pobierających zasiłki rodzinne. Drugim najczęściej udzielanym dodatkiem jest dodatek z tytułu wychowywania dziecka w rodzinie wielodzietnej (21,2%), zaś na trzecim miejscu znajduje się dodatek z tytułu podjęcia przez dziecko nauki w szkole poza miejscem zamieszkania (17,5%).

Analizując powyższe dane pod kątem kwot wypłaconych dodatków zauważyć należy, że największą wartość wypłaty wskazuje dodatek z tytułu wychowywania dziecka w rodzinie wielodzietnej, który stanowi 29,8% ogólnej wartości wypłaconych dodatków. Na drugim miejscu znajduje się dodatek z tytułu opieki nad dzieckiem w okresie korzystania z urlopu wychowawczego (22,7%) zaś na trzecim, dodatek z tytułu podjęcia przez dziecko nauki w szkole poza miejscem zamieszkania (13,7%).

Ilustrację graficzną wypłaconych dodatków do zasiłków rodzinnych w 2021 roku w ujęciu procentowym prezentuje poniższy wykres.



Dodatki do zasiłków rodzinnych wypłacone w 2021 roku

Nienależnie pobrane zasiłki rodzinne wraz z dodatkami podlegają zwrotowi. W 2021 roku osoby, które nienależnie pobrały ww. świadczenia dokonały ich zwrotu na kwotę **6 003,33 zł.**

2. Świadczenia opiekuńcze i zasiłek dla opiekuna

Wśród świadczeń opiekuńczych wyróżniamy: zasiłek pielęgnacyjny, specjalny zasiłek opiekuńczy i świadczenie pielęgnacyjne.

Zasiłek pielęgnacyjny przysługuje:

- niepełnosprawnemu dziecku,
- osobie niepełnosprawnej w wieku powyżej 16 roku życia, jeżeli legitymuje się orzeczeniem o znacznym stopniu niepełnosprawności,

- osobie niepełnosprawnej w wieku powyżej 16 roku życia legitymującej się orzeczeniem o umiarkowanym stopniu niepełnosprawności, jeżeli niepełnosprawność powstała w wieku do ukończenia 21 roku życia,
- osobie, która ukończyła 75 lat.

Wysokość zasiłku wynosi **215,84 zł** miesięcznie.

Specjalny zasiłek opiekuńczy przysługuje osobom, na których zgodnie z kodeksem rodzinnym i opiekuńczym ciąży obowiązek alimentacyjny oraz małżonkom, jeśli nie podejmują zatrudnienia lub rezygnują z zatrudnienia i podjęcia się pracy zarobkowej. Wysokość specjalnego zasiłku opiekuńczego wynosi **620 zł miesięcznie**. Jest on przyznawany, jeśli łączny dochód rodziny osoby sprawującej opiekę oraz rodziny osoby wymagającej opieki, w przeliczeniu na osobę nie przekracza **764 zł netto**.

Świadczenie pielęgnacyjne przysługuje:

- matce lub ojcu,
- opiekunowi faktycznemu dziecka,
- osobie będącej rodziną zastępczą spokrewnioną,
- innym osobom, na których Kodeks rodzinny i opiekuńczy nakłada obowiązek alimentacyjny, z wyjątkiem osób o znacznym stopniu niepełnosprawności.

Świadczenie przysługuje tylko, jeśli opiekunowie nie podejmują lub rezygnują z pracy zarobkowej w celu sprawowania opieki nad osobą z orzeczeniem o niepełnosprawności. W **2021 roku** wysokość świadczenia pielęgnacyjnego wynosiła **1971,00 zł miesięcznie**.

Zasiłek dla opiekuna jest świadczeniem będącym realizacją wyroku Trybunału Konstytucyjnego z dnia 5 grudnia 2013 r., sygn. akt TK akt K 27/13. Zasiłek dla opiekuna dotyczy osób opiekujących się dorosłymi osobami ze znacznym stopniem niepełnosprawności i przysługuje osobom, które utraciły prawo do świadczenia pielęgnacyjnego z dniem 1 lipca 2013 roku, w związku z wygaśnięciem z mocy prawa decyzji przyznającej prawo do świadczenia pielęgnacyjnego. Wysokość zasiłku dla opiekuna wynosi **620 zł miesięcznie**. Prawo do zasiłku dla opiekuna ustalone jest na czas nieokreślony, chyba że orzeczenie o niepełnosprawności lub orzeczenie o stopniu niepełnosprawności zostało wydane na czas określony.

Poniższa tabela przedstawia dane liczbowe na temat wypłaconych świadczeń opiekuńczych oraz zasiłku dla opiekuna w 2021 roku.

Tabela Nr 7 – Wypłacane świadczenia opiekuńcze i zasiłek dla opiekuna w 2021r.

L.p.	Wyszczególnienie	Liczba rodzin	Liczba świadczeń	Kwota
1	Zasiłki pielęgnacyjne	295	3290	710 113,60
2	Świadczenia pielęgnacyjne	62	696	1 366 419,70
3	Specjalne zasiłki opiekuńcze	12	120	74 400,00
4	Zasiłki dla opiekuna	5	45	27 900,00
Razem				2 178 833,30

Źródło: opracowanie własne

Poddając analizie powyższe dane zauważyć należy, iż świadczenie pielęgnacyjne stanowi największą wartość wypłaty wśród świadczeń związanych z niepełnosprawnością, gdyż stanowi aż 62,7% ogólnej sumy wypłaconych świadczeń. Na drugim miejscu znajdują się zasiłki pielęgnacyjne (32,6%), na trzecim specjalne zasiłki opiekuńcze (3,4%), zaś na ostatnim zasiłki dla opiekuna (1,3%).

Nienależnie pobrane świadczenia opiekuńcze i zasiłki dla opiekuna podlegają zwrotowi. W 2021 roku osoby, które nienależnie pobrały ww. świadczenia dokonały ich zwrotu na kwotę **5 597,89 zł.**

3. Jednorazowa zapomoga z tytułu urodzenia się dziecka

Jednorazowa zapomoga z tytułu urodzenia się dziecka przyznawana jest matce lub ojcu dziecka, opiekunowi prawnemu albo opiekunowi faktycznemu, jeśli **dochód rodziny** w przeliczeniu na osobę nie przekracza **1922,00 zł netto**. Wysokość świadczenia wynosi **1000,00 zł** na jedno dziecko.

W **2021 roku** Gminny Ośrodek Pomocy Społecznej wypłacił jednorazową zapomogę z tytułu urodzenia się dziecka dla **107 rodzin** w łącznej wysokości **110 000,00 zł.**

4. Świadczenie rodzicielskie

Świadczenie rodzicielskie przysługuje osobom, którym urodziło się dziecko, a które nie otrzymują zasiłku macierzyńskiego lub uposażenia macierzyńskiego. Wysokość świadczenia wynosi **1 000,00 zł**. Świadczenie przysługuje przez okres :

- 52 tygodni - w przypadku urodzenia jednego dziecka przy jednym porodzie, przysposobienia jednego dziecka lub objęcia opieką jednego dziecka,
- 65 tygodni - w przypadku urodzenia dwojga dzieci przy jednym porodzie, przysposobienia dwojga dzieci lub objęcia opieką dwojga dzieci,
- 67 tygodni - w przypadku urodzenia trojga dzieci przy jednym porodzie, przysposobienia trojga dzieci lub objęcia opieką trojga dzieci,
- 69 tygodni - w przypadku urodzenia czworga dzieci przy jednym porodzie, przysposobienia czworga dzieci lub objęcia opieką czworga dzieci,
- 71 tygodni - w przypadku urodzenia pięciorga i więcej dzieci przy jednym porodzie, przysposobienia pięciorga i więcej dzieci lub objęcia opieką pięciorga i więcej dzieci.

W **2021 roku** świadczenie rodzicielskie pobrało **40 osób** w łącznej wysokości **240 380,10 zł**.

5. Świadczenie „Za życiem”

Program „Za życiem” ma na celu udzielenie wsparcia kobietom w ciąży i ich rodzinom, ze szczególnym uwzględnieniem kobiet w ciąży powikłanej, w sytuacji niepowodzeń położniczych, a także dzieci, u których zdiagnozowano ciężkie i nieodwracalne upośledzenie albo nieuleczalną chorobę zagrażającą ich życiu, powstałe w prenatalnym okresie rozwoju dziecka lub w czasie porodu.

Jednym z elementów Programu „Za Życiem” jest wypłata jednorazowego świadczenia pieniężnego w wysokości **4 000,00 zł** z tytułu urodzenia się dziecka, u którego zdiagnozowano ciężkie i nieodwracalne upośledzenie albo nieuleczalną chorobę zagrażającą jego życiu, które powstały w prenatalnym okresie rozwoju dziecka lub w czasie porodu.

W **2021 roku** Gminny Ośrodek Pomocy Społecznej w Porąbce wypłacił **2 świadczenia** „Za życiem”.

6. Ubezpieczenie społeczne i zdrowotne opłacane za niektóre osoby pobierające świadczenia opiekuńcze oraz zasiłek dla opiekuna.

Za osoby pobierające świadczenia opiekuńcze oraz zasiłek dla opiekuna opłacane są składki na ubezpieczenie emerytalne i rentowe od podstawy odpowiadającej wysokości wypłacanego świadczenia przez okres niezbędny do uzyskania okresu ubezpieczenia (składkowego i nieskładkowego) odpowiednio 20-letniego przez kobietę i 25-letniego przez mężczyznę, jeżeli nie podlegają one obowiązkowi ubezpieczenia z innego tytułu.

W **2021 roku** opłacono składkę na ubezpieczenie społeczne **za 43 osoby**, w tym za 34 osoby pobierających świadczenie pielęgnacyjne, za 7 osób pobierających specjalny zasiłek opiekuńczy i za 2 osoby pobierające zasiłek dla opiekuna za łączną kwotę **225 591,32 zł**.

Za osoby pobierające świadczenia opiekuńcze, zasiłek dla opiekuna lub dodatek do zasiłku rodzinnego z tytułu samotnego wychowywania dziecka i utraty prawa do zasiłku dla bezrobotnych na skutek upływu ustawowego okresu jego pobierania niepodlegające obowiązkowi ubezpieczenia zdrowotnego z innego tytułu opłacane są składki na ubezpieczenie zdrowotne.

W **2021 roku** opłacono składkę na ubezpieczenie zdrowotne **za 19 osób**, w tym za 9 osób pobierających świadczenie pielęgnacyjne, za 9 osób pobierających specjalny zasiłek opiekuńczy i za 1 osobę pobierającą zasiłek dla opiekuna za łączną kwotę **22 564,08 zł**.

XIII. FUNDUSZ ALIMENTACYJNY

Świadczenia z funduszu alimentacyjnego przyznawane są na warunkach określonych w ustawie z dnia 7 września 2007 r. o pomocy osobom uprawnionym do alimentów (tj. Dz. U. z 2021 roku, poz. 877 ze zm.). Na podstawie przepisów tej ustawy realizowane jest wsparcie materialne dla osób uprawnionych, które na podstawie tytułu wykonawczego pochodzącego lub zatwierdzonego przez Sąd mają zasądzone alimenty, jednak nie otrzymują ich z uwagi na bezskuteczność egzekucji. Wsparcie to realizowane jest poprzez przyznawanie świadczeń z funduszu alimentacyjnego dla osób spełniających kryteria ustawowe.

Świadczenia z funduszu alimentacyjnego przysługują osobie uprawnionej:

- do ukończenia 18 roku życia,
- w przypadku gdy uczy się w szkole lub w szkole wyższej do ukończenia 25 roku życia,

- w przypadku posiadania orzeczenia o znacznym stopniu niepełnosprawności - bezterminowo.

Świadczenia z funduszu alimentacyjnego przysługują, jeżeli dochód rodziny w przeliczeniu na osobę w rodzinie nie przekracza kwoty **900,00 zł**. W przypadku gdy dochód rodziny w przeliczeniu na osobę w rodzinie przekracza kwotę 900,00 zł. o kwotę nie wyższą niż kwota świadczenia z funduszu alimentacyjnego przysługującego danej osobie uprawnionej w okresie świadczeniowym, na który jest ustalane prawo do tego świadczenia, świadczenie z funduszu alimentacyjnego **przysługuje w wysokości różnicy między kwotą świadczenia z funduszu alimentacyjnego przysługującego danej osobie uprawnionej.**

W/w świadczenia przysługują w wysokości bieżąco ustalonych alimentów, jednakże nie wyższej niż 500,00 zł. Świadczenia te przyznawane są na okres świadczeniowy, który trwa od października danego roku do końca września roku następnego.

W Gminie Porąbka ze świadczeń z funduszu alimentacyjnego korzystają przedstawiciele ustawowi małoletnich osób uprawnionych jak również pełnoletnie uczące się osoby uprawnione.

Liczbę rodzin i osób korzystających ze świadczeń z funduszu alimentacyjnego w Gminie Porąbka w roku 2021 przedstawia poniższa tabela.

Tabela Nr 7 – Liczba osób korzystających ze świadczeń z funduszu alimentacyjnego w 2021r.

Wyszczególnienie	Liczba rodzin	Liczba świadczeniobiorców	Liczba wypłaconych świadczeń
FUNDUSZ ALIMENTACYJNY	23	Małoletnie osoby uprawnione 33	422
		Pełnoletnie uczące się osoby uprawnione 3	

Źródło: opracowanie własne

W 2021 roku ogólna suma wypłaconych świadczeń z funduszu alimentacyjnego wyniosła **165 533,37 zł**.

Zgodnie z ustawą z dnia 7 września 2007 r. o pomocy osobom uprawnionym do

alimentów (tekst jednolity Dz. U. z 2021 roku, poz. 877 ze zm.) gmina zobowiązana jest do prowadzenia działań wobec dłużników alimentacyjnych.

Na terenie Gminy Porąbka prowadzono działania wobec **63 dłużników**, z tego 40 dłużników z terenu Gminy Porąbka i 23 dłużników spoza terenu naszej gminy.

Działania podejmowane wobec dłużników alimentacyjnych w 2021 roku dotyczyły w szczególności:

1. Ścisłej współpracy gminy wierzyciela z gminą dłużnika:

– wysłano 28 informacji dotyczących dłużników alimentacyjnych opisujących ich sytuację rodzinną, dochodową, zawodową i zdrowotną oraz przyczyn niełożenia na utrzymanie osoby uprawnionej, pozyskanych poprzez przeprowadzone wywiady alimentacyjne i oświadczenia majątkowe:

– wezwano 17 dłużników w celu przeprowadzenia wywiadu alimentacyjnego, stawilo się 8;

2. Ścisłej współpracy gmin z komornikami:

– wysłano 46 informacji do Komorników Sądowych mających wpływ na egzekucję zasądzonych świadczeń alimentacyjnych,

– skierowano do komorników sądowych 23 wnioski dotyczące przyłączenia się do trwającego postępowania egzekucyjnego;

3. Aktywizacji zawodowej dłużników alimentacyjnych:

– zobowiązano 3 dłużników do zarejestrowania się w powiatowym urzędzie pracy jako osoby bezrobotnej lub poszukującej pracy. Z obowiązku tego wywiązali się wszyscy dłużnicy i wobec tych dłużników podjęto działania mające na celu aktywizację zawodową tj. wystąpiono z wnioskami do starosty o skierowanie ich do robót publicznych lub prac organizacyjnych na zasadach robót publicznych;

4. Złożenia przez gminę dłużnika do właściwej komendy policji zawiadomień o możliwości popełnienia przestępstwa (określone w art. 209 § 1 i 3 kodeksu karnego) przez dłużnika za uporczywego uchylania się od alimentacji:

– przekazano 23 wnioski, z czego toczących się postępowań jest 7, umorzonych i zawieszonych jest 16,

5. Wydanie decyzji uznających dłużnika alimentacyjnego za uchylającego się od zobowiązań alimentacyjnych(art. 5 ust. 3 ww. ustawy):

– wydano 2 decyzje,

– skierowano 2 wnioski do prokuratury o ściganie za przestępstwo nie alimentacji określone w art. 209 § 1 kodeksu karnego (art. 5 ust. 3b pkt 1 ustawy),

6. Skierowanie wniosku do starosty o zatrzymanie prawa jazdy dłużnika alimentacyjnego (art. 5 ust. 3b pkt 2 ww. ustawy):

– skierowano 2 wnioski do prokuratury o ściganie za przestępstwo nie alimentacji określone w art. 209 § 1 kodeksu karnego (art. 5 ust. 3b ustawy)

7. Przekazywania do wszystkich biur informacji gospodarczej informacji o zobowiązaniu dłużnika alimentacyjnego w razie powstania zaległości za okres dłuższy niż 6 miesięcy:

– co miesiąc przekazywane są informacje o wysokości zobowiązań do pięciu biur informacji;

Świadczenia z funduszu alimentacyjnego mają charakter zwrotny. Dłużnik alimentacyjny jest zobowiązany do zwrotu organowi właściwemu wierzyciela należności w wysokości świadczeń z funduszu alimentacyjnego wypłaconych osobie uprawnionej, łącznie z ustawowymi odsetkami.

Ogólna kwota zadłużenia na dzień 31.12.2021r. z tytułu wypłaconych świadczeń z funduszu alimentacyjnego wynosi **2 774 261,00 zł** (w tym odsetki **658 812,95 zł**), z czego w 2021r. odzyskano kwotę **140 215,93 zł.** (w tym odsetki **66 300,82 zł.**)

Stan zadłużenia z tytułu wypłaconej zaliczki alimentacyjnej na dzień 31.12.2021r. wynosi **268 481,73 zł.**, z czego w 2021r. odzyskano kwotę **6 090,67 zł.**

Nienależnie pobrane świadczenia z funduszu alimentacyjnego podlegają zwrotowi. W 2021 roku osoby, które nienależnie pobrały świadczenia dokonały zwrotu ww. świadczeń na kwotę **3 266,80 zł.**

XIV. ŚWIADCZENIA WYCHOWAWCZE – 500+

Świadczenie wychowawcze przysługuje na każde dziecko w wieku do ukończenia 18 roku życia, bez względu na dochód w rodzinie. **Wysokość świadczenia** wychowawczego na jedno dziecko **wynosi 500,00 zł.**

W Gminie Porąbka za okres od stycznia 2021r. do grudnia 2021r. świadczenie wychowawcze pobrało **1820 rodzin**, na **3043 dzieci**. Poniżej prezentuje się dane miesięcznie dotyczące wypłaty świadczeń wychowawczych.

Tabela Nr 7 – Zestawienie miesięczne wypłaconych świadczeń wychowawczych w 2021r.

Miesiąc	Kwota	Liczba wypłaconych świadczeń w danym miesiącu
Styczeń	1 435 229,34	2876
Luty	1 448 803,94	2881
Marzec	1 449 948,04	2877
Kwiecień	1 469 758,04	2884
Maj	1 445 120,44	2891
Czerwiec	1 358 125,40	2720
Lipiec	1 473 362,30	2850
Sierpień	1 446 358,60	2879
Wrzesień	1 453 192,00	2891
Październik	1 469 819,00	2913
Listopad	1 467 305,40	2914
Grudzień	1 466 789,70	2916
RAZEM:	17 383 812,20	34 492

Źródło: opracowanie własne

Analizując powyższe dane zauważamy, iż ilość wypłacanych świadczeń w końcu roku w porównaniu do początku roku zwiększyła się. Miało to wpływ zwiększenie liczby urodzeń dzieci w naszej gminie.

Nienależnie pobranych świadczeń wychowawczych podlegających zwrotowi w 2021 roku nie odnotowano.

XV. PROGRAM „DOBRY START”

Program „Dobry Start” to **300,00 zł** jednorazowego wsparcia dla wszystkich uczniów rozpoczynających rok szkolny, niezależnie od wysokości osiąganego dochodu w rodzinie.

Świadczenie „Dobry Start” zostało w **2021 roku** przekazane do realizacji Zakładowi Ubezpieczeń Społecznych. W związku z powyższym w **2021 roku** Gminny Ośrodek Pomocy Społecznej wypłacił tylko **1 świadczenie** „Dobry start” w wysokości **300,00 zł.** należne za 2020 rok.

Ponadto Gminny Ośrodek Pomocy Społecznej podejmował działania mające na celu ułatwienie składania wniosków o świadczenie „Dobry Start” w formie elektronicznej. Były to działania polegające na organizowaniu spotkań z pracownikami Zakładu Ubezpieczeń Społecznych i mieszkańcami Gminy Porąbka.

XVI. PROGRAM „CZyste POWIETRZE”

Program „Czyste powietrze” jest pierwszą ogólnokrajową inicjatywą walki ze smogiem. Realizowany jest przez Wojewódzkie Fundusze Ochrony Środowiska i Gospodarki Wodnej. W jego ramach można przeprowadzić termomodernizację budynków, np. wykonać termoizolację lub wymienić stolarkę okienną i drzwiową na bardziej energooszczędną. Z dofinansowania można skorzystać w celu wymiany starych, wysokoemisyjnych kotłów węglowych na ekologiczne źródła energii, np. pompę ciepła, instalację fotowoltaiczną, kolektory słoneczne, rekuperację czy wykonanie instalacji centralnego ogrzewania. Dodatkowo można przeprowadzić kompletny audyt energetyczny wykazujący rzeczywiste zapotrzebowanie budynku na energię cieplną.

W dniu 01.10.2020 r. w życie weszły zmiany w ustawie z dnia 27 kwietnia 2001 r. – Prawo ochrony środowiska (Dz. U. z 2020 r. poz. 1219, z późn. zm.), które nakładają na gminy obowiązek wydawania zaświadczeń o wysokości przeciętnego miesięcznego dochodu przypadającego na jednego członka gospodarstwa domowego dla potrzeb uczestnictwa w programie Czyste Powietrze. Do ustalania wysokości przeciętnego miesięcznego dochodu, stosuje się przepisy ustawy z dnia 28 listopada 2003 r. o świadczeniach rodzinnych /tekst jednolity Dz. U. z 2020r. poz. 111 ze zm./. Zaświadczenia wydawane są przez Gminny Ośrodek Pomocy Społecznej w Porąbce po uprzednim złożeniu wniosku.

W **2021 roku** Gminny Ośrodek Pomocy Społecznej w Porąbce wydał **24 zaświadczenia** o wysokości przeciętnego miesięcznego dochodu przypadającego na jednego członka gospodarstwa domowego dla potrzeb uczestnictwa w programie Czyste Powietrze.

XVII. PODSUMOWANIE

Głównym celem Gminnego Ośrodka Pomocy Społecznej w Porąbce jest umożliwienie osobom oraz rodzinom przezwyciężanie trudnych sytuacji życiowych, których nie są one w stanie pokonać, wykorzystując przy tym własne uprawnienia, zasoby i możliwości.

W wyniku dokonujących się zmian gospodarczych oraz zmian w przepisach prawnych, zmienia się również struktura klientów pomocy społecznej, ich oczekiwania i potrzeby, z których wynika, iż pomoc finansowa, choć nadal ważna, nie może stanowić jedynej formy wsparcia. Działania muszą być wielokierunkowe, zabezpieczające nie tylko sferę materialną, ale przede wszystkim mające działać aktywizująco na lokalną społeczność.

Rok 2022 będzie dla Gminnego Ośrodka Pomocy Społecznej kontynuacją realizowanych zadań i prowadzonych działań wynikających z ustaw, przyjętych gminnych programów, a także podejmowaniem nowych inicjatyw w zakresie rozwiązywania problemów społecznych, które są niezbędne, aby instytucja pomocy społecznej była efektywna i odpowiadała aktualnym problemom.