

---

**SPRAWOZDANIE  
Z DZIAŁALNOŚCI  
GMINNEGO OŚRODKA  
POMOCY SPOŁECZNEJ  
W PORĄBCE  
W 2012r.**

---

**DZIAŁ POMOCY SPOŁECZNEJ str. 1- 15; 28**

**DZIAŁ ŚWIADCZEŃ RODZINNYCH str. 16-24**

**DZIAŁ FUNDUSZU ALIMENTACYJNEGO str. 25-27**

## **DZIAŁ POMOCY SPOŁECZNEJ 2012r.**

---

**Gminny Ośrodek Pomocy Społecznej realizuje zadania wynikające z ustaw:**

- ✓ **o pomocy społecznej z dnia 12 marca 2004r. /Dz. U. z 2009 nr 175 poz. 1362 ze zm./**
- ✓ **o ubezpieczeniu zdrowotnym ze środków publicznych z dnia 27 sierpnia 2004r. t.j. z dnia 25 sierpnia 2008r./Dz. U. nr 164 poz. 1027/**
- ✓ **o świadczeniach rodzinnych z dnia 28 listopada 2003r. /Dz. U. z 2003r. Nr 139 poz. 992 z póź. zm.**
- ✓ **o pomocy osobom uprawnionym do alimentów z dnia 7 września 2007r. /t.j. Dz. U. z 9 listopada 2012r. poz. 1228/**
- ✓ **o przeciwdziałaniu przemocy w rodzinie z dnia 9 czerwca 2011r. /Dz. U. z 2011 nr 149 poz. 887 ze zm./**
- ✓ **o wspieraniu rodziny i systemie pieczy zastępczej z dnia 9 czerwca 2011r. / Dz. U. z 2011 nr 149 poz. 887 ze zm./**

*Pomoc społeczna umożliwia przewyższanie trudnych sytuacji życiowych tym, którzy nie są w stanie sami ich pokonać, wykorzystując własne uprawnienia, zasoby i możliwości. Pomoc społeczna wspiera ich w wysiłkach zmierzających do zaspokojenia niezbędnych potrzeb i umożliwia im życie w warunkach odpowiadających godności człowieka. Zadaniem pomocy społecznej jest także zapobieganie trudnym sytuacjom życiowym przez podejmowanie działań zmierzających do usamodzielnienia osób i rodzin oraz ich integracji ze środowiskiem.*

# SZCZEGÓŁOWE PRZEDSTAWIENIE PRACY GMINNEGO OŚRODKA POMOCY SPOŁECZNEJ W PORĄBCE W ROKU 2012

---

## **I. Zadania własne**

**PLAN\***  
**844 541,96**

**WYKONANIE\***  
**834 952,26**

LP	RODZAJ ŚWIADCZENIA	LICZBA RODZIN	LICZBA ŚWIADCZEŃ	KWOTA*
1	ZASIŁKI STAŁE	62	598	243 585,34
2	UBEZPIECZENIA ZDROWOTNE: -na osoby pobierające zasiłek stały -na osoby realizujące kontrakt socjalny w ramach POKL	49	515	19453,71
		20	-	342,63

## **Zadania własne cd.**

LP	RODZAJ ŚWIADCZENIA	LICZBA RODZIN	LICZBA ŚWIADCZEŃ	KWOTA*
1	ZASIŁKI CELOWE	276	786	193 957,34
2	ZASIŁKI CELOWE SPECJALNE	255	326	
3	ZASIŁKI OKRESOWE	172	336	96 860,92
4	SCHRONIENIE	5	679	12 936,79
5	ZASIŁKI CELOWE – ZDARZENIA LOSOWE	6	23	12 000,00

## Zadania własne cd.

6	USŁUGI OPIEKUŃCZE	14	2568/h	-
7	DOŻYWIANIE liczba dzieci korzystających z posiłków - 217	447	21981	68 155,47
8	PRACA SOCJALNA	314	-	-
9	ZASIŁKI CELOWE W RAMACH PROGRAMU „POMOC PAŃSTWA W ZAKRESIE DOŻYWIANIA	209	970	162 200,00
10	ZASIŁKI CELOWE W RAMACH POKL	20	58	25 460,00
11	SPRAWIENIE POGRZEBU	1	1	

## Powody udzielenia świadczeń z pomocy społecznej /art. 7/ ustawy o pomocy społecznej/.

LP	POWÓD TRUDNEJ SYTUACJI	LICZBA RODZIN	LICZBA OSÓB
1	UBÓSTWO	227	591
2	BEZROBOCIE	192	592
3	DŁUGOTRWAŁA CHOROBA	176	338
4	NIEPEŁNOSPRAWNOŚĆ	149	289
5	BEZRADNOŚĆ W/S OPIEKUŃCZO WYCHOWAWCZYCH – <u>RODZINA NIEPEŁNA</u>	48	143
6	BEZRADNOŚĆ W/S OPIEKUŃCZO WYCHOWAWCZYCH – <u>RODZINA WIELODZIETNA</u>	25	161
7	ALKOHOLIZM	38	104
8	POTRZEBA OCHRONY MACIERZYŃSTWA	40	190
9	BEZDOMNOŚĆ	5	5

10	<b>TRUDNOŚCI W PRZYSTOSOWANIU SIĘ DO ŻYCIA PO OPUSZCZENIU ZAKŁADU KARNEGO</b>	<b>5</b>	<b>6</b>
11	<b>ZDARZENIE LOSOWE</b>	<b>6</b>	<b>23</b>
12	<b>PRZEMOC W RODZINIE</b>	<b>7</b>	<b>30</b>
13	<b>SYTUACJA KRYZYSOWA</b>	<b>0</b>	<b>0</b>

### **Inne formy pomocy.**

<b>Lp</b>	<b>Forma pomocy</b>	<b>Liczba osób</b>
1	<b>USŁUGI OPIEKUŃCZE</b>	<b>14</b>
2	<b>SKIEROWANIE DO DOMU POMOCY SPOŁECZNEJ</b>	<b>7</b>
3	<b>UMIESZCZENIE W DOMU LUDZI BEZDOMNYCH</b>	<b>5</b>

## **II. Postępowanie administracyjne**

1. Liczba rodzin, osób korzystających ze świadczeń pomocy społecznej w tym liczba osób **335**  
**882**
2. Liczba nowych środowisk w 2012r. **46 rodzin**  
(osoby po raz pierwszy zwracające się o pomoc)
3. Liczba wniosków o pomoc **850**
4. Liczba przeprowadzonych wywiadów środowiskowych **882**  
w tym alimentacyjnych **56**
5. Liczba wydanych decyzji. **1567**
6. Liczba wydanych decyzji na podst. art. 54 ustawy o świadczeniach opieki zdrowotnej finansowanego ze środków publicznych **8**

### **III. Orzecznictwo 2012r.**

W ramach pracy socjalnej pracownicy socjalni ośrodka pomocy kierują osoby przewlekle chore, które nie mogą z różnych powodów uzyskać świadczenia rentowego do Powiatowego Zespołu ds. Orzekania o Stopniu Niepełnosprawności w Bielsku – Białej do spraw nierentowych o ustalenie stopnia niepełnosprawności. Na skutek tego działania osoby mogą starać się o uzyskanie pomocy finansowej w formie zasiłku stałego z pomocy społecznej, zasiłku pielęgnacyjnego oraz świadczenia pielęgnacyjnego ze świadczeń rodzinnych.

Liczba osób skierowanych do Powiatowego Zespołu ds. Orzekania o Stopniu Niepełnosprawności w Bielsku – Białej w 2012r. **103 osoby**

### **IV. Program Pomocy Żywnościowej PEAD 2012r.**

PEAD to skrót francuskiej nazwy Programme Europeen d'Aide aux plus Demunis – po polsku tłumaczonej jako Europejski Program Pomocy Żywnościowej. Głównym celem programu jest niesienie pomocy żywnościowej najbardziej potrzebującym osobom w całej Europie.

Sama idea stworzenia programu powstała jeszcze w latach 80-tych w krajach unijnych w okresie, kiedy w magazynach agencji interwencyjnych zgromadzone zostały ogromne ilości nadwyżek żywności. Władze unijne nie były w stanie ani sprzedać ich w obrębie Unii, ani wyeksportować poza kraje członkowskie, m.in. ze względu na wysokie koszty dopłat eksportowych. Jednocześnie magazynowanie nadwyżek wymagało coraz większych nakładów finansowych. W tej sytuacji uznano za zasadne rozdysponowanie nagromadzonych zapasów wśród ludności ubogiej z terenu krajów członkowskich. Obecnie w zapasach interwencyjnych UE nie gromadzi się już tak wielkich ilości żywności i program PEAD realizowany jest głównie poprzez przekazanie środków finansowych zamiast gotowych artykułów spożywczych czy surowców do ich produkcji.

Podstawą realizacji PEAD jest Rozporządzenie Komisji Europejskiej nr 3730/87 zezwalające na bezpłatne przekazywanie osobom potrzebującym żywności pochodzącej z rezerw UE przez akredytowane do dystrybucji organizacje charytatywne z terenu Wspólnoty.

W Polsce Ministerstwo Gospodarki, Pracy i Polityki Społecznej akredytowało do dystrybucji żywności w ramach programu PEAD cztery organizacje społeczne: Polski Czerwony Krzyż, Caritas Polska, Polski Komitet Pomocy Społecznej oraz FEDERACJĘ POLSKICH BANKÓW ŻYWNOCI.

Przy dużym zaangażowaniu organizacji w rozwój struktur i możliwości logistyczno-magazynowych oraz w obliczu realnych potrzeb potrzebujących pomocy żywnościowej wielkość programu od momentu jego uruchomienia w Polsce wzrosła już ponad czterokrotnie.

W 2012 do beneficjentów trafiło aż 21 rodzajów specjalnie przygotowanej żywności takich jak: mąka, ryż, makaron świderki, makaron muszelki, kasza jęczmienna z warzywami, kasza gryczana, kasza manna, płatki kukurydziane, musli, makaron z gulaszem, kasza z gulaszem, krupnik, zupa pomidorowa, chleb chrupki, herbatniki, kawa zbożowa, mleko UHT i mleko w proszku, sery żółte, topione i masło.

Wszystkie produkty przekazywane przez Banki Żywności w ramach PEAD są oznakowane logotypem Banków Żywności, a także posiadają na opakowaniu informację:

**„PRODUKT NIE JEST DO SPRZEDAŻY”**

Do otrzymywania pomocy z Banku Żywności uprawnione są organizacje charytatywne, tj. podmioty nie działające celu osiągnięcia zysku, których jednym z zadań statutowych jest wspieranie i niesienie pomocy określonej grupie osób najbardziej poszkodowanych, będącej w trudnej sytuacji życiowej lub materialnej w stosunku do społeczeństwa. Każda organizacja jest zobowiązana do podpisania porozumienia o współpracy z Bankiem Żywności w zakresie dystrybucji żywności. Porozumienie to określa m.in. wymogi dotyczące magazynowania, dokumentacji, a także sposobu kwalifikowania osób do pomocy. W ramach PEAD organizacje charytatywne są zobowiązane do kwalifikowania osób, którym pomagają, zgodnie z kryteriami zawartymi w art. 5 oraz art. 7 ustawy o pomocy społecznej. Dodatkowym możliwym sposobem kwalifikowania do otrzymania pomocy żywnościowej jest tzw. kryterium dochodowe, związane z art. 8 ustawy o pomocy społecznej. Ośrodki Pomocy Społecznej często wspierają organizacje prowadzeniu weryfikacji, stosując ww. kryteria.

**Liczba rodzin które otrzymały pomoc w ramach unijnego Programu PEAD**

	124
liczba osób w tych rodzinach	300





**KAPITAŁ LUDZKI**  
NARODOWA STRATEGIA SPÓJNOŚCI

**UNIA EUROPEJSKA**  
EUROPEJSKI  
FUNDUSZ SPOŁECZNY



## **INFORMACJA O PROJEKCIE SYSTEMOWYM REALIZOWANYM W 2012 ROKU W RAMACH PROGRAMU OPERACYJNEGO KAPITAŁ LUDZKI W OBSZARZE INTEGRACJI SPOŁECZNEJ W GMINIE PORĄBKA**

Kierownik Gminnego Ośrodka Pomocy Społecznej w Porąbce informuje, iż 2012 roku kontynuuje realizację projektu systemowego „Aktywizacja zawodowa i społeczna szansą na lepsze życie” realizowanego w ramach Priorytetu VII, Działania 7.1, Poddziałania 7.1.1 współfinansowany przez Unię Europejską w ramach Europejskiego Funduszu Społecznego.

Grupę docelową projektu w 2012 roku tworzy 20 osób, z czego 11 kobiet i 9 mężczyzn. Są to osoby bezrobotne, w wieku aktywności zawodowej, zamieszkałe na terenie gminy Porąbka i korzystające ze świadczeń OPS-u, których udział w projekcie wynikał z negatywnego wpływu bezrobocia na sytuację zawodową, społeczną i rodzinną.

Celem głównym projektu jest zwiększenie aktywności zawodowej i społecznej oraz przeciwdziałanie zagrożeniu wykluczeniem społecznym i zawodowym osób bezrobotnych korzystających ze świadczeń OPS-u na terenie Gminy Porąbka.

Projekt „Aktywizacja zawodowa i społeczna szansą na lepsze życie”  
realizowany w ramach Priorytetu VII, Działania 7.1, Poddziałania 7.1.1  
współfinansowany przez Unię Europejską w ramach Europejskiego Funduszu Społecznego



**KAPITAŁ LUDZKI**  
NARODOWA STRATEGIA SPÓJNOŚCI

**UNIA EUROPEJSKA**  
EUROPEJSKI  
FUNDUSZ SPOŁECZNY



Cel główny zostanie osiągnięty poprzez realizację celów szczegółowych:

- przygotowanie osób zagrożonych wykluczeniem społecznym do wejścia lub powrotu na rynek pracy 22 kobiet i 18 mężczyzn Gminy Porąbka w latach 2012 – 2013
- nabycie kompetencji i umiejętności psychospołecznych u 22 kobiet i 18 mężczyzn Gminy Porąbka w latach 2012 – 2013
- przeciwdziałanie stereotypowemu podejściu do roli kobiety i mężczyzny u 22 kobiet i 18 mężczyzn Gminy Porąbka w latach 2012 – 2013
- kształtowanie postaw samodzielności u 22 kobiet i 18 mężczyzn Gminy Porąbka w latach 2012 – 2013
- nabycie umiejętności podstawowej obsługi komputera, w szczególności w zakresie posługiwania się Internetem, poszukiwania oferty pracy u 22 kobiet i 18 mężczyzn Gminy Porąbka w latach 2012 – 2013

W realizacji projektu zostały zorganizowane następujące zajęcia::

1. Warsztaty kompetencji społecznych
2. Szkolenie komputerowe (Internet)
3. Warsztaty doradztwa zawodowego
4. Indywidualne i grupowe poradnictwo psychologiczne

Warsztaty zarządzania budżetem domowym

5. Warsztaty Żyję zdrowo
6. Warsztaty Bezpieczni My
7. Warsztaty kontroli złości
8. Warsztaty integracji rodzinnej, połączone z wyjazdem integracyjnym 2 – dniowym.

Został zatrudniony również asystent rodziny, który określił problemy wewnątrz rodziny i wspólnie z nią starał się je rozwiązywać.

Projekt „Aktywizacja zawodowa i społeczna szansą na lepsze życie”  
realizowany w ramach Priorytetu VII, Działania 7.1, Poddziałania 7.1.1  
współfinansowany przez Unię Europejską w ramach Europejskiego Funduszu Społecznego



**KAPITAŁ LUDZKI**  
NARODOWA STRATEGIA SPÓJNOŚCI

**UNIA EUROPEJSKA**  
EUROPEJSKI  
FUNDUSZ SPOŁECZNY



W ramach potrzeb zapewnialiśmy również opiekę nad dziećmi i osobami zależnymi, by uczestnicy projektu mogli bez przeszkód w nim uczestniczyć.

Sfinansowaliśmy również składki na ubezpieczenie zdrowotnej dla uczestników projektu, którzy nie posiadają żadnego innego tytułu do ubezpieczenia zdrowotnego oraz koszty wyprawki szkolnej oraz dojazdów do szkoły dla uczestników projektu, którzy będą uzupełniać dotychczasowe wykształcenie.

Całkowita wartość projektu za lata 2008 – 2013 wynosi 627 576,08 złotych,  
z czego:

- Rok 2008 – 90 154,90 złotych
- Rok 2009 – 224 118,55 złotych
- Rok 2010 – 178 643,31 złotych
- Rok 2011 – 134 659,32 złotych
- Rok 2012 – 196 166,43z złotych
- Rok 2013 – 195 522,57 złotych

Projekt „Aktywizacja zawodowa i społeczna szansą na lepsze życie”  
realizowany w ramach Priorytetu VII, Działania 7.1, Poddziałania 7.1.1  
współfinansowany przez Unię Europejską w ramach Europejskiego Funduszu Społecznego

---

# SPRAWOZDANIE Z DZIAŁALNOŚCI ZESPOŁU INTERDYSCYPLINARNEGO DO SPRAW PRZECIWDZIAŁANIA PRZEMOCY W RODZINIE 2012

---

Przemoc to „Jednorazowe albo powtarzające się umyślne działanie lub zaniechanie naruszające prawa lub dobra osobiste członków rodziny w szczególności narażające te osoby na niebezpieczeństwo utraty życia, zdrowia, naruszające ich godność, nietykalność cielesną, wolność, w tym seksualną, powodujące szkody na ich zdrowiu fizycznym lub psychicznym, a także wywołujące cierpienia i krzywdy moralne u osób dotkniętych przemocą.”

Sprawozdanie z realizacji Gminnego Programu Przeciwdziałania Przemocy w Rodzinie oraz  
Ochrony Ofiar Przemocy w Rodzinie Gminy Porąbka  
na lata 2011 – 2012

## **Okres Sprawozdawczy 30.03.2011 – 31.12.2012**

Gminny Program Przeciwdziałania Przemocy w Rodzinie zatwierdzony Uchwałą Nr VI/37/2011 Rady Gminy Porąbka z dnia 30 marca 2011r. Obejmuje swoim zakresem zadania mające na celu przede wszystkim ochronę osób doznających przemocy w rodzinie. Zgodnie z programem realizatorem zadań jest: Wójt Gminy Porąbka, Gminny Ośrodek Pomocy Społecznej w Porąbce, Gminna Komisja Rozwiązywania Problemów Alkoholowych, Punkt Konsultacyjny oraz Gminny Zespół Interdyscyplinarny do Spraw Przeciwdziałania Przemocy Rodzinie, placówki oświatowe szczebla podstawowego i gimnazjalnego, natomiast Partnerami w realizacji działań są: placówki służby zdrowia, Policja, kuratorzy sądowi i społeczni, Kościół, organizacje pozarządowe i społeczność lokalna.

## **Realizacja zadań**

**1. Akty Prawne:** Uchwałą Nr XLIII/331/10 Rady Gminy Porąbka z dnia 31 sierpnia 2010r. został formalnie powołany Gminny Zespół Interdyscyplinarny w Porąbce. Ustalono zasady jego działania oraz skład osobowy (pracownicy socjalni, przedstawiciele Policji, pedagodzy szkół podstawowych i gimnazjów, lekarz, kuratorzy sądowi, członkowie Gminnej Komisji Rozwiązywania Problemów Alkoholowych). W 2011 roku odbyło się 5 posiedzeń Zespołu Interdyscyplinarnego, na których zajmowano się 23 sprawami związanymi z przemocą domową. W 13 przypadkach sprawcą przemocy była osoba nadużywająca alkoholu. W 7 rodzinach problem przemocy dotyczył także dzieci. W 2012r. odbyło się 5 posiedzeń Zespołu Interdyscyplinarnego na których zajmowano się 21 sprawami związanymi z przemocą domową, gdzie została uruchomiona procedura Niebieskiej Karty. W 16 przypadkach sprawcą przemocy była osoba nadużywająca alkoholu. W 12 rodzinach świadkami przemocy były również dzieci. W 2012r. nastąpiły zmiany w realizacji Ustawy o Przeciwdziałaniu Przemocy w Rodzinie dotyczące procedury Niebieska Karta w związku z którymi w każdym stwierdzonym przypadku przemocy należy w terminie 7 dni zwołać zespół roboczy, który kompletowany jest w zależności od indywidualnych potrzeb ze szczególnym uwzględnieniem sytuacji dzieci. W 2012r. zwołano 59 zespołów roboczych w skład których weszli: przewodniczący Gminnego Zespołu Interdyscyplinarnego, pracownicy socjalni, dzielnicowi, członkowie Gminnej Komisji Rozwiązywania Problemów Alkoholowych. Spotkania zespołów roboczych odbywały się w siedzibie Gminnego Ośrodka Pomocy Społecznej w Porąbce, a następnie w zależności od ustalonego planu działań, sytuacje w środowisku systematycznie monitorowali pracownicy socjalni oraz Policja.

**2. Interwencje i monitoring w rodzinach uwikłanych w przemoc.** Wdrażanie procedury Niebieskiej Karty w pracy Policji i Gminnego Ośrodka Pomocy Społecznej w Porąbce.

## **Dane Komisariatu Policji w Kobiernicach**

### **Działania Rok 2011**

- ogółem przeprowadzonych interwencji domowych **164**
- liczba Niebieskich Kart **30**
- podejrzani o znęcanie nad rodziną **10**

### **Rok 2012**

- ogółem przeprowadzonych interwencji domowych **114**
- liczba Niebieskich Kart **17**
- podejrzani o znęcanie nad rodziną **9**

## **Dane Gminnego Ośrodka Pomocy Społecznej w Porąbce**

### **Formy pomocy świadczone przez GOPS**

#### **w 2011r.**

#### **Liczba rodzin**

- praca socjalna **31**
- świadczenia pieniężne 4 /liczba osób w rodzinach **19**
- pomoc prawna **6**
- działania terapeutyczne **10** / w tym 10 dzieci /
- kwota świadczeń pieniężnych/ w tym posiłki dla dzieci/ **20.406,00 zł**

#### **Formy pomocy świadczone przez GOPS w 2012r.**

#### **Liczba rodzin**

- praca socjalna **27**
- świadczenia pieniężne 4 /liczba osób w rodzinach **16**
- pomoc prawna **6**
- działania terapeutyczne **8** / w tym 14 dzieci /
- kwota świadczeń pieniężnych/ w tym posiłki dla dzieci/ **8.132,00 zł**

**3. Interwencja kryzysowa i terapia.** Funkcjonuje *Punkt Konsultacyjny Dla Osób Dotkniętych Przemocą w Rodzinie* z siedzibą w Gminnym Ośrodku Pomocy Społecznej w Porąbce ul. Rynek 4, czynny od poniedziałku do piątku w godzinach popołudniowych. Punkt obsługiwany jest przez: prawnika, psychologa, pracownika socjalnego i terapeutę. W Dziale poradnictwa specjalistycznego zatrudnieni są specjaliści pracy socjalnej udzielający pomocy informacyjnej, terapeutycznej i socjalnej.

Specjaliści są dostępni w następujących godzinach:

- psycholog / co drugi wtorek/ w godz. 15.30
- specjaliści pracy socjalnej od poniedziałku do piątku w godz.7.30-15.30 / w Gminnym Ośrodku Pomocy Społecznej w Porąbce/
- specjalista pracy socjalnej w piątek od 15:30 – 16:30
- prawnik w czwartek w godz. 15.00-17.00
- terapeuta w środę w godz. 15.30-18.30

**4. Strategie interwencyjne względem sprawców przemocy w rodzinie.** Praca terapeutyczna i korekcyjna z osobami stosującymi przemoc odbywa się głównie w kontakcie indywidualnym. Natomiast na bieżąco odbywały się interwencje policji i pracowników socjalnych w stosunku do osób stosujących przemoc domową: monitorowanie sytuacji domowych przez dzielnicowych, wywiad środowiskowy, umieszczanie osób nietrzeźwych w Ośrodku Przeciwdziałania Problemom Alkoholowym, inicjowanie działań Zespołu Interdyscyplinarnego, Gminnej Komisji Rozwiązywania Problemów Alkoholowych, motywowanie do podjęcia terapii i kierowanie do psychologa, pedagoga, i terapeuty.

**5. Działalność profilaktyczno – korekcyjna wśród dzieci i młodzieży szkolnej.**

Aktualnie w szkołach podstawowych i gimnazjach uczy się 1.343 dzieci i młodzieży w tym u 96 uczniów odnotowano niepokojące zachowania wśród których można wyróżnić agresję i przemoc rówieśniczą. Szkoły prowadzą własne procedury dokumentujące istotę problemu i plan pomocy. W obecnej chwili posiadamy wiedzę na temat 63 takich przypadków. Każda ze szkół ma opracowany indywidualny program profilaktyczno – wychowawczy uwzględniający specyfikę i potrzeby szkoły w tym zakresie. W trakcie całego roku

szkolnego prowadzone są działania edukacyjne i korekcyjne mające na celu zmniejszenie niepokojących zjawisk. W szkołach zatrudnieni są specjaliści: psychologzy i pedagodzy, natomiast w Punkcie Konsultacyjnym Gminy Porąbka dostępny jest terapeuta dla młodzieży problemowej.

**6. Działalność informacyjna, edukacyjna i profilaktyczna.** Informacje o dostępnych formach pomocy w sytuacjach doświadczania przemocy w rodzinie zawiera aktualizowana na bieżąco strona internetowa [www.gops.porabka.pl](http://www.gops.porabka.pl) W całym okresie sprawozdawczym rozpropagowano w instytucjach użyteczności publicznej i organizacjach działających na terenie Gminy Porąbka materiały profilaktyczno – edukacyjne:

- plakaty zatytułowane „*Stop Przemocy Nie Bądź Obojętny*”, zawierające apel informujący o konieczności przeciwdziałania przemocy;
- plakat „*Nie Reagujesz Akceptujesz*” z numerem telefonu alarmowego.
- plakat „*Prawa Dziecka*”.
- ulotki informacyjne dotyczące przemocy wobec dzieci, osób dorosłych oraz w podeszłym wieku.
- informatory „*Przeciwdziałanie Przemocy w Rodzinie*”.

W ramach rozwoju zasobów Gminy w zakresie realizacji niniejszego programu pracownicy socjalni Gminnego Ośrodka Pomocy Społecznej w Porąbce uczestniczyli w następujących szkoleniach:

- „*Psychologiczne aspekty przemocy w rodzinie w kontekście działania zespołu interdyscyplinarnego*”
- *Praca środowiskowa z ofiarami i sprawcami przemocy w rodzinie*”

7. Podsumowanie: Zadania w zakresie przeciwdziałania przemocy w rodzinie na terenie Gminy Porąbka były wdrażane zgodnie z przyjętym programem i w wymaganych obszarach. Niezmiernie istotna okazała się bardzo dobra współpraca pomiędzy wszystkimi realizatorami i partnerami naszej Gminy, nie mniej jednak analizując okres sprawozdawczy należy stwierdzić, iż zjawisko przemocy domowej jest nadal wyraźnie widoczne i utrzymuje się na zbliżonym wciąż wysokim poziomie. Dlatego ważna jest dalsza intensyfikacja



działań profilaktycznych, edukacyjnych i pomocowych wszystkich służb pracujących na rzecz Ofiar Przemocy oraz jeszcze większe wyczulenie całej społeczności na problem przemocy.

---

## **DZIAŁ ŚWIADCZEŃ RODZINNYCH 2012r.**

---

Zasilek rodzinny - zasilek mający na celu częściowe pokrycie wydatków związanych z utrzymaniem dziecka. Zasady ustalania uprawnień i wypłaty zasiłku rodzinnego reguluje ustawa z dnia 28 listopada 2003r. /Dz. U. Z 2003r. Nr 139 poz. 992 z póź. zm./

Poszczególne świadczenia rodzinne mają różny charakter: w większości wypłacane są na określony czas (okres zasiłkowy), ale również jednorazowo (np. jednorazowa zapomoga z tytułu urodzenia się dziecka) lub raz w ciągu pewnego okresu (dodatek z tytułu rozpoczęcia roku szkolnego). Część z świadczeń rodzinnych występuje samoistnie (zasilek rodzinny, jednorazowa zapomoga z tytułu urodzenia się dziecka, zasilek pielęgnacyjny i świadczenie pielęgnacyjne), natomiast otrzymanie dodatków do zasiłku rodzinnego uzależnione jest od posiadania prawa do zasiłku rodzinnego.

### **I. Zasiłki rodzinne z dodatkami.**

LP	RODZAJ ŚWIADCZENIA	LICZBA RODZIN	LICZBA ŚWIADCZENIOWYCH	LICZBA ŚWIADCZEŃ	KWOTA*
1	ZASIŁKI RODZINNE Z DODATKAMI	625	901	14129	1 431 889,00
2	ZASIŁKI RODZINNE	625	901	9175	802 526,00

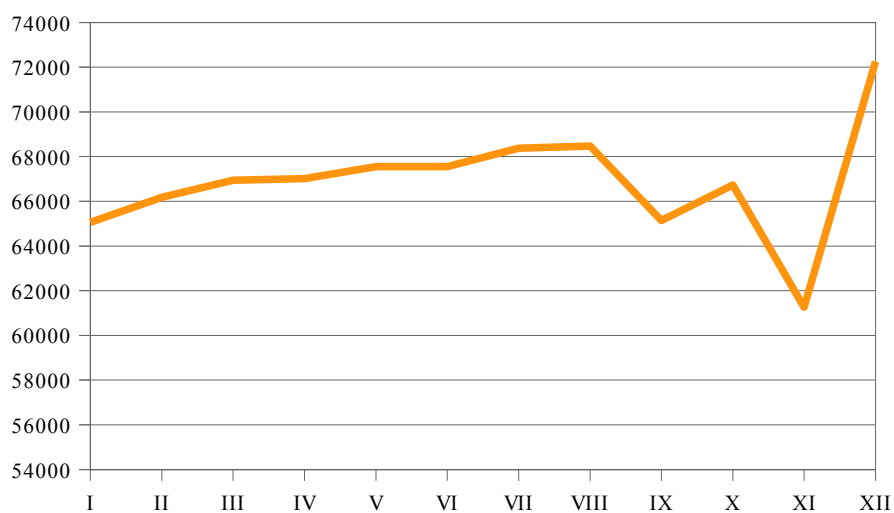
### **Dodatki do zasiłku rodzinnego z tytułu:**

LP	RODZAJ ŚWIADCZENIA	LICZBA RODZIN	LICZBA ŚWIADCZENIOWYCH	LICZBA ŚWIADCZEŃ	KWOTA*
1	URODZENIA DZIECKA	45	45	45	45 000,00

2	<b>KORZYSTANIA Z URLOPU WYCHOWAWCZEGO</b>	<b>48</b>	<b>49</b>	<b>608</b>	<b>233 783,00</b>
3	<b>SAMOTNEGO WYCHOWYWANIA DZIECKA</b>	<b>29</b>	<b>33</b>	<b>372</b>	<b>64 370,00</b>
4	<b>KSZTAŁCENIA I REHABILITACJI DZIECKA</b>				
	a) do ukończenia 5 roku życia	9	10	50	3 000,00
	b) powyżej 5 roku życia	40	42	325	26 000,00
5	<b>ROZPOCZĘCIA ROKU SZKOLNEGO</b>	<b>379</b>	<b>566</b>	<b>566</b>	<b>56 600,00</b>
6	<b>PODJĘCIEM NAUKI POZA MIEJSCEM ZAMIESZKANIA NA POKRYCIE WYDATKÓW ZWIĄZANYCH Z DOJAZDEM DZIECKA DO SZKOŁY W TYM:</b>				
	a) na pokrycie wydatków związanych z zamieszkaniem w miejscowości w której znajduje się szkoła	4	4	36	3 240,00
	b) na pokrycie wydatków związanych z dojazdem do miejscowości w której znajduje się szkoła	197	272	1293	64 650,00
7	<b>WYCHOWYWANIE DZIECKA W RODZINIE WIELODZIECNEJ</b>	<b>94</b>	<b>158</b>	<b>1659</b>	<b>132 720,00</b>

## Zestawienie miesięczne wypłaconych świadczeń rodzinnych w skali roku 2012

MIESIĄC	KWOTA*	LICZBA ŚWIADCZEŃ W DANYM MIESIĄCU
STYCZEŃ	65 059,00	760
LUTY	66 184,00	774
MARZEC	66 940,00	782
KWIECIEŃ	67 014,00	782
MAJ	67 547,00	790
CZERWIEC	67 548,00	789
LIPIEC	68 372,00	798
SIERPIEŃ	68 468,00	799
WRZESIEŃ	65 139,00	766
PAŹDZIERNIK	66 734,00	782
LISTOPAD	61 262,00	622
GRUDZIEŃ	72 259,00	731
<b>RAZEM:</b>	<b>802 526,00</b>	<b>9 175</b>



*Miesięczne zestawienie wypłaconych świadczeń rodzinnych. \**

## **Zwroty nienależnie pobranych świadczeń:**

a) zasiłki rodzinne **4 083,00zł**

b) dodatki do zasiłków rodzinnych **2 060,00zł:**

- dodatki do zasiłków rodzinnych z tytułu opieki nad dzieckiem w okresie korzystania z urlopu wychowawczego **320,00zł**

- dodatki do zasiłków rodzinnych z tytułu samotnego wychowywania dziecka **170,00zł**

- dodatki do zasiłków rodzinnych z tytułu kształcenia i rehabilitacji dziecka niepełnosprawnego **560,00zł**

- dodatki do zasiłków rodzinnych z tytułu podjęcia przez dziecko nauki w szkole poza miejscem zamieszkania na pokrycie wydatków związanych z dojazdem do miejscowości, w której znajduje się szkoła **50,00zł**

- dodatki do zasiłków rodzinnych z tytułu wychowywania dziecka w rodzinie wielodzietnej **960,00zł**

c) świadczenia opiekuńcze:

- zasiłek pielęgnacyjny **1 224,00zł**

- świadczenie pielęgnacyjne **1 058,00zł**

d) łączna kwota zwróconych nienależnie pobranych świadczeń rodzinnych wraz z dodatkami **8 425,00 zł:**

- **5 359,00 zł** zwrócono do budżetu państwa, ponieważ kwota ta dotyczyła świadczeń nienależnie pobranych w 2011r. oraz wcześniej, a odzyskanych w 2012r.

- o **3 066,00zł** pomniejszono dokonane wydatki budżetowe, ponieważ kwota ta dotyczy świadczeń nienależnie pobranych w 2012r. i odzyskanych w 2012r.

## **II. Świadczenia opiekuńcze**

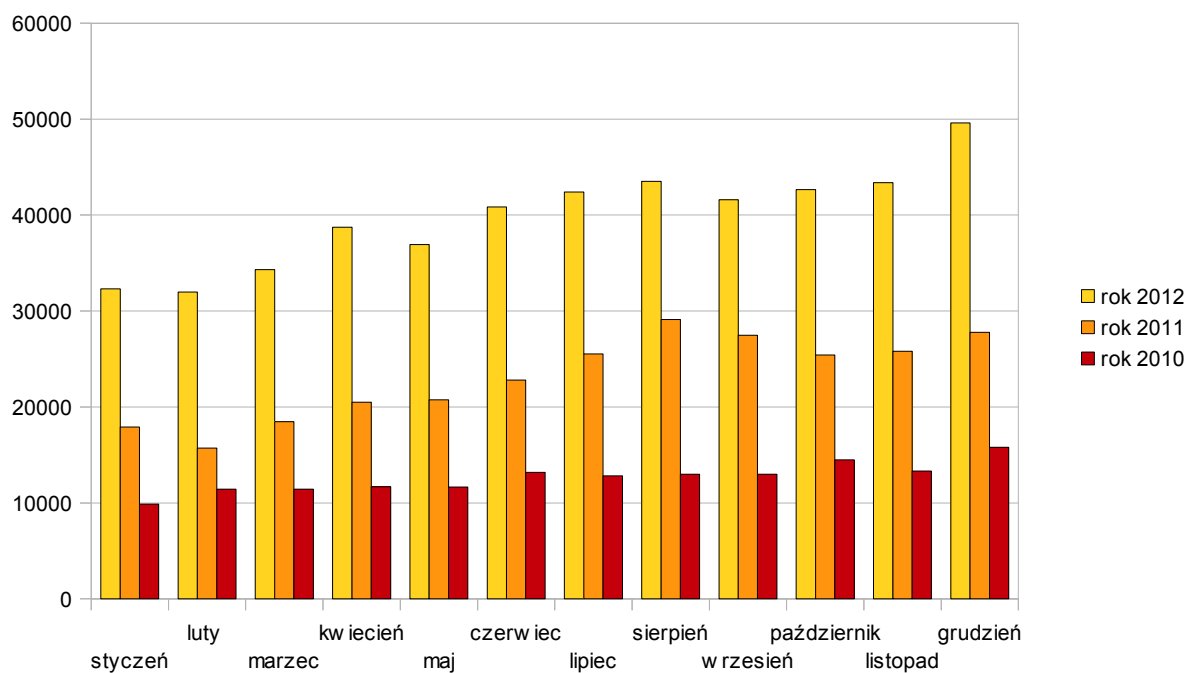
Świadczeniami opiekuńczymi wymienionymi w ustawie o świadczeniach rodzinnych do końca 2012r. były:

- świadczenie pielęgnacyjne,
- zasiłek pielęgnacyjny.

LP	RODZAJ ŚWIADCZENIA	LICZBA RODZIN	LICZBA ŚWIADCZENIOBIORCÓW	LICZBA ŚWIADCZEŃ	KWOTA*
1	ZASIŁKI PIELEGNACYJNE	225	269	2851	436 203,00
2	ŚWIADCZENIA PIELEGNACYJNE	78	78	930	478 227,00

## **Porównanie wypłaconych świadczeń pielęgnacyjnych w latach 2012 2011 oraz 2010**

MIESIĄC	KWOTA*		
	Świadczenia pielęgnacyjne 2012	Świadczenia pielęgnacyjne 2011	Świadczenia pielęgnacyjne 2010
STYCZEŃ	32 309,00	17 905,00	9 880,00
LUTY	31 981,00	15 722,00	11 440,00
MARZEC	34 320,00	18 460,00	11 440,00
KWIECIEŃ	38 722,00	20 488,00	11 683,00
MAJ	36 920,00	20 748,00	11 648,00
CZERWIEC	40 838,00	22 811,00	13 173,00
LIPIEC	42 414,00	25 515,00	12 827,00
SIERPIEŃ	43 524,00	29 102,00	13 000,00
WRZESIEŃ	41 600,00	27 474,00	13 000,00
PAŹDZIERNIK	42 640,00	25 428,00	14 491,00
LISTOPAD	43 368,00	25 809,00	13 329,00
GRUDZIEŃ	49 591,00	27 786,00	15 808,00
<b>RAZEM:</b>	<b><u>478 227,00 zł</u></b>	<b><u>277 248,00 zł</u></b>	<b><u>151 719,00 zł</u></b>



*Miesięczne zestawienie wypłaconych świadczeń pielęgnacyjnych w latach 2010, 2011 oraz 2012\**

### III. Jednorazowa zapomoga z tytułu urodzenia się dziecka tzw. „becikowe”

LP	RODZAJ ŚWIADCZENIA	LICZBA RODZIN	LICZBA ŚWIADCZENIOWIÓRÓW	LICZBA ŚWIADCZEŃ	KWOTA*
1	BECIKOWE	158	161	161	161 000,00

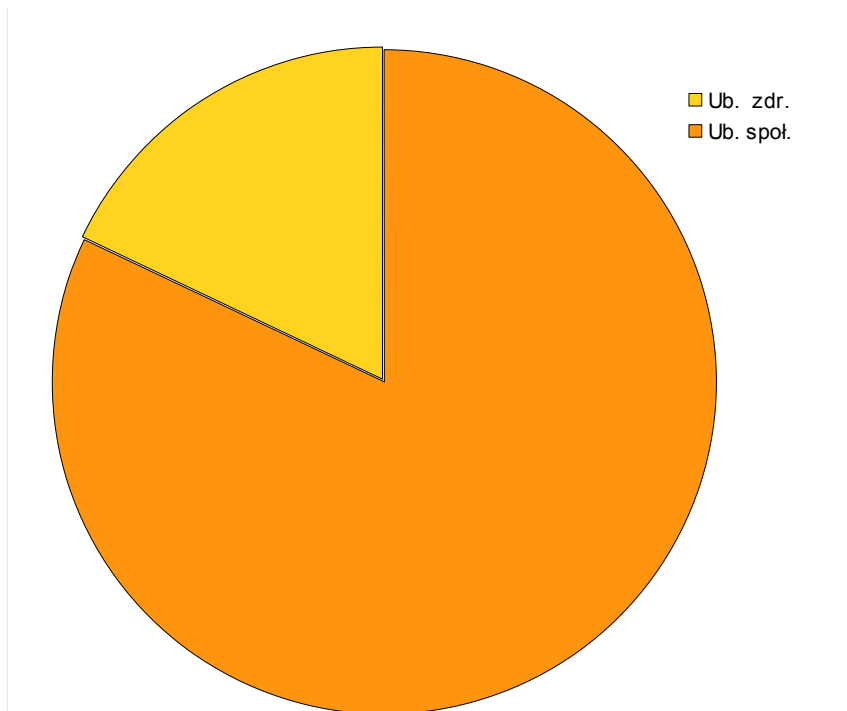
### Zestawienie miesięczne w skali roku

MIESIĄC	KWOTA* wyplaconej jednorazowej zapomogi z tytułu urodzenia dziecka BECIKOWE
STYCZEŃ	9 000,00
LUTY	12 000,00
MARZEC	12 000,00
KWIECIEŃ	14 000,00
MAJ	12 000,00
CZERWIEC	14 000,00
LIPIEC	20 000,00
SIERPIEŃ	15 000,00
WRZESIEŃ	12 000,00
PAŹDZIERNIK	11 000,00
LISTOPAD	13 000,00
GRUDZIEŃ	17 000,00
<b>RAZEM</b>	<b>161 000,00</b>



#### IV. Ubezpieczenia 2012r.

LP	RODZAJ ŚWIADCZENIA	LICZBA RODZIN	LICZBA ŚWIADCZENIOBIORCÓW	LICZBA ŚWIADCZEŃ	KWOTA*
1	SPOŁECZNE	39	39	461	64 823,00
2	ZDROWOTNE	27	27	303	14 180,00
				<b>RAZEM:</b>	<b><u>79 003,00</u></b>



## Zestawienie miesięczne w skali roku 2012

MIESIĄC	KWOTA*	
	UEZPIECZENIA SPOŁECZNE	UBEZPIECZENIA ZDROWOTNE
STYCZEŃ	5 193,00	889,00
LUTY	4 598,00	983,00
MARZEC	4 007,00	1 076,00
KWIECIEŃ	4 007,00	1 124,00
MAJ	5 152,00	1 076,00
CZERWIEC	4 293,00	1 170,00
LIPIEC	4 493,00	1 170,00
SIERPIEŃ	7 584,00	1 451,00
WRZESIEŃ	6 440,00	1 170,00
PAŹDZIERNIK	6 368,00	1 170,00
LISTOPAD	5 891,00	1 310,00
GRUDZIEŃ	6 797,00	1 591,00
<b>RAZEM:</b>	<b>64 823,00</b>	<b>14 180,00</b>

---

## **DZIAŁ FUNDUSZU ALIMENTACYJNEGO 2012r.**

---

Świadczenia z funduszu alimentacyjnego realizowane są na podstawie ustawy z dnia 7 września 2007r. o pomocy osobom uprawnionym do alimentów /t.j. Dz. U. z 9 listopada 2012r. poz. 1228/

Fundusz Alimentacyjny ma pomóc osobom, które nie mogą uzyskać alimentów od rodzica.

LP	RODZAJ ŚWIADCZENIA	LICZBA RODZIN	LICZBA ŚWIADCZENI OBIORCÓW	LICZBA ŚWIADCZEŃ	KWOTA*
1	FUNDUSZ ALIMENTACYJNY	54	68	806	279 490,00

### **Postępowanie wobec dłużników:**

1. Liczba dłużników alimentacyjnych **92**
2. Liczba umorzonych i zawieszonych postępowań przez prokuraturę **6**
3. Liczba toczących się postępowań **10**
4. Liczba rozpraw sądowych **2**
5. Liczba przekazanych informacji komornikowi sądowemu mających wpływ na egzekucję zasądzonych świadczeń alimentacyjnych **108**

6. Liczba przekazanych informacji do organu właściwego wierzyciela w sprawie podjętych działań wobec dłużnika **52**
7. Liczba wniosków do starosty o skierowanie dłużnika alimentacyjnego do robót publicznych lub prac organizacyjnych na zasadach robót publicznych **15**
8. Liczba wniosków zobowiązujących dłużnika alimentacyjnego do zarejestrowania się w powiatowym urzędzie pracy jako osoba bezrobotna **9**
9. Liczba skierowanych wniosków o zatrzymanie prawa jazdy dłużnika alimentacyjnego **19**
10. Liczba skierowanych wniosków o ściganie za przestępstwo określone w art. 209 § 1 kodeksu karnego **19**
11. Liczba wystawionych tytułów wykonawczych skierowanych do Urzędów Skarbowych dotyczących ws zaległości alimentacyjnych **99**
12. Liczba przekazanej dokumentacji Komisariatom Policji ws postępowania wobec dłużnika **15**

## Zestawienie miesięczne w skali roku 2012

MIESIĄC	Fundusz alimentacyjny
	KWOTA*
STYCZEŃ	20 130,00
LUTY	22 530,00
MARZEC	22 730,00
KWIECIEŃ	23 930,00
MAJ	23 230,00
CZERWIEC	23 270,00
LIPIEC	23 970,00
SIERPIEŃ	24 470,00
WRZESIEŃ	24 470,00
PAŹDZIERNIK	19 260,00
LISTOPAD	28 780,00
GRUDZIEŃ	22 720,00
<b>RAZEM:</b>	<b>279 490,00 zł</b>

**Zwroty nienależnie pobranych świadczeń - 359,00zł z czego:**

- **359,00zł** zwrócono do budżetu państwa, ponieważ kwota ta dotyczyła świadczeń nienależnie pobranych w 2011r. oraz wcześniej, a odzyskanych w 2012r.

# DZIAŁ POMOCY SPOŁECZNEJ

## 2012r.

---

### SPRAWOZDANIE Z REALIZACJI USTAWY O WSPIERANIU RODZINY I SYSTEMIE PIECZY ZASTĘPCZEJ W 2012 r.

Ustawa z dnia 9 czerwca 2011r. o wspieraniu rodziny i systemie pieczy zastępczej  
/ Dz. U. z 2011 nr 149 poz. 887 ze zm./

*„Dla dobra dzieci, które potrzebują szczególnej ochrony i pomocy ze strony dorosłych, środowiska rodzinnego, atmosfery szczęścia, miłości i zrozumienia, w trosce o ich harmonijny rozwój i przyszłą samodzielność życiową, dla zapewnienia ochrony przysługujących im praw i wolności, dla dobra rodziny, która jest podstawową komórką społeczeństwa oraz naturalnym środowiskiem rozwoju, i dobra wszystkich jej członków, a w szczególności dzieci, w przekonaniu, że skuteczna pomoc dla rodziny przeżywającej trudności w opiekowaniu się i wychowywaniu dzieci oraz skuteczna ochrona dzieci i pomoc dla nich może być osiągnięta przez współpracę wszystkich osób, instytucji i organizacji pracujących z dziećmi i rodzicami ...”*

Gminny Ośrodek Pomocy Społecznej w Porąbce od czerwca 2012r. ponosi odpłatność w wysokości 10 % kosztów utrzymania małoletniego umieszczonego w rodzinie zastępczej spokrewnionej.

Za okres od 19.06.2012r. -30.06.2012r. - 7,74

począwszy od 1.07.2012r. - 31.12.2012r. po 19,36 miesięcznie.

Łączna kwota kosztów po stronie gminy wyniosła 123,90

*\* Kwoty podane w PLN*



